




www.ladapt.net

RAPPORT ANNUEL

Association loi 1901, reconnue d'utilité publique



LADAPT EN CHIFFRES	p. 2
ÉDITOS	p. 4
TOUS ACTEURS DU PROJET ASSOCIATIF	p. 6
RAPPORT MORAL	p. 8
NOS TERRITOIRES D'IMPLANTATION	p. 14
NOS MISSIONS	
<i>accompagner dans la vie sociale</i>	p. 16
<i>soigner</i>	p. 20
<i>éduquer</i>	p. 23
<i>accompagner vers l'emploi</i>	p. 27
INNOVATION	p. 32
LES CONSEILS DE LA VIE SOCIALE	p. 34
LE RÉSEAU DES RÉUSSITES	p. 36
LES GRANDS MOMENTS DE L'ANNÉE 2022	p. 38
LA SEMAINE EUROPÉENNE POUR L'EMPLOI DES PERSONNES HANDICAPÉES	p. 40
NOS PARTENAIRES	p. 42
RAPPORT FINANCIER 2022	p. 44
L'ORGANISATION DE NOTRE ASSOCIATION	p. 58
NOS ÉTABLISSEMENTS	p. 59
SIGLES	p. 78

Rapport annuel 2022 - LADAPT SIÈGE - Tour Essor - 14 rue Scandicci - 93508 Pantin cedex - Directrice de la publication : Karine Reverte - Rédacteur en chef : Philippe Berranger - Comité éditorial : direction générale, service communication - Coordination éditoriale : Magalie Jousseau - Rédaction : direction générale, service communication, direction des actions associatives, directions régionales, directions des services et établissements, Réseau des Réussites, correspondants communication - Conception, réalisation :  ARMELLE & LES CRAYONS - Impression : imprimerie Chauveau - Commission paritaire : n°52-562 - Parution : ISSN 0182-5437 - Dépôt légal : 2^e semestre 2022 - Crédits photos : Mathieu Ménard, Mathieu Farcy, Xavier Renoux

LADAPT EN CHIFFRES

19 449 PERSONNES ACCOMPAGNÉES :

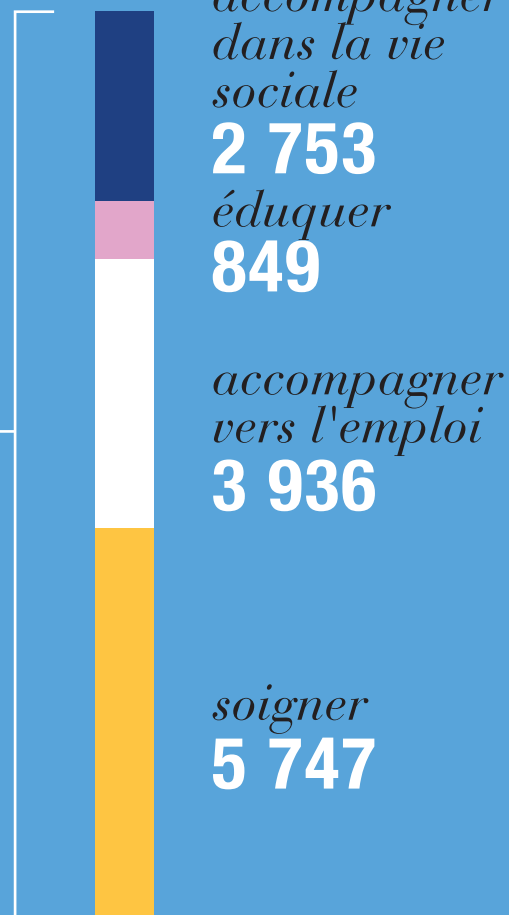



13 285
personnes
accompagnées dans
**116 établissements
et services**

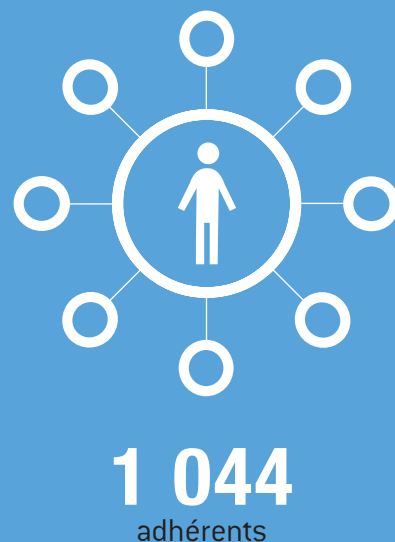
6 164 personnes ont bénéficié
d'actions conventionnelles*

*Les actions conventionnelles concernent des actions de sensibilisation au handicap, d'aide au positionnement dans un parcours de formation et/ou d'insertion, de prestations d'appui spécifiques, et d'accompagnement dans l'emploi.

NOMBRE DE PERSONNES ACCOMPAGNÉES PAR TYPES DE MISSIONS EN 2022



150 
bénévoles
ont effectué
des actions de
sensibilisation
via la
Handi'Mallette@
et des actions de
parrainage vers
l'emploi





Ayant été sollicité pour prendre le relais du Président de LADAPT, Éric Blanchet, lors de sa démission à l'été 2022, j'ai l'honneur de porter cette charge depuis l'élection du 21 septembre 2022. Je me consacre avec les plus grandes attention et disponibilité à cette tâche prenante et très responsabilisante, que je vis en me plaçant avec fierté et humilité dans les pas de notre fondatrice Suzanne Fouché.

LADAPT, dans ma vision, porte trois axes de rayonnement : une fonction de gestionnaire de structures sanitaires et médico-sociales et d'activités économiques reposant sur le savoir-faire des professionnels et visant l'excellence dans le service rendu ; un réseau de bénévoles engagés dans l'accompagnement individuel et dans des missions de sensibilisation au handicap ; et une action militante à travers l'affirmation de notre plaidoyer sociétal.

Je tiens à saluer dans ce rapport annuel l'arrivée, pendant cette année 2022, de Karine Reverte, qui avait rejoint LADAPT en qualité de Directrice générale dès le printemps. Le Conseil d'administration et la Direction générale travaillent ensemble dans un dialogue permanent et riche pour prendre les mesures nécessaires au développement des actions et à la consolidation de la croissance de l'association.

Temps fort de l'année 2022 en France, les élections présidentielles ont été marquées par une mobilisation sans précédent de LADAPT et de ses partenaires qui ont recueilli les attentes et le ressenti des personnes handicapées à travers plus de 2 000 témoignages. Un débat public a également permis d'inviter les candidats à l'élection présidentielle ou leurs représentants. Ils ont pu donner leur vision de l'avenir en matière

d'égalité des droits et de pleine citoyenneté des personnes handicapées.

Autre évènement de l'année, la 26^e Semaine européenne pour l'emploi des personnes handicapées (SEEPH) s'est tenue du 14 au 20 novembre. Consacré en 2022 à la thématique du plein emploi pour les personnes handicapées, cet évènement national soutient et développe une prise de conscience sociétale, sollicite et favorise une implication réelle et forte des acteurs économiques en ce qui concerne l'emploi des personnes vivant avec un handicap. Au total, au-delà du soutien affiché des ministres concernés, 109 actions ont été organisées par LADAPT sur l'ensemble du territoire afin de sensibiliser, informer et agir sur l'employabilité des personnes en situation de handicap, à travers des ateliers créatifs, des journées portes ouvertes, des conférences, des forums, une signature de convention, des job dating, dont le Duoday qui permet la rencontre entre travailleurs valides et en situation de handicap.

Un thème en particulier doit retenir l'attention : celui de l'apprentissage accompagné qui permet à des jeunes en formation en CFA de rejoindre l'entreprise tout en bénéficiant d'un accompagnement adapté à leur handicap. Pionnière dans ce domaine, LADAPT déploie actuellement ce dispositif dans plusieurs régions. Autre thème lié à cette SEEPH, majeur sur le plan sociétal, celui de la place des femmes en situation de handicap, illustré par une enquête de l'IFOP intitulée « *Être une femme en situation de handicap, la double peine ?* ». Les résultats de l'étude lèvent notamment le voile sur un phénomène particulièrement alarmant : la surexposition des femmes en situation de handicap aux violences sexistes et sexuelles. Comment



**BRUNO
POLLEZ**
Président
de LADAPT

expliquer cette surexposition des femmes en situation de handicap à ces violences ? Leur situation de vulnérabilité physique, psychologique et économique semble les exposer davantage aux comportements de prédation. L'étude n'apporte pas de réponse définitive mais il y a là un champ d'investigation sociale pressant et des réponses à trouver pour nos structures et plus généralement dans le monde du travail. Nous avons lancé en 2022 les travaux destinés au renouvellement de notre Projet associatif. Parole politique et programmatique de l'association, le Projet associatif, qui sera soumis aux votes des adhérents lors de l'Assemblée générale 2023, a pour objectif de tracer une ligne d'horizon structurée et ambitieuse pour la période 2024-2030, et sera complétée par une feuille de route stratégique concrète.

Avec un Conseil d'administration impliqué, une Direction générale sur le pont, des équipes régionales opérationnelles, des professionnels motivés et des bénévoles engagés, l'année 2022 aura été marquée par sa richesse et par le dynamisme volontariste de l'association au service des personnes soignées et accompagnées.

Je tiens à remercier chacune et chacun pour son engagement et son implication au sein de LADAPT pour faire du Vivre-ensemble, dans une société qui progresse au sujet du Handicap, une réalité autant qu'un objectif, pour aujourd'hui comme pour demain.

Bruno Pollez - Président



**KARINE
REVERTE**
Directrice générale
de LADAPT

2022 fut une nouvelle fois une année riche, dynamique et portée vers l'avenir pour LADAPT. Comme vous le verrez au fil de ces pages, les nombreux projets qui ont vu le jour et les innovations concrétisées reflètent bien la vitalité de notre association. Accompagnement personnalisé dans la vie sociale, parcours de soin innovants, développement de formes alternatives d'habitat, anticipation des transformations des secteurs sanitaire et médico-social, déploiement de dispositifs novateurs d'accompagnement vers l'emploi... les initiatives n'ont pas manqué.

L'engagement des professionnels de LADAPT au service du projet de soin ou du projet de vie de la personne ne s'est jamais démenti malgré les difficultés rencontrées. La crise de l'attractivité des métiers de l'humain est forte et nous nous sommes collectivement mobilisés pour exiger des moyens à la hauteur des besoins des professionnels. Au-delà de ce combat national porté avec les autres associations de notre secteur, je souhaite favoriser l'attractivité de nos métiers, mieux accompagner les parcours professionnels et renforcer la qualité de vie au travail. Car construire des solutions personnalisées de qualité avec les personnes que nous soignons ou accompagnons implique bien évidemment des conditions d'exercice professionnel elles-mêmes de qualité.

Cet engagement se concrétise par notre capacité, non démentie en 2022, de placer la personne handicapée comme première protagoniste de son projet. L'autodétermination est un droit certes mais également un principe d'action. De nombreuses initiatives de pair-aidance se sont déployées sur le territoire, notamment avec le programme EPoP, qui expérimente la valorisation du savoir expérientiel. Rendre les droits effectifs, c'est un défi de société où le postulat est l'accès à l'information, le droit à s'exprimer. Et ce droit à s'exprimer ne peut s'envisager sans le pouvoir d'agir des personnes. Enfin, 2022 fut l'année du lancement des travaux de renouvellement de notre Projet associatif. Socle de nos missions et valeurs, il nous donnera l'objectif à atteindre pour les prochaines années. Ce projet politique se déclinera en 2023 et 2024 en plan stratégique, qui sera notre outil quotidien pour mettre en œuvre concrètement les orientations politiques de LADAPT.

Notre capacité collective à innover est une force sur laquelle nous pouvons nous appuyer pour construire les projets de demain.

Karine Reverte - Directrice générale

tous acteurs

DU PROJET ASSOCIATIF

Les travaux de renouvellement du Projet associatif de LADAPT ont commencé à l'automne. Véritable parole politique et programmatique de l'association, ce nouveau Projet associatif aura pour objectif, une fois achevé, de donner le cap pour les prochaines années.

Une démarche participative

Le Projet associatif est élaboré sur un mode participatif, à partir des rencontres et des entretiens organisés avec toutes les parties prenantes de l'association : personnes accompagnées et soignées, professionnels, administrateurs, bénévoles, adhérents et prestataires extérieurs.

Ainsi, plus de 170 personnes accompagnées, souvent membres de Conseils de la Vie Sociale (CVS), ont contribué à la construction de ce projet. De leur côté, les salariés de LADAPT ont donné leur point de vue et fait part de leurs suggestions à l'occasion

d'ateliers d'intelligence collective qui se sont déroulés dans les établissements.

Les administrateurs, les bénévoles et les adhérents ont également été sollicités et ont répondu à des questionnaires permettant de recueillir leurs souhaits en ce qui concerne l'avenir de l'association. Au total, plus de 800 personnes ont participé à ces travaux.

Ces suggestions et ces propositions seront ensuite triées, analysées et classées en fonction des thématiques auxquelles elles se rapportent. Elles serviront de socle à l'élaboration du Projet associatif.

Les travaux de renouvellement du Projet associatif s'achèveront fin 2023.





RAPPORT MORAL

ÉDITO

L'année 2022 aura été une année de changements pour LADAPT. En ce qui concerne sa gouvernance tout d'abord : Éric Blanchet, Président de LADAPT, a passé le relais et le Conseil d'administration a choisi Bruno Pollez pour lui succéder.

Administrateur de LADAPT depuis plus de 10 ans, membre de longue date de commissions nationales, Bruno Pollez est médecin spécialiste en médecine physique et de réadaptation auprès de personnes gravement handicapées pour des causes neurologiques d'origine cérébrale. Il connaît également très bien le secteur médico-social avec notamment la pratique de l'accompagnement de personnes porteuses de polyhandicap et de leur famille. Nous lui souhaitons la bienvenue et tous nos vœux de réussite pour son mandat.

Autre évènement qui aura marqué 2022, l'arrivée de Karine Reverte en qualité de Directrice générale. En lien avec le Conseil d'administration, elle a pour mission de mettre en œuvre les conditions du bon fonctionnement et de l'évolution de notre association.

Depuis sa création en 1929, LADAPT a toujours su s'adapter et même anticiper l'évolution de la société, c'est l'une de ses forces. L'année 2022 ne fait pas exception. Les élections présidentielles et législatives ont donné lieu à une véritable mobilisation citoyenne au sein de notre association pour faire entendre la voix des personnes en situation de handicap ! Pour la 26^e année consécutive, le succès de la Semaine européenne pour l'emploi des personnes handicapées a montré une nouvelle fois l'intérêt porté par le monde politique, les institutionnels et les employeurs à la question de l'emploi des personnes handicapées. Ce succès conforte la place de LADAPT comme interlocuteur naturel lorsqu'il s'agit de formation ou d'insertion professionnelle des personnes handicapées. La souplesse de nos dispositifs, notre capacité à nous remettre en question et à innover nous permettent de tenir notre place comme acteur majeur des secteurs sanitaire et médico-social du handicap.

Nous tenons à remercier chaleureusement les professionnels, les personnes accompagnées, les bénévoles et les administrateurs pour leur investissement.



PASCALE POURRIER
Secrétaire générale adjointe



FRÉDÉRIC SICARD
Secrétaire général

LA GOUVERNANCE

L'Assemblée générale ordinaire

L'Assemblée générale s'est déroulée le 24 juin 2022 au siège de l'association à Pantin. Le rapport moral et le rapport financier ont été approuvés à la majorité.

Élection de Bruno Pollez, Président de LADAPT

Le Conseil d'administration a élu à l'unanimité un nouveau Président le 21 septembre 2022. Il s'agit de Bruno Pollez. Membre du Conseil d'administration depuis plus de dix ans, Bruno Pollez a beaucoup contribué au sein de notre association à mettre en lumière et en réflexion le « prendre soin » qui réunit tous les acteurs du soin et de l'accompagnement autour de l'écoute, de l'attention et du respect de la personne. Dès sa prise de fonction, il a su créer les conditions de transparence et d'ouverture indispensables à la qualité des échanges et des débats du Conseil d'administration.

Le fonctionnement de nos instances

Le Conseil d'administration s'est réuni neuf fois au cours de l'exercice 2022. Le Bureau a tenu douze réunions. La plupart de ces réunions se sont déroulées à Pantin au siège de l'association. La visioconférence, modalité proposée pour la plupart des réunions des instances, renforce la représentation des administrateurs. Chacun peut ainsi choisir son mode de participation en fonction de ses contraintes.

Les commissions du Conseil d'administration

La Commission projets d'établissements s'est réunie six fois, la Commission économique et financière à trois reprises et la Commission ressources humaines a tenu une réunion. Elles ont permis d'alimenter les instances du Bureau et du Conseil d'administration dans leur domaine de compétences respectives.

Les adhérents

En 2022, LADAPT compte 1044 adhérents. Dans la continuité des années précédentes, les adhérents ont été informés des activités de l'association par le magazine *Couleurs Handicap*. Cette communication ciblée permet de mettre en valeur les actions menées tant au niveau national qu'au niveau local en direction des personnes en situation de handicap que nous accompagnons.

L'élection du représentant national des personnes accompagnées

À l'occasion de la journée nationale des Présidents des Conseils

de la Vie Sociale (CVS) où plusieurs Présidents ont pu présenter leur candidature, Mattéo Monnier, accompagné par l'Institut d'éducation motrice (IEM) de LADAPT Cambrai, a été élu représentant national des Présidents de CVS aux côtés de Benoît Pelapat. Le rôle du représentant national des CVS est essentiel dans le fonctionnement de LADAPT. À l'écoute des personnes accompagnées par notre association, il peut partager les informations qu'il recueille lors de chaque Conseil d'administration.

LA PLEINE ET ENTIÈRE CITOYENNETÉ

DES PERSONNES EN SITUATION DE HANDICAP

Interpeller les candidats aux élections pour porter la voix des personnes

Le premier semestre de l'année 2022 a été marqué par les élections présidentielles et législatives. Lors de ce véritable temps fort pour faire entendre la voix des personnes handicapées, LADAPT et ses partenaires se sont mobilisés. En février 2022, LADAPT, en collaboration avec l'institut de sondage IFOP, a présenté une étude miroir « La place des citoyens en situation de handicap dans la société française en 2022 ». À travers plus de 2 000 témoignages, cette enquête fait le tour des attentes et du ressenti des personnes en situation de handicap et compare leurs opinions avec celles de l'ensemble de la population française. Elle aborde les préoccupations de la société : emploi, accès aux soins, pouvoir d'achat, etc.

Ces différents enjeux ont été portés par LADAPT au moment de la campagne présidentielle à travers des prises de parole dans les médias, une campagne sur les réseaux sociaux et lors d'une journée d'interpellation des candidats à l'élection présidentielle, le 23 mars. Cette opération baptisée Handébat a été portée par plusieurs associations dont LADAPT, la Confédération française pour la promotion sociale des aveugles et amblyopes (CFPSAA), 100 % Handinamique et l'Association pour la prise en compte du handicap dans les politiques publiques et privées (APHPP). À la Maison de la Radio à Paris, sept candidats à l'élection présidentielle ou leur représentant ont présenté leur vision pour les cinq années à venir en matière d'accès aux droits des personnes handicapées.

LADAPT s'engage à prendre sa place auprès des acteurs associatifs pour défendre l'accès aux droits et à la citoyenneté des personnes en situation de handicap auprès des pouvoirs publics.

La participation de tous au débat et aux élections : zoom sur nos actions

Le débat politique s'est également invité dans les établissements de LADAPT. En effet, les élections sont l'occasion d'exprimer ses opinions et de participer aux décisions collectives pour avancer ensemble.

Depuis 2019, les personnes majeures sous tutelle peuvent voter sans demander l'autorisation préalable à un juge. Mais beaucoup de personnes accompagnées ignorent encore ce droit acquis récemment. La première étape pour les établissements de LADAPT a donc été d'informer les personnes de leurs droits via des ateliers et des propositions d'accompagnement pour l'inscription sur les listes électorales. Des réunions d'information ont également

Atelier citoyenneté à la Maison d'accueil spécialisée (MAS) de Camblanes-et-Meynac - LADAPT Gironde



été proposées notamment auprès des publics jeunes souvent éloignés de la politique.

Dans le cadre des élections, les sujets abordés sont parfois complexes et méritent réflexion. Les textes en Facile à lire et à comprendre (FALC) sont encore trop peu utilisés dans les programmes des candidats. Ainsi les établissements de LADAPT ont mis en place des ateliers tout au long de la campagne présidentielle

LA VIE ASSOCIATIVE

Projet associatif : lancement des travaux

Les travaux relatifs à notre Projet associatif ont débuté en 2022. Ils s'achèveront fin 2023. Qui sommes-nous ? Quelle est notre vision ? Quelles sont nos missions et nos ambitions pour demain ? Ce sont ces questions auxquelles le nouveau Projet associatif de LADAPT répondra. Véritable ouvrage collectif et collaboratif, il a donné lieu à l'animation de nombreux groupes de travail destinés à recueillir la parole des personnes soignées ou accompagnées, des professionnels, des bénévoles, des adhérents et des partenaires de LADAPT. C'est la somme et la synthèse de ces contributions qui constitueront le cœur du Projet associatif.

L'activité bénévole

Le Réseau des Réussites : Handi'Mallette®, parrainage, sorties culturelles

Le Réseau des Réussites est composé en 2022 d'environ 150 bénévoles et agit à travers trois actions principales : la sensibilisation des jeunes grâce à la Handi'Mallette®, l'accompagnement vers l'emploi des personnes en situation de handicap et l'accompagnement social à travers notamment des sorties culturelles.

Le Réseau a organisé près de 150 actions de sensibilisation avec la Handi'Mallette® au sein des écoles. Les bénévoles ont également été très investis sur l'action de parrainage vers l'emploi des personnes en situation de handicap. Au total, près de 3000 heures ont été effectuées auprès des personnes ayant besoin d'accompagnement pour trouver un emploi.

Cette dynamique du Réseau des Réussites doit toutefois être consolidée à travers le recrutement de plusieurs référents régionaux. L'objectif est de pouvoir relancer la dynamique d'animation du Réseau des Réussites, qui s'est affaiblie avec la crise sanitaire, mais aussi avec le phénomène généralisé d'engagement plus ponctuel des bénévoles.

Lancement d'un groupe de travail sur le bénévolat

À la demande du Conseil d'administration, un groupe de travail a conduit une réflexion qui a pour objectif de redéfinir les missions

afin de présenter les candidats et les partis. Certains établissements comme l'Institut d'éducation motrice (IEM) de LADAPT Cher ou la Maison d'accueil spécialisée (MAS) de LADAPT Gironde ont organisé des rencontres avec des personnalités politiques locales afin d'échanger sur les élections et les enjeux à venir. Enfin le jour des élections, des personnes accompagnées par LADAPT ont été véhiculées afin de se rendre dans les bureaux de vote.

des bénévoles de LADAPT en proposant de nouvelles activités en lien avec l'évolution des besoins des personnes. L'attractivité du bénévolat est également au cœur de ces travaux. Nous devons mieux prendre en compte les aspirations des personnes susceptibles de donner du temps et des compétences à notre association.

La Semaine européenne pour l'emploi des personnes handicapées

La 26^e édition de la Semaine européenne pour l'emploi des personnes handicapées (SEEPH) s'est tenue du lundi 14 novembre au dimanche 20 novembre. Organisée par LADAPT, l'Association de gestion du fonds pour l'insertion professionnelle des personnes handicapées (Agefiph) et le Fonds pour l'insertion des personnes handicapées dans la fonction publique (FIPHFP), elle a eu pour thématique principale « À quand le plein emploi pour les personnes handicapées ? ». Pour poursuivre les travaux initiés les années précédentes, LADAPT, en accord avec ses partenaires, a également décidé de mettre en lumière trois

Lancement de la SEEPH 2022 : Christophe Roth, Président de l'Agefiph / Bruno Pollez, Président de LADAPT / Olivia Grégoire, Ministre déléguée chargée des Petites et Moyennes Entreprises, du Commerce, de l'Artisanat et du Tourisme / Sylvain Maillard, Député / Geneviève Darrieussecq, Ministre déléguée auprès du Ministre des Solidarités, de l'Autonomie et des Personnes handicapées, chargée des Personnes Handicapées / Françoise Descamps-Crosnier, Présidente du FIPHFP.



thèmes complémentaires correspondant à des problématiques sociales et sociétales importantes :

- > Les femmes en situation de handicap.
- > L'accompagnement des jeunes en situation de handicap : focus sur l'apprentissage accompagné.
- > Les territoires : étudier l'emploi des personnes handicapées dans un environnement rural ou périurbain.

Avec plus de 600 actions répertoriées sur l'ensemble du territoire dont 109 organisées ou co-organisées par LADAPT, la mobilisation était au rendez-vous. De nombreuses actions de terrain comme des Handi Mouv'Emploi®, des Handicafés®, des opérations de sensibilisation marquent le retour des événements en présentiel après deux ans de contexte sanitaire contraint en raison de la pandémie. La SEEPH2022 a permis de mettre en lumière les dispositifs innovants de LADAPT via des rencontres et des échanges à l'image de la conférence consacrée à l'apprentissage

LE PÉRIMÈTRE D'ACTIVITÉS

Fin 2022, LADAPT compte 3 247 salariés. L'association a accompagné 19 449 personnes dont 13 285 personnes dans ses 116 établissements et services répartis sur toute la France. Elle a également proposé des actions de sécurisation des parcours (bilans fonctionnels, bilans de maintien dans l'emploi), de formations qualifiantes et professionnalisantes (prestations ponctuelles spécifiques, bilans de compétences...), de sensibilisation à 6 164 personnes.

LADAPT poursuit chaque année son développement afin d'améliorer la qualité de son accompagnement en lien avec les évolutions de la société et les besoins des personnes en situation de handicap.

Activités et attractivité de nos métiers : un contexte contraint

Nos activités, sanitaires et médico-sociales, connaissent de profondes transformations dont nous devons tenir compte dès à présent dans nos organisations. Ainsi les modifications de tarification déjà mises en œuvre ou encore à l'étude, par exemple, changent les pratiques professionnelles.

Autre point complexe, l'attractivité de nos métiers. Nous constatons des difficultés d'emploi depuis longtemps dans le secteur sanitaire mais à présent, c'est également le secteur médico-social qui est concerné. Nos marges de manœuvre financières sont étroites. Nous avons manifesté notre inquiétude pour nos professionnels comme pour la qualité du soin et de l'accompagnement des personnes auprès des pouvoirs publics à plusieurs reprises.

accompagné pendant laquelle une charte d'engagement a été présentée.

Ouverture de Champ

Après deux ans d'arrêt en raison de la crise du Covid, l'événement Ouverture de Champ a été relancé en 2022. L'objectif est de sensibiliser le grand public au handicap via les prismes de l'humour et du cinéma. Pour cette nouvelle édition, un concours d'humoristes avec une pré-sélection par un jury de professionnels et un vote du public a été mis en place sur les réseaux sociaux. Les lauréats se sont produits sur scène le 12 mai, à Paris, en compagnie de comédiens professionnels et devant un public d'une centaine de personnes.

Une tournée en région, à Bourges, Rennes, Toulon et Maubeuge a également été organisée et a réuni plus de 800 spectateurs. Lors de ces soirées animées par le comédien Adda Abdelli, le long métrage *Hors Normes* d'Éric Toledano et Olivier Nakache a été projeté. L'humoriste MAK s'est également produite sur scène.

Focus sur quelques-unes de nos activités médico-sociales et sanitaires, et nouveautés 2022

Une école pour tous

La construction d'une société plus inclusive débute à l'école. L'accès à l'éducation est un droit fondamental pour tous les enfants.

En Nouvelle-Aquitaine et dans les Hauts-de-France, LADAPT développe les Équipes mobiles d'appui à la scolarisation (EMAScol). Les dispositifs EMAScol sont dédiés à l'amélioration de la scolarisation des enfants en situation de handicap. L'équipe mobile remplit des missions d'information et de sensibilisation, d'appui et de conseil auprès des professionnels de l'Éducation nationale.

Développer l'offre de formation en lien avec le milieu ordinaire pour mieux s'adapter au projet de vie de la personne

Créé en 2019 en Normandie, le Dispositif formation accompagnée (DFA) a pour objectif de proposer des parcours de réadaptation professionnelle à des personnes en situation de handicap dans les organismes de formation de droit commun tout en sécurisant leur parcours de formation en milieu ordinaire. L'accompagnement médico-psycho-social est déployé au sein des organismes de formation de droit commun, à la manière des ingénieries des Établissements et services de réadaptation professionnelle (ESRP). Les personnes en situation de handicap peuvent se former au plus proche de chez elles et élargir leur choix de domaines professionnels tout en bénéficiant d'un accompagnement adapté.

Ce dispositif est par exemple expérimenté dans la Sarthe où il est piloté par LADAPT Ouest, soutenue par l'Agence régionale de santé, la Région Pays de la Loire, la Maison de l'autonomie, l'Agefiph et le Service public de l'emploi. L'expérimentation s'étend sur une année et permet d'accompagner 17 personnes sur ce territoire.

Le développement de l'emploi accompagné

Depuis septembre 2021, afin d'optimiser l'organisation territoriale des dispositifs d'emploi accompagné, ceux-ci se sont transformés en « plateforme emploi accompagné », avec la nomination d'un responsable par département, garant de la qualité des prestations et chargé notamment de la cohérence et de la coordination des différents acteurs.

LADAPT s'inscrit pleinement dans cette démarche et est devenue chef de file dans plusieurs régions et départements : Pays de la Loire, Paris, Hauts-de-Seine, Val d'Oise, etc. Un nouveau dispositif emploi accompagné est également lancé en Drôme-Ardèche.

Le numérique, métier d'avenir

Les nouvelles opportunités d'emploi proposées par le numérique concernent aussi les personnes en situation de handicap. La Passerelle Numérique, mise en place par LADAPT Est, permet de déterminer et de valider un projet dans le domaine de l'informatique et du numérique. Elle facilite l'accès à la formation en droit commun ou en ESRP de niveau V sur les titres de technicien système/réseaux, développeur d'applications/web, web design. Pendant une durée de six mois, le stagiaire développe des compétences transverses et se spécialise sur l'un des trois cursus proposés. À l'issue de ce parcours, il sera en mesure d'intégrer une formation qualifiante, diplômante, professionnalisante ou certifiante.

La Passerelle Numérique - LADAPT Est



Habiter et vivre dans la cité

La Passerelle Baudens, Foyer d'hébergement et Service d'accompagnement à la vie sociale (FH - SAVS), de LADAPT Cher, franchit un nouveau cap en 2022. En partenariat avec la Maison départementale pour les personnes handicapées (MDPH) et le Conseil départemental du Cher, la Passerelle Baudens, s'ouvre en effet à de nouveaux publics. Elle devient un espace d'évaluation à l'autonomie, ouvert à toute personne désireuse de s'installer à domicile ou de développer un projet d'autonomie sociale.

Les plateformes de répit

Les aidants de personnes en situation de handicap peuvent être très sollicités selon le degré de handicap de la personne aidée, avec parfois un accompagnement de chaque instant. C'est pour permettre à ces aidants de "souffler" que LADAPT développe des plateformes de répit. Dans le Var, la plateforme propose une parenthèse par le biais d'un "relayage" à domicile ou en organisant des séjours de répit aidants/aidés.

Dans les Hauts-de-France, suite à l'appel à projet lancé par l'Agence régionale de santé, en 2021, LADAPT a déployé deux plateformes de répit, dans l'est de la Somme et dans le Cambrésis. Là aussi, les enjeux essentiels sont de prévenir et de remédier aux situations d'épuisement, en proposant des solutions de répit ("relayage" à domicile, séjours de vacances, etc.). Les plateformes délivrent également des conseils et proposent un accompagnement sur le plan administratif et psychologique. En 2022, 108 aidants ont bénéficié de ces services.

La pair-aidance

Après un an de fonctionnement, les projets EPoP commencent à se développer. Cette démarche pilote portée par LADAPT Nouvelle-Aquitaine, la FISAF et la Croix-Rouge, vise à encourager et à développer l'intervention par les pairs. Des formations auprès d'une trentaine d'intervenants pairs et d'une trentaine de référents professionnels ont été déployées. L'expérimentation a lieu en Gironde, dans le Lot-et-Garonne et dans la Vienne et les projets commencent à fleurir. La dynamique va se poursuivre avec des propositions de formations supplémentaires comme la prise de parole en public. Une page LinkedIn « EPoP, accélérateur de l'intervention par les pairs » a également été ouverte pour partager les actualités du projet.

Réaliser son projet de vie

Le Service d'accompagnement médico-social pour adultes handicapés (SAMSAH) de LADAPT Haute-Savoie a pour objectif la réalisation du projet de vie de la personne. L'accompagnement est individualisé et adapté à chacun afin d'améliorer l'autonomie, favoriser la connaissance de soi ou encore l'inclusion dans la cité. Afin de répondre aux demandes, LADAPT poursuit le déploiement

de ce type de dispositifs. Ainsi le SAMSAH A3A basé à Annecy est le seul SAMSAH autisme sur la Haute-Savoie. En raison d'une liste d'attente importante, une augmentation de 10 places supplémentaires a été obtenue. Celles-ci seront implantées dans le nord du département (bassin du Genevois français) afin de déployer des accompagnements de proximité.

Soigner, le bien-être au cœur de l'activité :

LADAPT Normandie et les espaces Snoezelen

Le Centre d'accueil de jour médicalisé (CAJM) de LADAPT situé à Le Mesnil Esnard s'est doté d'une salle Snoezelen. L'espace Snoezelen se veut être un lieu de confort, de détente et de bien-être. Il permet à l'ensemble des personnes accueillies présentant un trouble du spectre autistique et une déficience intellectuelle de pouvoir répondre à leurs besoins sensoriels, soit de manière autonome, soit en étant guidées par un professionnel. L'accompagnement professionnel est respectueux du profil sensoriel établi par la personne et le guide dans cette exploration.

LADAPT Loiret et l'art-thérapie

Depuis octobre 2020, l'art-thérapie est une activité intégrée au sein de l'établissement de Soins médicaux et de réadaptation d'Amilly dans le Loiret, pour les patients atteints de pathologies

neurologiques ou souffrant d'affections orthopédiques et lombalgiques. La pratique d'activités artistiques contribue au mieux-être des patients en agissant au niveau de la motricité, des capacités cognitives tout en développant les interactions sociales. La pratique de l'art restaure la confiance en soi. Les ateliers, financés par la Fondation Lorenzo Padilla, ont lieu deux fois par mois et sont co-animés par une art-thérapeute et par l'animatrice du centre. Les patients peuvent utiliser les différents supports que sont le dessin, la peinture, le montage photo, la sculpture en fonction des possibilités et des affinités de chacun.

Perspectives 2023

L'année 2023 est notamment consacrée à l'élaboration de notre nouveau projet associatif. C'est un évènement important pour une association, qui permet de définir et développer sa vision politique pour de nombreuses années. LADAPT, association militante, porte un plaidoyer sociétal depuis l'origine et sa création en 1929. Les valeurs, la raison d'être, les missions de notre association seront ainsi réinterrogées afin de toujours être au cœur des attentes et des demandes des personnes soignées ou vivant avec un handicap.

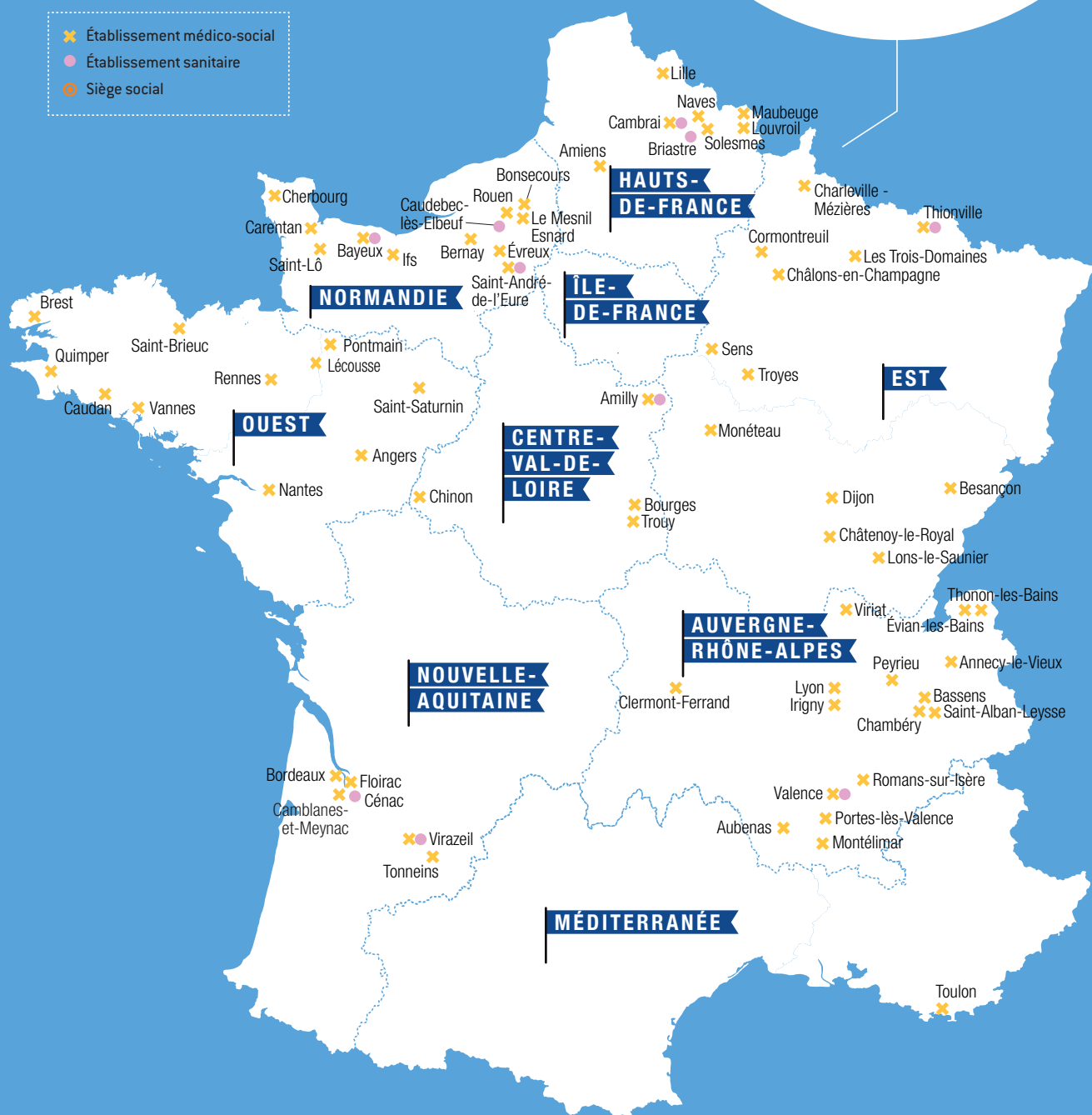
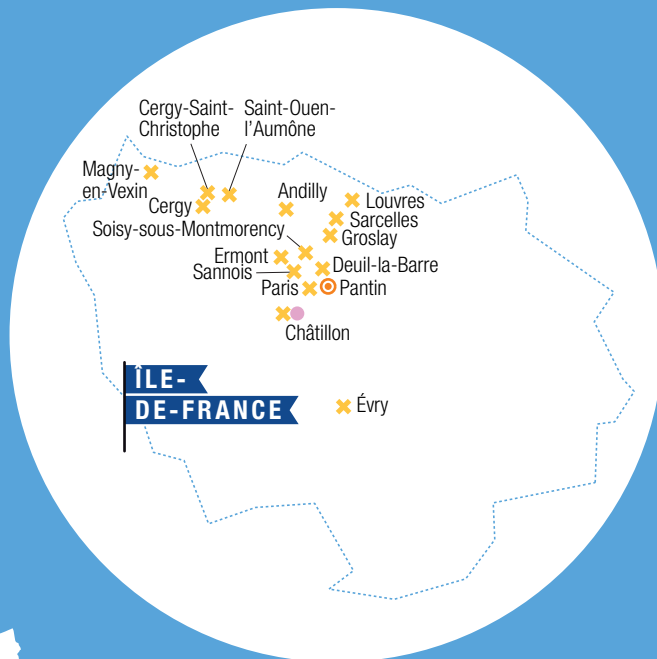
Le Secrétariat général

L'art-thérapie - LADAPT Loiret



NOS TERRITOIRES D'IMPLANTATION

- ✕ Établissement médico-social
- Établissement sanitaire
- ⊙ Siège social



p. 59

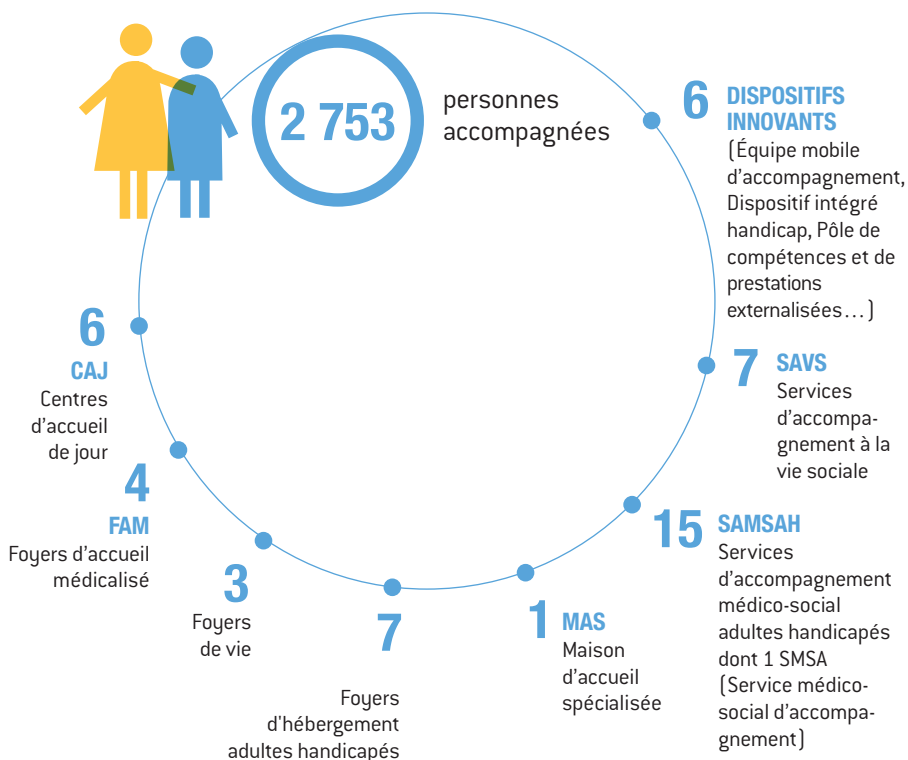
Retrouvez le détail des établissements et services de LADAPT en annexe



NOS MISSIONS

accompagner dans la vie sociale

ACCOMPAGNER DANS LA VIE SOCIALE



LADAPT accompagne la personne dans sa vie quotidienne, sociale et professionnelle, selon son projet de vie personnalisé. Ainsi, les professionnels de l'association mettent tout en œuvre pour prendre en considération les objectifs et les choix de la personne tout en tenant compte de sa singularité et de son environnement.

Pour permettre une personnalisation des parcours même les plus complexes et identifier les solutions les plus pertinentes, les dispositifs d'accompagnement peuvent prendre différentes formes : renforcement du suivi de la personne, collaboration avec tout type d'établissement, développement du travail en réseau et en partenariat sur un territoire.

49 établissements médico-sociaux accompagnent 2 753 personnes vers l'insertion sociale et l'autonomie



Prendre sa place dans la société

Être citoyen et prendre pleinement sa place dans la société, c'est user du droit à participer aux décisions collectives et notamment aux élections. Les établissements de LADAPT accompagnent les personnes dans cette démarche et leur permettent ainsi d'accéder à leur pleine et entière citoyenneté.

LA MAISON D'ACCUEIL SPÉCIALISÉE DE CAMBLANES-ET-MEYNAC EN NOUVELLE-AQUITAINE : UN ACCOMPAGNEMENT VERS LA CITOYENNETÉ

La MAS accueille des personnes cérébro-lésées de 18 à 60 ans présentant des séquelles physiques, cognitives et/ou comportementales importantes entraînant une lourde dépendance. Certaines personnes accompagnées par l'établissement sont donc sous tutelle. Depuis 2019, elles ont le droit de voter sans demander une autorisation préalable à un juge mais beaucoup ignorent ce droit acquis récemment. Pour les élections de 2022, la MAS a donc informé les résidents et leur famille. De petits ateliers ont eu lieu dans chaque unité de vie afin de présenter les élections, expliquer le droit de vote et recen-

ser les personnes intéressées. À l'issue de cette présentation, une quinzaine de personnes ont exprimé leur souhait de s'inscrire sur les listes électorales et ont été accompagnées pour effectuer les démarches. Une animatrice et une assistante sociale ont ensuite organisé des ateliers afin de présenter les candidats, leur parti, le fonctionnement des élections, etc. Des débats ont également eu lieu autour des attentes des personnes accompagnées. Enfin, le jour des élections, les personnes ont été véhiculées pour accomplir leur devoir de citoyen.

LA RÉSIDENCE AUTONOMIE GÎTE ET AMITIÉ, DES SOLUTIONS D'HÉBERGEMENT ADAPTÉES À CHACUN

Ce lieu de vie constitue une solution pour sortir du dilemme vécu par les personnes en situation de handicap ou en perte d'autonomie lorsque la vie collective en établissement n'est ni souhaitée ni nécessaire, ou lorsque la vie « chez soi comme avant » n'est plus possible. Située à Bourges, la résidence autonomie Gîte et Amitié propose des appartements indépendants et différents types de services pour répondre à des demandes ponctuelles ou plus longues. Ainsi, la résidence s'adapte en fonction des besoins et des envies des personnes. Entre habitat inclusif, habitat intergénérationnel, répit pour les aidants, solution d'aval pour le secteur sanitaire, réponse au vieillissement des personnes en situation de handicap ou encore post-ESAT pour d'autres, cette résidence propose une grande diversité de réponses de logement, ce qui en fait un riche carrefour des parcours de vie. La résidence autonomie Gîte et Amitié a

VINCENT POUMEROL
Directeur régional de LADAPT
Centre-Val de Loire



répondu à un appel à projets « Aide à la vie partagée » au cours du second semestre 2022, sa candidature a été retenue par le Conseil départemental du Cher, le conventionnement à venir permettra de financer l'animation du projet de vie sociale de la résidence.

Habiter en ville dans un logement adapté

Prendre part à la vie dans la société, c'est aussi bénéficier d'un logement à soi où l'on pourra s'épanouir, recevoir sa famille, ses amis, conserver ses repères et un maximum d'autonomie. Toutefois, certaines personnes en situation de handicap pourront avoir besoin de services dédiés : aide à la personne, restauration, ... En fonction des besoins de chacun et de son projet de vie, LADAPT développe différents types de solutions.



Prendre part à des projets culturels pour favoriser l'expression des personnes

LADAPT considère l'accès et la participation de tous à la vie culturelle comme une composante essentielle de la citoyenneté. En outre, l'expression artistique permet de développer l'estime de soi mais aussi de s'enrichir mutuellement et de lever les clichés sur le handicap.

UNE EXPOSITION PHOTOGRAPHIQUE À LADAPT AUBE

Cette exposition photographique est née de l'idée de fédérer les habitants, les commerçants, les associations du quartier d'habitation Beau Toquat à Troyes et les personnes accompagnées par LADAPT. Afin de mettre en lumière les participants à l'exposition, les portraits ont été exposés du 7 au 19 novembre 2022 dans les rues du quartier. Chaque cliché s'accompagne du pré-



nom de la personne accompagnée et d'un adjectif qui qualifie son état d'esprit et son univers. Ces photographies, réalisées par un professionnel, révèlent une partie de la personnalité des participants. En prenant en compte

les envies et les réserves de chacun, le photographe a cherché à casser les stéréotypes sur le handicap et a su créer une œuvre originale qui valorise avec finesse la mixité et la différence.



LES JEUNES DU SAISMO DE LADAPT NORMANDIE, EXPERTS EN FALC, RENDENT LA CULTURE ACCESSIBLE À TOUS

Sollicités par le Conseil départemental de la Manche, les jeunes du Service agir pour l'inclusion socio-professionnelle en milieu ordinaire (SAISMO) ont traduit des panneaux touristiques en Facile à lire et à comprendre (FALC) pour le site d'observation de la Tourbière du Pré Maudit, un espace naturel situé à Gathemo.

Pendant plusieurs mois, les jeunes ont également participé à la création de panneaux explicatifs FALC exposés au Pavillon des énergies à Saint-Lô. Ces

panneaux permettent de rendre les informations bien lisibles et accessibles à tous. Le rôle des jeunes dans cette mise en œuvre a été majeur. Lors de l'inauguration, Vincent Guibout, coordinateur du Pavillon des énergies, a félicité et valorisé leur travail.

Pour Elise Moure, adjointe de direction à LADAPT Normandie : « *Les actions des personnes accompagnées rendent la société plus inclusive. Celles-ci jouent ainsi pleinement leur rôle citoyen.* »

Développer les partenariats pour mutualiser les ressources

Les Communautés 360

Les Communautés 360 ont été déployées avec la crise du Covid. Elles ont pour objectifs de proposer des solutions concrètes aux personnes en situation de handicap et d'éviter les ruptures de parcours. Elles mutualisent ainsi les différentes ressources présentes sur un territoire.

LADAPT Essonne, aux côtés de l'Agence régionale de santé (ARS), du Conseil départemental, de la Maison départementale des personnes handicapées (MDPH) et de l'association Espace Singulier, porte le déploiement de la Communauté 360 de l'Essonne. Celle-ci se définit comme un réseau collaboratif qui co-construit un portefeuille de solutions coordonnées pour les personnes en situation de handicap ou leurs aidants. C'est aussi un observatoire des pratiques, source d'innovation. Les acteurs qui s'engagent dans cette démarche signent la charte d'engagement élaborée lors d'ateliers collaboratifs. Fin 2022, la Communauté 360 de l'Essonne compte une vingtaine de membres partenaires, acteurs du droit commun, du secteur social, médico-social ou sanitaire.

“ Il est fondamental que les personnes en situation de handicap puissent accéder à leurs droits, en étant accueillies par des professionnels du droit commun qui pourront les renseigner et les orienter. Mais pour cela, il faut aussi informer ces professionnels et relayer les bonnes initiatives des partenaires. Mon objectif dans le cadre de la Communauté 360 est que chaque usager en situation de handicap ou son aidant puisse accéder sans frein, sans a priori, aux informations, aux prestations et aux dispositifs mis en place pour soutenir cette situation de handicap. ”

BRIGITTE POIRIEUX
animatrice territoriale du Dispositif d'appui à la coordination (DAC) Santé 91 Nord, membre cœur de la Communauté 360 de l'Essonne

Accompagner les aidants

LADAPT développe des plateformes de répit pour les aidants en région Méditerranée et dans les Hauts-de-France. Ces dispositifs proposent différents services aux aidants pour leur permettre de souffler, de trouver de l'information et des réponses à leurs demandes.

“ Avec ma fille Manon, nous sommes passées par des moments compliqués où nous avons connu du harcèlement scolaire, de l'isolement et beaucoup de fatigue. Je découvre la plateforme “Un temps pour soi” par le biais de collègues de travail et là, ce dont j'ai toujours rêvé se produit. Le psychologue m'explique le fonctionnement du service, le relayage, le soutien aux aidants. Des activités nous sont proposées : ma fille va pouvoir sortir, parler, rire. La rencontre avec la plateforme est très enrichissante, je peux enfin échanger avec des personnes qui sont dans le même cas que moi ! ”

Une proche aidante ayant bénéficié de la plateforme de répit « Un temps pour soi » de LADAPT Hauts-de-France

LA PLATEFORME DE RÉPIT DE LADAPT VAR OU COMMENT AIDER CEUX QUI AIDENT ?

**SOPHIE
ABOUDARAM**
Directrice régionale
de LADAPT Méditerranée

Souvent, à l'origine, être aidant n'est pas un choix. C'est une situation qui s'impose suite à un événement. Celui qui aide peut être soulagé de certains actes de la vie quotidienne par l'intervention de services à domicile. Mais la charge mentale, financière, organisationnelle de la personne aidée reposera encore majoritairement sur lui.

En accompagnant depuis de nombreuses années des personnes avec des séquelles de lésions cérébrales, nous avons pu mesurer la fatigue, le découragement, l'inquiétude, l'abnégation, le repli sur soi des aidants, mais aussi et surtout leur énergie, leur force mentale, leur capacité à trouver des solutions et à ne jamais ou presque baisser les bras !

Et c'est justement parce qu'il faut préserver ces capacités dans la durée que LADAPT Méditerranée a créé une plateforme de répit qui propose du relayage ou des séjours de répit

aidants/aidés. Dans la première solution, l'aidant peut s'absenter de chez lui pendant six jours maximum. Il sera relayé par un professionnel qui viendra le remplacer et réaliser toutes les activités qu'il assure habituellement. Dans la seconde solution, aidant et aidé partent ensemble en vacances. Mais chacun va vivre des activités différentes et se retrouver pour des moments de partage.

Objectif principal de ces solutions : permettre à l'aidant de se ressourcer, alléger la charge mentale, rencontrer des pairs, se reposer, prendre du temps pour soi en étant certain que tout va bien pour la personne aidée.



NOS MISSIONS

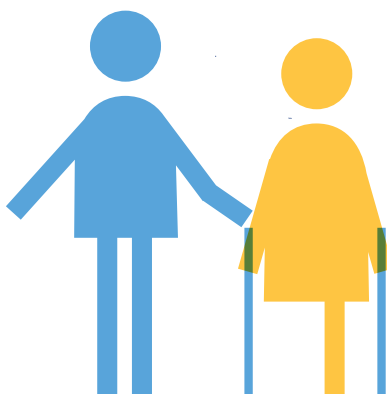
soigner

SOIGNER À LADAPT

11

Établissements SMR
(Établissements de
soins médicaux et de
réadaptation)
accompagnent

5 747 PERSONNES



869

LITS ET PLACES recensés en 2022

9 201

SÉJOURS

Le secteur sanitaire de LADAPT est composé d'Établissements de soins médicaux et de réadaptation (Établissement SMR) qui ont pour objectif de prévenir et/ou réduire les conséquences fonctionnelles, physiques, cognitives, psychologiques ou sociales des déficiences et des limitations de capacité des personnes, soit la rééducation, et de promouvoir leur réadaptation et leur réinsertion.

Ces établissements s'inscrivent dans une logique de parcours. Dès l'arrivée du patient, le médecin prend en compte sa situation socio-professionnelle et ses projets. L'objectif visé est un retour à la vie la plus ordinaire et la plus indépendante possible.

L'ÉTABLISSEMENT SMR LE SAFRAN, UN ACTEUR INCONTOURNABLE DU SYSTÈME DE SANTÉ LOCAL

Créé en 2021, l'Établissement de soins médicaux et de réadaptation Le Safran est issu du regroupement de deux sites sanitaires distincts : le Centre de soins de suite et de réadaptation (SSR) des Baumes, installé à Valence depuis 1941, et l'Établissement SSR de la Baume d'Hostun, situé au pied du Vercors. Avec 180 lits et places, Le Safran couvre les domaines des affections neurologiques, de l'appareil locomoteur et de la réadaptation polyvalente.

Ce projet, en phase avec les besoins du territoire, a permis à LADAPT Drôme-Ardèche d'augmenter significativement

sa capacité d'accueil.

Afin de compléter l'offre de soins, Le Safran accueille également les activités d'accompagnement du Service d'accompagnement médico-social adultes handicapés (SAMSAH) et du Service d'accompagnement à la vie sociale (SAVS). Aujourd'hui, Le Safran est le principal opérateur SMR du Valentinois, en coopération avec le Centre hospitalier de Valence, acteur majeur de la filière amont. LADAPT Drôme-Ardèche assure ainsi conjointement avec l'hôpital de Valence la coordination en soins médicaux et de réadaptation du territoire.

GILLES VALLADE
Directeur régional de LADAPT
Auvergne-Rhône-Alpes



L'ÉTABLISSEMENT SMR DE CHÂTILLON, PRÉCURSEUR DANS LA TRANSFORMATION DE L'OFFRE



LOÏC GILBERT
Directeur
régional de
LADAPT
Île-de-France

Dans le secteur sanitaire, deux décrets parus en 2022, entrés en vigueur le 1^{er} juin 2023, viennent entériner la réforme des autorisations des Établissements de soins de suite et de réadaptation (SSR), dénommés désormais Établissements de soins médicaux et de réadaptation (SMR).

Anticipant les évolutions du secteur sanitaire en réponse aux besoins de la population sur son territoire, l'Établissement SMR de LADAPT Hauts-de-Seine à Châtillon, en précurseur, a développé des activités d'hospitalisation de jour (HDJ) et des activités destinées à favoriser le retour à domicile et anticiper le virage domiciliaire. À ce titre, trois dispositifs ont été mis en place : une équipe mobile de rééducation et réadaptation (EMRR), un service d'hospitalisation à domicile-réadaptation (service HAD-R) et un service démarche précoce d'insertion (service DPI COMETE).

Au cours de l'année 2022, de nouveaux médecins spécialistes ont rejoint les équipes du SMR et les coopérations avec les acteurs territoriaux se sont développées par la participation active à la communauté professionnelle territoriale de santé (CPTS) de Châtillon, Malakoff et Vanves, ainsi que par des contacts avec l'association pour l'utilisation du rein artificiel (AURA) dans l'ambition d'enrichir l'offre de soins de proximité et de créer un pôle médical d'expertises reconnues et visibles. Dans le cadre de l'utilisation des outils digitaux, des réflexions sont également en cours au SMR de Châtillon pour déployer la télémedecine, en phase avec les orientations de l'agence régionale de santé d'Île-de-France.



L'innovation au cœur du parcours de soins

LADAPT Nouvelle-Aquitaine : la rééducation grâce à la réalité virtuelle

Dans le cadre d'appels à projets, les deux plateaux techniques des Établissements SMR de Virazeil et de Cénac se sont dotés de nouvelles technologies : un appareil de posturologie et un casque de réalité virtuelle. Ces technologies permettent d'analyser très finement les réactions des personnes. Elles créent des biais intéressants dans le cerveau grâce à la thérapie miroir et elles proposent des univers d'exercices plus ludiques.

À Virazeil, les masseurs-kinésithérapeutes précisent : « *La thérapie miroir, rendue possible avec le casque de réalité virtuelle, permet par exemple de diminuer la douleur du patient amputé qui souffre de douleurs à son membre fantôme.* »

À Cénac, Nathanaël de Bonnechose, kinésithérapeute, témoigne : « *Grâce à toutes les analyses rendues possibles par la technologie, on peut lever des freins de rééducation et proposer des séances plus adaptées aux besoins des personnes. Par exemple, les bilans de l'appareil de posturologie peuvent mettre en évidence des problématiques de transferts d'appui de façon objective et permettre ainsi de travailler d'une manière plus ludique avec un meilleur feedback.* »

L'activité physique : élément incontournable de la rééducation

Les nouveaux décrets sur les Établissements SMR parus en 2022 incitent à l'intégration de l'activité physique adaptée aux programmes thérapeutiques. À LADAPT, la pratique sportive est considérée depuis longtemps comme une composante essentielle du bien-être et de la santé. Ainsi, les établissements de LADAPT développent de nombreuses initiatives.



Floriane Cornu, kinésithérapeute et cheffe des Établissements SMR de Caudebec-Lès-Elbeuf et de Saint-André-de-l'Eure

La danse à LADAPT Loiret



« Je suis agent d'accueil depuis 2014 à LADAPT Loiret. Passionnée de danse, j'ai fait la rencontre de Philippe Beets, également danseur, qui trouvait injuste que les personnes en situation de handicap ne puissent pas avoir accès à cette discipline. Nous avons créé MOUV'HANDI en février 2022, une association de danse inclusive qui permet aux personnes avec ou sans handicap de danser. Elle favorise également le lien social. Le tout premier cours a été réalisé à LADAPT le 12 mai 2022. »

SANDRA HURET, agent d'accueil et vice-présidente de l'association MOUV'HANDI

Création d'un parcours de marche et d'autonomie en fauteuil roulant à l'Établissement SMR de Saint-André-de-l'Eure

Situé en plein air, ce parcours long de 300 mètres présente différents exercices et épreuves qui permettent aux patients de s'entraîner et d'améliorer la pratique de la marche ou du fauteuil roulant. Penthes, trottoirs, escaliers avec inclinaisons variables, différentes textures de sol, mais aussi agrès avec main courante en inox d'un côté

et corde de l'autre, offrent des activités variées pour la rééducation des patients. Un boulodrome et des bancs complètent ce parcours. Pour Floriane Cornu, kinésithérapeute et cheffe des Établissements SMR de Caudebec-Lès-Elbeuf et de Saint-André-de-l'Eure, « ce parcours permet des mises en situation plus concrètes pour le quotidien de nos patients. C'est un outil de rééducation complémentaire leur permettant de se projeter pour leur retour à la vie sociale et professionnelle afin d'anticiper les éventuelles difficultés ».

L'éducation à la santé

En réponse aux orientations régionales de santé, LADAPT Hauts-de-France développe plusieurs projets autour de la prévention de la santé pour les différents publics qu'elle accompagne, enfants comme adultes. Le projet « Prendre soin de moi, c'est accepter ce que je suis et ce que je suis devenu » par exemple, est destiné aux personnes accompagnées par le Centre d'accueil de jour de Naves. Pour l'ESAT Hors-murs de la métropole lilloise, le projet « Le travail c'est la santé, tout faire pour la préserver » concerne les travail-

leurs en situation de handicap psychique. Des projets sont également portés auprès des jeunes des établissements de Cambrai et de Maubeuge pour travailler autour de thématiques telles que l'alimentation, l'hygiène de vie, la vie affective et sexuelle, la mobilité, l'accès aux soins et l'activité physique.

Ces projets s'incarnent dans des actions telles que des séances de médiation par l'animal, du sport adapté, du théâtre, du yoga, des ateliers de contes, de l'art-thérapie, de la sophrologie ou des ateliers socio-esthétiques. Ces actions s'inscrivent en complément des prestations apportées

par les établissements et permettent de prendre conscience que l'état de santé ne se limite pas à la situation de handicap.

Les bénéfices en termes d'impact sur la santé des personnes se manifestent notamment par une meilleure estime de soi, ce qui entraîne un réel retentissement dans les actes de la vie quotidienne, tant au domicile qu'en milieu professionnel.

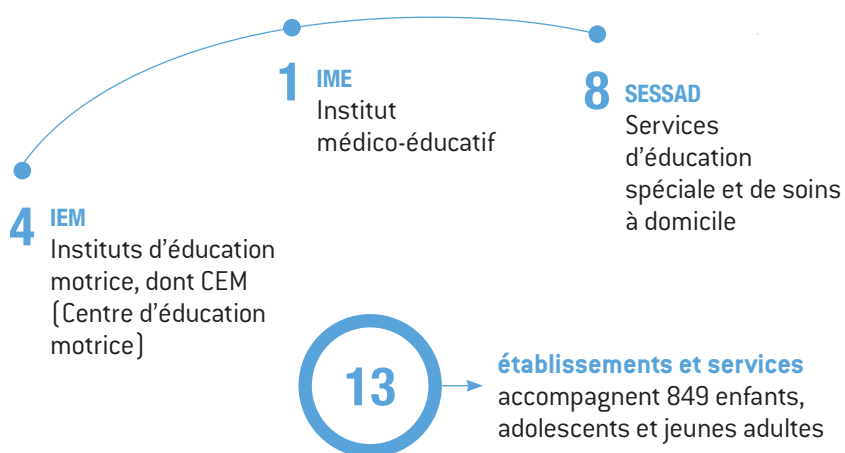
Ces actions sont rendues possibles grâce à des financements complémentaires attribués par l'Agence régionale de santé et le Conseil départemental du Nord.

NOS MISSIONS

éduquer

ÉDUIQUER À LADAPT

849 ENFANTS, ADOLESCENTS
ET JEUNES ADULTES



1401

enfants et adolescents ont bénéficié d'actions conventionnelles comme des actions de sécurisation de parcours, de sensibilisation ou de prévention et de promotion de la santé.

La loi du 11 février 2005

rappelle le droit à l'éducation pour tous les enfants, quel que soit leur handicap. Les établissements de LADAPT, comme les Instituts d'éducation motrice (IEM) et les Instituts médico-éducatifs (IME), proposent un accompagnement personnalisé et adapté aux besoins des enfants, des adolescents et des jeunes adultes qu'ils accueillent.

L'association développe également des services ambulatoires comme les Services d'éducation spéciale et de soins à domicile (SESSAD), qui proposent un accompagnement à domicile, dans les lieux de vie et d'éducation de l'enfant, de l'adolescent en situation de handicap mais aussi de leur famille. Les SESSAD apportent un soutien qui peut prendre des formes variées en fonction des besoins de l'enfant.



Développer l'école inclusive

Conseiller et sensibiliser le personnel éducatif

Pour réussir l'inclusion scolaire, de la maternelle au lycée, l'accompagnement des professionnels de l'Éducation nationale est une priorité. Afin de répondre à cet enjeu, LADAPT déploie en Nouvelle-Aquitaine et dans les Hauts-de-France, des dispositifs EMAScol (équipes mobiles d'appui à la scolarisation) qui apportent aux établissements scolaires l'appui de l'expertise des établissements et services médico-sociaux, grâce à des professionnels mobilisés à cet effet.

Aller à l'école

LADAPT propose également des solutions pour permettre aux élèves de suivre leur scolarité en milieu ordinaire. Le projet s'adapte alors aux besoins de l'enfant via notamment les unités d'enseignement qui organisent les actions éducatives et les accompagnements thérapeutiques.

Quelles sont les missions concrètes du dispositif EMAScol ?

Le dispositif EMAScol est déployé dans le cadre de « L'école pour tous » en partenariat avec l'ARS et l'Éducation nationale. Nous dispensons des conseils et du soutien aux enseignants, aux accompagnants d'élèves en situation de handicap (AESH), aux conseillers pédagogiques, aux inspecteurs, aux infirmiers, etc. Nous pouvons aussi servir de médiateurs entre les professionnels et les familles, mais nous n'intervenons pas directement auprès de l'enfant. L'équipe est composée d'une coordinatrice, d'une psychomotricienne et d'une neuropsychologue.

Quels sont les résultats obtenus ?

Nous avons créé des outils, comme la fiche de saisine, pour permettre aux membres de la communauté éducative de faire appel à nos services. Nous constatons une augmentation significative du nombre de demandes depuis

GÉRALDINE DUBREUIL
Directrice adjointe de LADAPT Virazeil

MYRIAM MILLET
Coordinatrice du dispositif EMAScol.



la création de cet outil. Le nombre de demandes de sensibilisation auprès des groupes de professionnels est également en augmentation. L'activité croît régulièrement car les missions correspondent à un réel besoin.

DÉVELOPPER L'INCLUSION SCOLAIRE SOUS DIFFÉRENTES FORMES

La loi du 11 février 2005 a conforté la position de nos établissements en faveur d'une scolarité inclusive initiée dès le début des années 2000. Selon le Projet individualisé d'accompagnement (PIA) de l'enfant et son projet personnalisé de scolarisation, chaque élève peut bénéficier d'un temps d'inclusion scolaire, soit total, soit partiel, avec le soutien des enseignants spécialisés de l'Unité d'enseignement (UE). Les prestations offertes par l'Institut d'éducation motrice (IEM) de Cambrai comme le Centre d'éducation motrice (CEM) de Louvroil s'inscrivent dans le milieu ordinaire chaque fois que possible, en proposant une inclusion scolaire grâce aux dispositifs des Unités localisées pour l'inclusion scolaire

(ULIS) et aux classes externalisées en école primaire, au collège et au lycée. Ainsi, des conventions d'unité d'enseignement ont été signées avec des établissements scolaires de la région.

Sur le pôle inclusif de Cambrai (primaire, collège et lycée professionnel), un plateau technique est à disposition avec des salles de rééducation et du personnel de rééducation et d'accompagnement. Sur l'Avesnois, le CEM est inclus dans un groupe scolaire primaire de Louvroil et au collège Vauban de Maubeuge. Les équipes professionnelles sont complètement incluses sur ces sites. Un emploi du temps adapté est proposé à chaque enfant en lien avec son projet personnalisé d'accompagnement.

JEAN-BAPTISTE GUIOT
Directeur régional de LADAPT Hauts-de-France



LADAPT S'ENGAGE SUR L'ÉCOLE INCLUSIVE AU NIVEAU EUROPÉEN



LADAPT participe depuis le mois de décembre 2022 au projet européen ACT-INCLUSIVE. Ce programme vise à sensibiliser au thème de l'éducation inclusive afin de promouvoir la lutte contre les attitudes discriminatoires, construire une société accueillante et inclusive et garantir l'éducation pour tous. Aux côtés de partenaires venus de Chypre, de Belgique, de Hongrie, de Slovénie et d'Espagne, l'objectif est de donner accès aux étudiants et aux professionnels de l'éducation à de nouvelles méthodes et des outils pratiques sur l'inclusion à l'école, pour leur permettre de devenir des acteurs du changement.

Des temps de scolarisation courts et ciblés sont proposés chaque fois que nécessaire.

Depuis la rentrée de septembre 2022, les équipes de Louvroil et de Cambrai accompagnent des enfants présentant un pluri-handicap avec des besoins éducatifs renforcés. Les compétences éducatives sont prioritaires et permettent d'envisager une scolarisation progressive en évitant une institutionnalisation prématurée. Cet accueil a permis d'apporter une nouvelle réponse, de manière précoce, avec l'optique d'éviter des pertes de chance d'une inclusion en milieu ordinaire.



Former les jeunes à l'autonomie

Au-delà de l'enseignement scolaire, éduquer à LADAPT, c'est aussi permettre aux jeunes accompagnés d'acquérir un maximum d'autonomie. Conçue et expérimentée à LADAPT-Institut du Mai, la PéVA® (Pédagogie de la Vie Autonome®) est une « posture » très proche de l'empowerment, processus par lequel un individu exerce un contrôle sur les événements de sa vie. L'objectif est de former la personne pour lui permettre d'obtenir une vie autonome chez elle. La PéVA® connaît actuellement un déploiement, notamment dans les établissements pour enfants, adolescents et jeunes adultes de LADAPT.

LE DÉPLOIEMENT DE LA PÉVA® AUPRÈS DES PUBLICS JEUNES

Au pôle enfants de LADAPT Cher, l'implantation de la PéVA® a débuté en 2022. Un vrai plus dans le parcours des jeunes accueillis.

« J'accompagne les jeunes du pôle enfants afin qu'ils apprennent à devenir autonomes dans leur vie quotidienne et surtout dans leurs besoins fondamentaux (toilette, habillage, repas, commu-



Christine accompagne Tom pour qu'il puisse prendre son repas seul grâce à un appareil adapté.

nication...]. J'ai été formée à Chinon, à LADAPT-Institut du Mai. Ainsi, j'ai remarqué qu'une jeune fille dépendait de nous pour sa toilette uniquement pour se laver le dos, j'en ai parlé à l'ergothérapeute qui la suit et elle a conseillé une brosse adaptée. Maintenant, elle

CHRISTINE PÉNARD
Aide médico-psychologique - LADAPT Cher

est autonome pour prendre sa douche ! C'est mon travail d'aider les jeunes à se passer de nous en prévision du jour où ils quitteront l'établissement. »

FAIS-EN SORTE QUE TA VIE DEVIENNE TA PROPRE HISTOIRE !

À l'IEM de Saint-Lô, la PéVA® s'installe progressivement. Avec les professionnels, nous travaillons le budget, la gestion de notre temps ou les questions administratives. Par exemple, je réserve seule les transports pour mes déplacements. En semaine, à l'hébergement, nous apprenons aussi à gérer certaines tâches ménagères : cuisiner, passer le balai, allumer la machine à laver la vaisselle ou encore s'occuper des poubelles. Récemment, nous sommes allés découvrir la PéVA® à LADAPT-Institut

du Mai à Chinon. Les professionnels y voulaient les personnes accompagnées (appelées clients), je trouve que cela apporte du respect. Ils nous ont présenté un grand tableau de la France montrant où habitent aujourd'hui les personnes ayant terminé la formation PéVA®. C'est une vraie source de motivation pour moi d'envisager d'habiter seule dans un appartement, libre et autonome. Depuis toute petite, je veux pouvoir travailler comme tout le monde et vivre sans l'aide de mes parents. Plus tard, j'aimerais créer ma propre entreprise de bijoux, ma marque s'appellerait « fleur rouge », car cette couleur compte

beaucoup pour moi. Je souhaiterais aussi avoir mon permis de conduire, et j'aimerais surtout beaucoup voyager. Même si on a un handicap, même si on se sent bloqué, j'aimerais vous dire qu'on peut réaliser ses rêves, qu'on peut toujours réussir, il faut croire en soi.



BUJI
accompagnée par l'IEM de Saint-Lô, LADAPT Normandie

NOS MISSIONS

accompagner vers l'emploi

LES ÉTABLISSEMENTS DE LADAPT QUI PERMETTENT D'ACCÉDER À L'EMPLOI



24

ÉTABLISSEMENTS MÉDICO-SOCIAUX
dispensent des formations
spécialisées et/ou des parcours
d'accompagnement à visée d'in-
sertion professionnelle à

2 688 STAGIAIRES

6

UEROS

Unités d'évaluation,
de réentraînement
et d'orientation
sociale et
professionnelle

6

ESPO

Établissements
et services de
préorientation

12

ESRP

Établissements
et services de
réadaptation
professionnelle



ESAT Établissements et services d'aide
par le travail dont 14 ayant des places
hors les murs permettent à

1 248 PERSONNES de travailler



4 763

personnes ont bénéficié d'actions conventionnelles, dont des sécurisations de parcours (bilans fonctionnels, bilans de maintien dans l'emploi, accompagnements de parcours) et des prestations ponctuelles spécifiques

LADAPT accompagne les personnes en situation de handicap vers une insertion durable dans l'emploi. C'est une des missions fondamentales de l'association depuis sa création. En fonction du projet de vie des personnes, plusieurs dispositifs peuvent être proposés : orientation, formation mais aussi ESAT, ESAT Hors-murs, emploi accompagné, prestations d'appui spécifique, apprentissage accompagné.

Cet accompagnement se fait dans une dynamique de co-construction de parcours où chaque personne bénéficie d'un panel de prestations au plus près de ses besoins. Adaptation permanente, fluidité, agilité constituent le trio gagnant. Pour permettre aux personnes en situation de handicap d'accéder à l'emploi, toutes les pistes sont explorées et l'ouverture vers le droit commun est la règle. Avec un taux de chômage toujours près du double de l'ensemble de la population, l'emploi des personnes en situation de handicap rencontre encore de nombreux obstacles qui dépassent la seule sphère professionnelle. LADAPT, en fonction des objectifs des personnes, propose un accompagnement global en abordant également les questions de santé, de mobilité, d'autonomie résidentielle... Les établissements de LADAPT disposent d'équipes pluridisciplinaires qui peuvent ainsi apporter de nombreuses réponses aux personnes accompagnées. Des liens étroits avec les réseaux locaux permettent de compléter l'offre globale de prestations.

Définir son projet professionnel

La formation est une étape importante pour faciliter l'insertion professionnelle des personnes en situation de handicap. En effet, avec la survenue d'un handicap, il faut parfois adapter son métier ou acquérir de nouvelles compétences. Mais avant de se lancer dans une formation de plusieurs mois, il est essentiel de définir son projet professionnel en fonction des envies et des objectifs de chacun. LADAPT accompagne et oriente les personnes dans cette étape.

SÉCU P : SIX MOIS POUR SÉCURISER SON PROJET !

Un nouveau dispositif est disponible à l'ESRP de Virazeil. Il s'agit d'un parcours de six mois nommé Sécu P (sécurisation du projet). Il répond au décret d'octobre 2020 redéfinissant les missions d'un ESRP. Le programme a été créé par les professionnels de Virazeil. Il permet aux stagiaires qui hésitent entre plusieurs formations dans le domaine administratif, d'affiner, de consolider et de sécuriser leur projet profession-

nel et personnel. Au programme du parcours de six mois : rencontres avec les professionnels, découverte des métiers, enquêtes terrain, développement des soft skills, soutien administratif et médico-psychosocial, évaluation. L'objectif du dispositif est de donner aux stagiaires la possibilité de choisir entre plusieurs options avant de débiter un parcours qualifiant dans un ESRP ou dans un organisme de droit commun.

« Avant mon arrivée à LADAPT Rhône-Métropole de Lyon, j'avais commencé un parcours en Bac pro électricité, en lycée professionnel. Je n'ai pas pu finir ma scolarité suite à des problèmes de santé. À LADAPT, j'ai choisi la formation de mécanicien cycles car je souhaitais faire une formation pratique en mécanique, pour avoir accès à un métier utile, où l'on peut se projeter à long terme, dans un domaine que j'apprécie comme celui du sport. J'avais également besoin d'un



accompagnement adapté. Cette formation m'a beaucoup plu car elle associe des phases théoriques en groupe, des phases pratiques pendant lesquelles j'étais autonome tout en bénéficiant de conseils lorsque j'en avais besoin. Suite à ma formation, j'ai postulé auprès de plusieurs entreprises. J'ai été embauché en CDI, chez Décathlon, en tant que mécanicien cycle. »

ANTOINE BOCA

accompagné par LADAPT Rhône - Métropole de Lyon

Se former

LADAPT propose des formations dans de nombreux domaines et innove en fonction des opportunités d'emploi. L'association développe également des partenariats externes afin d'enrichir l'offre de formation et s'adapte ainsi aux objectifs de chacun.

La formation accompagnée : une ouverture vers les organismes de droit commun

LADAPT développe la formation accompagnée qui permet aux personnes de suivre une formation au sein d'organismes de droit commun. C'est une opportunité pour les personnes en situation de handicap qui accèdent à un panel de formations plus large, tout en bénéficiant de l'accompagnement de LADAPT.

POUVOIR CHOISIR SA FORMATION DANS LE DROIT COMMUN ET BÉNÉFICIER D'UN ACCOMPAGNEMENT SPÉCIFIQUE

GUILAINE POINSOT
Directrice du pôle Inclusions
de LADAPT Normandie

En Normandie, le dispositif formation accompagnée (DFA) a été créé dès janvier 2019, sous l'impulsion de l'Agence régionale de santé et de la Région Normandie. Il a été distingué lors des Trophées Direction[s] 2022. Son objectif est de sécuriser le parcours des personnes en situation de handicap qui intègrent une formation. En proposant un accompagnement pluridisciplinaire, le DFA permet aux personnes de développer leurs compétences et leur employabilité au sein d'organismes de droit commun.

« L'objectif est de donner davantage de

pouvoir d'agir aux personnes que nous accompagnons en ouvrant le champ des possibles en matière de formation. Le DFA porte l'ambition de permettre à une personne en situation de handicap de pouvoir choisir une formation dans le droit commun comme tout un chacun selon ses aspirations, son lieu de vie, son projet. L'offre médico-sociale vient en complément de la formation choisie. Elle accompagne la personne et apporte des ressources aux acteurs du droit commun pour sécuriser le parcours. »

Se préparer aux entretiens : LADAPT vous coache

Même avec la bonne formation, la recherche d'emploi est parfois un parcours semé d'embûches. LADAPT Marne Formation développe le coaching pour accompagner les personnes dans leurs entretiens de recrutement.

“ Issue d'un parcours en Master langues et sociétés (anglais/espagnol), j'ai occupé des postes de réceptionniste en hôtellerie. À la recherche d'un emploi dans le secteur du tourisme, le département de la Marne m'a orientée vers LADAPT Marne Formation pour un coaching. Je souhaitais travailler sur les entretiens de recrutement pour mieux cibler mes recherches. L'accompagnement « Coaching intensif a duré un mois avec cinq entretiens. Mon coach m'a m'a aidée à mieux me connaître, notamment à définir mes qualités et mes défauts. Nous avons aussi travaillé sur une liste de questions posées fréquemment en entretien. LADAPT Marne Formation m'a permis de reprendre confiance en moi, de mieux apprécier mes capacités et mes forces et finalement de bâtir une stratégie pour réussir. Mon coach m'a rassurée en m'expliquant notamment que différents facteurs entrent en compte dans la prise de décision du recruteur. Ainsi, je pouvais très bien avoir réussi mes entretiens sans pour autant être retenue. Suite à ce coaching, j'ai obtenu deux entretiens. Je m'y suis rendue, plus sûre de moi et de ce que je peux apporter à une entreprise, et j'ai été acceptée pour les deux postes. J'ai donc dû faire un choix. En avril, j'ai débuté un contrat en CDD (évolutif en CDI) d'agent de réservation dans un hôtel. ”



MANON
accompagnée
par LADAPT
Marne
Formation



S'insérer professionnellement

Travailler en ESAT : un premier pas pour réussir son insertion professionnelle

Afin de permettre une insertion durable dans l'emploi, LADAPT poursuit le développement de ses activités dans les ESAT, les ESAT Hors-murs ou encore à travers l'emploi accompagné. Le décret du 13 décembre 2022 relatif à la transformation des ESAT offre de nouvelles perspectives dans la construction des parcours professionnels pour l'ensemble des personnes. C'est un levier permettant d'approcher de nouvelles entreprises et de lever les freins à l'insertion des salariés en situation de handicap. Les ESAT de LADAPT s'inscrivent pleinement dans cette dynamique.

L'ESAT : PASSERELLE VERS LE MILIEU ORDINAIRE

ALBERTO MARTINS
Directeur de LADAPT Cher

L'ESAT de LADAPT Cher développe différents ateliers de travail : sérigraphie, montage-câblage, couture, conditionnement. Cette structure joue un rôle de tremplin professionnel. C'est le cas pour Kango Camara, qui a intégré l'ESAT en 2006. Forte de ses différentes expériences au sein de LADAPT (conditionnement, câblage, couture), mais aussi au sein d'entreprises lors de mises à disposition, Kango évolue aujourd'hui au sein du magasin Déca-

thlon de Bourges. En effet, c'est suite à une rencontre durant la Semaine européenne pour l'emploi des personnes handicapées (SEEPH 2021) qu'elle a décroché un poste au sein de cette entreprise, en signant un contrat de mise à disposition. Pour Kango Camara, « travailler en milieu ordinaire est une reconnaissance sociale indéniable. Aujourd'hui, je travaille à mi-temps dans cette entreprise où je suis complètement autonome ».

De l'ESAT Hors-murs au CDI

Les ESAT Hors-murs se donnent pour mission d'accompagner les personnes en situation de handicap dans leur projet d'insertion professionnelle en milieu ordinaire de travail. Pour y parvenir, et au regard du projet professionnel co-construit avec la personne, l'équipe interdisciplinaire intervient dans plusieurs domaines : renforcement de la capacité d'agir, identification et développement des compétences, recherche d'entreprises susceptibles de proposer un emploi, étude et adaptation de poste, accompagnement en situation de travail.

Développement des activités des ESAT en lien avec le milieu ordinaire : un nouveau restaurant à Pontmain

En Mayenne, l'ESAT de Pontmain a acquis en 1989 un hôtel restaurant, L'Auberge de l'Espérance. L'ESAT y proposait un service de restauration ouvert au public. Pour les travailleurs handicapés, cette activité fut un véritable tremplin vers le milieu ordinaire de travail, puisque plusieurs d'entre eux ont signé des contrats de travail en entreprise. Les personnes accompagnées ont pu également bénéficier de la reconnaissance des acquis de l'expérience (RAE) et de la validation des acquis de l'expérience (VAE).

En 2022, LADAPT Ouest a acquis un nouvel espace afin de consolider et développer ses activités. Ainsi, l'ESAT de Pontmain bénéficie d'un nouveau local plus spacieux, mieux placé et avec du matériel récent. LADAPT a bénéficié de 57 000 euros dans le cadre d'un appel à projets, ce qui a permis le financement d'une partie des équipements, ainsi que l'achat d'une camionnette réfrigérée pour développer les activités livraison et traiteur. Entièrement ouvert vers l'extérieur, ce restaurant, le Pontaminois, permet un parcours inclusif et s'inscrit pleinement dans la vie locale.

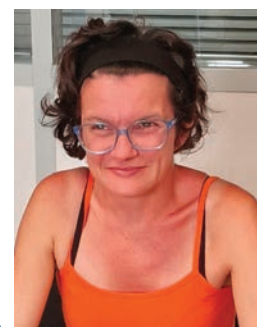
JENNIFER FAVIER

accompagnée par l'ESAT Hors-murs de LADAPT Rhône-Métropole de Lyon depuis 2010, signe un CDI avec l'entreprise Restalliance

Après plusieurs années passées à effectuer des missions au service comptable de Restalliance,

Jennifer Favier débute un contrat de professionnalisation en CDI dans la même entreprise. Pour réussir cette nouvelle étape, elle suit à LADAPT Rhône une formation en alternance consacrée aux métiers d'employé administratif et d'accueil, au secrétariat et à la comptabilité. Son parcours de formation a été personnalisé et adapté aux besoins de l'entreprise. Jennifer va ainsi pouvoir mettre à jour et certifier ses compétences. L'ESAT Hors-murs restera disponible pour Jennifer et l'entreprise via un suivi d'une durée d'un an.

Pour Jennifer, c'est le résultat d'un parcours réussi avec l'ESAT Hors-murs : « Je suis contente d'être embauchée car je l'attends depuis longtemps. Je suis satisfaite que ce soit avec Restalliance. C'est une bonne équipe, si j'ai besoin d'aide, ils sont là ! »



Le développement de l'emploi accompagné

Pour LADAPT, l'emploi accompagné est une démarche innovante qui vise à garantir la sécurisation des parcours des personnes, ainsi que leur individualisation. Un job coach assure un accompagnement de la personne mais aussi de l'entreprise. En 2022, LADAPT poursuit le développement de l'emploi accompagné avec un passage en mode plateforme dans plusieurs départements afin d'optimiser l'organisation territoriale. Un nouveau dispositif d'emploi accompagné

est également lancé en Drôme-Ardèche.

Pair-aidance et emploi accompagné : l'exemple de LADAPT Aube

L'autodétermination des personnes est au cœur de la démarche proposée par l'emploi accompagné. Pour favoriser cette dynamique, LADAPT Aube s'appuie sur le partage entre pairs. Au sein du dispositif emploi accompagné (DEA) de LADAPT Aube, un groupe de travail a été créé en mai 2022 pour permettre la participation des personnes à l'organisation et au fonctionnement du dispositif.

L'EMPLOI ACCOMPAGNÉ, UN ACCOMPAGNEMENT SUR MESURE VERS ET DANS L'EMPLOI QUI FAIT SES PREUVES

LADAPT Normandie a accueilli les premières personnes orientées par la MDPH vers l'emploi accompagné en 2018. Depuis juillet 2020, des prescriptions sont possibles par le service public de l'emploi. À ce jour, 17 conventions sont signées sur le périmètre de 4 départements pour permettre la mise à disposition de temps de job coaching, soit 29 job coaches au titre de LADAPT Normandie. LADAPT travaille également en lien avec WORK'IN Normandie au titre de l'emploi accompagné normand. L'objectif est d'accompagner

un demandeur d'emploi ou une personne employée vers et dans l'emploi en milieu ordinaire de travail, sans se substituer au droit commun. Cette sécurisation du parcours est mobilisable selon les besoins de la personne accompagnée tout au long de son projet professionnel. Ainsi, en 2022 en Normandie, 436 personnes ont été suivies par l'emploi accompagné, dont 271 par LADAPT Normandie, 179 contrats de travail ont été signés (dont 56 % en CDI) et le nombre d'entrées dans le dispositif a augmenté de 37 %.

Cette action encourage la prise de décision des personnes accompagnées, en s'appuyant sur la pair-aidance et l'autodétermination. Pour cela, un groupe de six à sept personnes se réunit chaque semaine. Elles discutent de leurs émotions, de leur humeur et participent à des ateliers sur des thèmes tels que la vie personnelle, l'autodétermination ou encore la responsabilité professionnelle ou familiale. Le groupe permet à chacun de bénéficier d'un soutien mutuel pour retrouver ou garder la motivation et dépasser ses difficultés quotidiennes. Ainsi, par l'écoute et la bienveillance, chaque personne peut comprendre l'autre à travers les témoignages, relativiser, échanger et dire sa vérité.

La valorisation de leur pouvoir d'agir et la pair-aidance permettent aux personnes de développer leur citoyenneté en devenant actrices de leur parcours. Les personnes accompagnées participent aussi à des ateliers de restitution et prennent part aux comités de pilotage des institutions décisionnaires afin de faire grandir l'ensemble du DEA Grand-Est.

Cap sur l'apprentissage

Filière d'excellence permettant une insertion directe en milieu professionnel, LADAPT considère la voie de l'apprentissage comme

une opportunité pour les personnes en situation de handicap. Plusieurs dispositifs innovants sont développés dans l'Ouest et en Méditerranée.

LE CENTRE DE FORMATION D'APPRENTIS SPÉCIALISÉ (CFAS) DE LADAPT VAR

L'entreprise au cœur de la formation

Le CFA spécialisé a ouvert ses portes à Toulon, afin de promouvoir et sécuriser l'apprentissage des personnes en situation de handicap. Il dispose d'un plateau technique et d'une équipe pluridisciplinaire qui accompagne les personnes tout au long de leur parcours. Il propose des formations en alternance à visée qualifiante pour des personnes insérées en entreprise en contrat d'apprentissage. Pour Sabine Grison, cheffe de service du CFAS : *"Le CFAS permet de développer les compétences directement en entreprise et favorise une insertion professionnelle durable"*. En 2023, LADAPT Var prévoit de déployer l'apprentissage accompagné, créé par LADAPT Ouest, permettant de faire bénéficier des candidats de CFA classiques du soutien du plateau technique du CFAS.

STÉPHANIE LECOURTOIS Directrice régionale de LADAPT Normandie

Une communication active par l'équipe de l'emploi accompagné de LADAPT Normandie permet de promouvoir le dispositif dans la région. De nombreux événements sont organisés : matinales, sensibilisations, forums, after work, SEEPH. La création d'un site internet dédié, de publications sur les réseaux sociaux et le partage de témoignages, sont autant d'actions favorisant l'intérêt de nouvelles structures et la reconnaissance des financeurs.



L'APPRENTISSAGE ACCOMPAGNÉ, UN DISPOSITIF PLEIN D'AVENIR

ANDRÉA SARUP
Directrice régionale de LADAPT Ouest



LADAPT Ouest a acquis une forte expertise dans l'insertion socio-professionnelle des personnes en situation de handicap. C'est dans cette dynamique que la volonté de soutenir les futurs professionnels en formation s'est affirmée, et qu'est né le dispositif apprentissage accompagné. Aujourd'hui, l'objectif est clair : développer l'accès à une formation qualifiante pour les personnes en situation de handicap et sécuriser leur parcours de formation en vue d'une insertion professionnelle durable.

Pour cela, une équipe de professionnels est déployée partout en Bretagne pour accompagner à la fois les apprenants, leur centre de formation, mais aussi les entreprises accueillantes. En juin 2021, un référentiel a été rédigé afin de modéliser la démarche et de déployer le dispositif sur le territoire national.

Chaque année, près de 400 personnes en situation de handicap bénéficient de ce dispositif sur l'ensemble des quatre départements de la région Bretagne.

INNOVATION

quelques exemples

EPOP, L'EXPÉRIMENTATION DU SAVOIR EXPÉRIENTIEL

PHILIPPE FORT
Directeur régional de
LADAPT Nouvelle-Aquitaine

EPoP est une démarche expérimentale qui vise à développer le recours aux intervenants pairs avec différents objectifs : le soutien à l'auto-détermination et le renforcement du pouvoir d'agir des personnes, la participation pleine et entière des personnes concernées à la définition, au suivi et à l'évaluation des politiques publiques et des offres d'accompagnement selon la règle du « Rien pour nous sans nous » et enfin, le développement d'une société inclusive. LADAPT s'est associée à la Fédération nationale pour l'inclusion des personnes en situation de handicap sensoriel et DYS (FISAF) et à la Croix-Rouge française pour déployer ce programme national, accompagné par la Caisse nationale de solidarité pour l'autonomie (CNSA) et financé par l'Agence régionale de santé (ARS) Nouvelle-Aquitaine pour son déploiement en région. Déjà trois départements sont engagés, la Gironde, le Lot-et-Garonne et la Vienne et 86 structures ont été sensibilisées à EPoP. Une formation « Intervenants pairs » et une autre « Référent intervention par les pairs » ont été dispensées à 50 professionnels et 38 intervenants pairs. Un outil pour valoriser les initiatives (pair-initiative.fr) a été créé par le Centre régional d'études, d'actions et d'informations (CREAI) Nouvelle-Aquitaine. La dynamique enclenchée constitue un levier vers une approche plus inclusive et la reconnaissance des savoirs expérimentiels comme outils de la transformation de l'offre médico-sociale.



La société évolue ainsi que les besoins des personnes en situation de handicap. Afin de proposer un accompagnement toujours plus qualitatif, LADAPT redéfinit son offre, innove, expérimente et participe à des projets. La parole de la personne et le respect de ses choix sont au cœur de cette démarche d'innovation.

L'INCLUSION PROFESSIONNELLE PASSE AUSSI PAR LA MAÎTRISE DES COMPÉTENCES NUMÉRIQUES

MARIE-CÉLINE CARRAT
Directrice régionale
de LADAPT
Est

La Passerelle numérique a été lancée en septembre 2022 avec un objectif fort : favoriser l'inclusion numérique des personnes en situation de handicap dans l'Aube. Face à l'évolution rapide du numérique et à ses nombreuses opportunités professionnelles, il est essentiel que tous puissent bénéficier d'un accès équitable à ces nouvelles compétences.

En 2022, notre engagement a porté ses fruits, puisque notre première session a permis à cinq personnes de bénéficier de l'accompagnement de la Passerelle numérique. Chaque parcours est conçu sur-mesure, en prenant en compte les besoins spécifiques, les compétences et les aptitudes de chaque individu. Au-delà des compétences techniques, nous mettons un accent particulier sur la confiance en soi, l'autonomie et la capacité à utiliser le numérique de manière responsable.

La Passerelle numérique est bien plus qu'une simple formation, c'est un tremplin vers un avenir plus inclusif et épanouissant : cette étape préparatoire d'un maximum de six mois a permis un retour direct à l'emploi pour une personne et un accès à la formation de droit commun pour les quatre autres personnes. Ce dispositif vient transformer notre offre de formation en s'adaptant à la réalité et aux besoins du territoire.





LADAPT exporte ses projets innovants



Zoom sur le projet Supported Apprenticeship Scheme (SAS)

Forte de son expertise, LADAPT déploie ses projets innovants en Europe. Depuis janvier 2022, LADAPT coordonne un projet européen financé par le programme Erasmus+. Ce projet permet à sept partenaires situés dans six pays européens d'expérimenter la méthode de l'apprentissage accompagné telle qu'elle a été développée par LADAPT Ouest, et d'accompagner au mieux des apprentis en situation de handicap.

KAITI KATSOUDA

Responsable de l'emploi accompagné à la fondation Theotokos, Grèce

Pourquoi avez-vous rejoint le projet SAS ?

La méthodologie développée par LADAPT est un processus d'apprentissage reconnu et structuré qui, au fil des ans, s'est avéré être un moyen très efficace pour l'intégration dans le marché du travail ordinaire.

Quelle a été votre contribution au projet SAS en 2022 ?

Nous avons recueilli des données officielles concernant la situation actuelle en Grèce en ce qui concerne l'apprentissage accompagné. Par ailleurs, nous avons traduit et adapté le référentiel de l'apprentissage accompagné à la réalité grecque. Participer au projet a permis à nos professionnels d'être formés aux méthodes de l'apprentissage accompagné, et nous sommes actuellement en phase d'expérimentation du dispositif au sein de Theotokos. Parallèlement, nous sensibilisons et aidons d'autres employeurs et entreprises à créer des places pour des apprentis. Grâce à ce projet, nous contribuons à sensibiliser la société en général au handicap.

LES CONSEILS DE LA VIE SOCIALE

Pour LADAPT, la parole de la personne est au cœur de l'accompagnement. Ainsi les Conseils de la Vie Sociale (CVS) jouent un rôle essentiel au sein de l'association. Les CVS constituent un levier de participation à la vie sociale, un support permettant l'expression de la citoyenneté. Lieux d'échanges et d'expression, ils traitent des questions relatives au fonctionnement des établissements. Un Président de CVS est élu pour porter les avis et les propositions des usagers sur des sujets tels que la vie de l'association et des établissements, l'animation socio-culturelle, l'aménagement des équipements collectifs, etc.



La journée nationale des CVS

Les CVS ont également un rôle important à jouer auprès de la gouvernance de LADAPT. Deux représentants nationaux des présidents de CVS sont élus pour porter leur voix auprès du Conseil d'administration.

L'exercice de la citoyenneté

Après deux ans d'interruption en raison de la crise du Covid, LADAPT a organisé, en 2022, les élections du représentant national des

personnes accompagnées. À l'image d'une campagne électorale, tous les Présidents et Présidentes de CVS volontaires ont pu candidater et rédiger une profession de foi pour exprimer leurs idées. Les candidatures ont été diffusées et un vote en ligne ouvert pour permettre à chacun de choisir son candidat. Les Présidents et Présidentes de CVS se sont ensuite retrouvés au siège de LADAPT à Pantin, le 21 avril 2022, pour la 7^e journée nationale des représentants des personnes accompagnées. Plusieurs temps forts ont marqué cette journée : discussion avec le

Président de LADAPT et la Directrice générale, échanges autour du projet de chaque candidat, retour sur les travaux réalisés en 2021 et 2022. Cet événement a été l'occasion d'annoncer les résultats de l'élection nationale : Mattéo Monnier, accompagné par l'IEM de LADAPT Cambrai, a été élu aux côtés de Benoît Pelaprat, accompagné par le SAMSAH de LADAPT Gironde.



RENCONTRE

Élu pour la première fois en 2019 puis ré-élu en 2021, Benoît Pelaprat est rompu à l'exercice de représentant national des Présidents de CVS. Investi dans la pair-aidance, il a notamment suivi les formations EPoP (pouvoir d'agir et participation des personnes en situation de handicap) et CLANA (Cérébrolésion acquise en Nouvelle-Aquitaine). Mattéo Monnier, quant à lui, poursuit ses études et passera son bac pro gestion administrative en 2024. Il participe au projet PéVA® (Pédagogie de la vie autonome) qui permet d'acquérir les compétences pour vivre de manière autonome chez soi. À partir de septembre 2023, il emménage dans un studio à Cambrai pour débiter la formation PéVA®.

BENOÎT PELAPRAT

Représentant national des Présidents de CVS



MATTÉO MONNIER

Représentant national des présidents de CVS



Comment percevez-vous votre rôle de représentant national des Présidents de CVS ?

Benoît Pelaprat : C'est un rôle très important, même primordial. Il sert à porter et faire entendre la parole des personnes en situation de handicap. En tant que personnes directement concernées, nous sommes les mieux placés pour remonter les difficultés rencontrées.

Mattéo Monnier : C'est l'opportunité de faire bouger les choses au sein de LADAPT et dans la société en général. Ce rôle est très important mais il faut aussi viser plus haut et agir auprès des décideurs.

Quels sont les sujets prioritaires selon vous et pour quelles raisons ?

Benoît Pelaprat : Je suis d'accord avec Mattéo. Il faut faire bouger les lignes auprès des instances et les plus hautes autorités pour que le handicap ne soit plus passé aux oubliettes et qu'on puisse devenir des citoyens à part entière !

Mattéo Monnier : Pendant mon mandat, ma priorité est l'accessibilité pour les personnes à mobilité réduite. Dans la ville de Cambrai où j'habite, j'ai obtenu, directement auprès du maire, des travaux pour aménager les trottoirs ! J'ai travaillé avec une ergothérapeute et une conseillère municipale afin de donner des recommandations. Grâce aux aménagements effectués, les étudiants en fauteuil ont acquis plus d'autonomie et peuvent à présent se rendre au lycée seuls. L'égalité passe aussi par la liberté de se déplacer !

En 2022, à combien de Conseils d'administration de LADAPT avez-vous participé et quelles sont vos impressions ?

Benoît Pelaprat : J'ai participé à sept Conseils d'administration en 2022. Il y a eu une vraie évolution et davantage de temps de parole nous est accordé. Nous avons également la possibilité d'intervenir sur tous les sujets.

Mattéo Monnier : Ayant été élu représentant national des CVS en avril, j'ai participé à cinq Conseils d'administration. Ces moments sont intéressants car ils

permettent de mieux connaître LADAPT, de rencontrer de nouvelles personnes, de découvrir les administrateurs. Comme le dit Benoît, les représentants nationaux des Présidents de CVS sont des personnes de terrain qui sont en prise directe avec les difficultés rencontrées par les personnes en situation de handicap. C'est donc essentiel que notre avis soit pris en compte.

Quels sujets ont été abordés lors des Conseils d'administration ?

Mattéo Monnier : Les Conseils d'administration sont l'occasion d'aborder des thématiques très diverses. À la fin de l'année 2022, la construction du nouveau projet associatif a constitué un sujet central.

Benoît Pelaprat : Beaucoup de sujets sont abordés, mais celui qui m'a marqué en particulier avait été porté lors de mes premiers CA. J'ai réussi à faire valoir le droit pour tous les travailleurs ESAT d'obtenir la même complémentaire santé que les salariés de LADAPT. La précarité financière chez les personnes en situation de handicap est déjà plus importante. Cette égalité des droits me semblait donc indispensable pour permettre à chacun de vivre sa pleine et entière citoyenneté ! Cette évolution des droits a été annoncée lors de la Conférence nationale du handicap en 2023. Nous avons donc été précurseurs !

Est-ce que cela a changé quelque chose pour vous d'être représentant national des Présidents de CVS ?

Benoît Pelaprat : C'est très enrichissant de représenter la parole des personnes handicapées. Lorsque mon mandat a été renouvelé en 2021, j'ai été honoré de la confiance accordée par les personnes accompagnées. Je me dois donc d'être exemplaire et travailler encore plus !

Mattéo Monnier : J'éprouve beaucoup de fierté à participer à la construction du nouveau projet associatif et à m'exprimer au nom des personnes accompagnées.

LE RÉSEAU DES RÉUSSITES

La Handi'Mallette© pour faire bouger les lignes dès l'école

La Handi'Mallette© est un outil de sensibilisation à l'intention des jeunes élèves. Les bénévoles de LADAPT interviennent en tant que partenaires de l'Éducation nationale. Leur action s'inscrit dans le programme scolaire prévu par l'enseignant. La Handi'Mallette© n'est pas que ludique, c'est également l'occasion d'instaurer un discours pédagogique et d'introduire le message du vivre-ensemble. La matinée avec les élèves débute par un débat. Ce moment est important pour corriger les idées reçues, les stéréotypes et les craintes autour du handicap. Des ateliers de mise en situation ont pour but d'expliquer aux enfants les différents types de handicap et leur permettre d'exprimer leurs ressentis. Cela se matérialise par des exercices comme découvrir le quotidien d'une personne mal voyante en suivant un parcours avec les yeux bandés ou s'initier à la langue des signes. À la fin de la demi-journée, les enfants sont invités à exprimer leur nouveau point de vue et ce qu'ils ont appris.

Créé en 2000 et initialement lancé pour accompagner les personnes en situation de handicap vers l'emploi, sur le modèle du parrainage, le Réseau des Réussites est la force bénévole de LADAPT. Les actions des bénévoles s'enrichissent en 2017 avec la Handi'Mallette©. Cet outil, créé par LADAPT, permet de sensibiliser les enfants dans les écoles au sujet du handicap. En 2022, le Réseau des Réussites compte 150 bénévoles répartis dans plusieurs comités sur toute la France.



VOIR LA PERSONNE AVANT LE HANDICAP

ÉRIC

bénévole au Comité des Réussites de la Gironde

« Je suis bénévole à LADAPT depuis plus de deux ans, dans l'accompagnement pour l'emploi. L'équipe du Réseau des Réussites m'a proposé de participer aux actions Handi'Mallette®. Un défi pour moi, car je me déplace avec un déambulateur et je ne voyais pas comment me rendre utile. Mais une fois devant les élèves, les choses se sont passées très naturellement et les enfants ont exprimé de la curiosité vis-à-vis de mon handicap. J'ai eu droit à beaucoup de questions sur ma vie quotidienne, mes déplacements... Ma présence a

permis de donner un exemple concret et d'ouvrir le débat sans tabou. Ces échanges ont permis de dédramatiser : je suis en situation de handicap mais cela ne résume pas ma personnalité. Nous nous sommes découvert des points communs avec les enfants comme notre passion pour le foot. La Handi'Mallette, finalement, c'est surtout un prétexte de partage et d'échange. Ça m'a beaucoup apporté, j'ai trouvé ma place dans un groupe. Maintenant j'anime des ateliers de manière autonome. »

L'accompagnement vers l'emploi

Rencontre avec Fanja Razafindramanana, bénévole au comité des Réussites de l'Ille-et-Vilaine et Noursoi Rakotoson, accompagnée par le Réseau des Réussites.

Quels sont les enjeux de l'accompagnement vers l'emploi ?

Fanja Razafindramanana : Accompagner la personne, c'est la guider vers l'autodétermination pour qu'elle trouve elle-même ses ressources et sa voie. Nous n'imposons rien aux personnes accompagnées. Nous sommes là pour les conseiller et parfois les réconcilier avec les acteurs de l'emploi.

Noursoi Rakotoson : Lorsque j'ai souhaité retrouver une activité professionnelle, c'était une période très compliquée. Je suis passée par plusieurs institutions comme Pôle Emploi, Cap Emploi, etc. J'avais l'impression qu'il n'y avait plus d'issue possible et surtout je ne savais pas ce que je pouvais faire. Les bénévoles du Réseau des Réussites m'ont apporté leur soutien. En effet, ils étaient toujours disponibles pour des réunions régulières afin de faire le point et m'encourager.

Qu'appréciez-vous le plus au Réseau des Réussites ?

F.R. : Ce qui me plaît le plus au Réseau des Réussites, c'est que l'on peut accompagner la personne dans la durée, à son rythme et en binôme. Le binôme permet d'assurer une continuité de l'accompagnement et de partager les regards et les difficultés rencontrées.

Pendant l'accompagnement, nous sommes très attentifs aux personnes qui ne réagissent plus et qui ne demandent plus de rendez-vous. Il faut garder le contact et relancer les personnes régulièrement.

N.R. : Pendant les rendez-vous avec mon parrain et ma marraine, je choisis les sujets abordés. Ils m'apportent une vision extérieure et vont pouvoir me conseiller et me montrer des perspectives différentes. Le Réseau des Réussites cherche toujours à comprendre mes besoins. Ce que j'apprécie énormément, c'est que les bénévoles m'envoient régulièrement des messages, des relances. Cela montre qu'ils sont présents et toujours de façon bienveillante.

Fanja Razafindramanana, bénévole au comité des Réussites de l'Ille-et-Vilaine



Aujourd'hui, où en êtes-vous de votre parcours professionnel ?

N.R. : Je termine un CDD de deux ans en tant qu'animatrice périscolaire. Pendant cette mission, le Réseau des Réussites était toujours présent et m'a donné confiance en moi. Grâce à cela, je suis désormais davantage force de propositions dans mon travail. J'ai également pris conscience de mes capacités et j'ai envie d'évoluer professionnellement. Le Réseau des Réussites m'a alors conseillé de me tourner vers l'établissement de LADAPT Rennes afin d'y effectuer une préorientation. Je débute ce nouveau défi en septembre.

➔ Pour contacter le Réseau des Réussites daa@ladapt.net

LES GRANDS MOMENTS de l'année 2022

ÉLECTIONS 2022

PLACER LE HANDICAP

AU CŒUR DES DÉBATS

17 février 2022 :

LADAPT en collaboration avec l'IFOP, présente une étude miroir : « La place des citoyens en situation de handicap dans la société française en 2022 »

Cette étude s'appuie sur une volonté forte : donner la parole aux personnes en situation de handicap et partager leur ressenti sur la société française. Les résultats de cette enquête ont mis en lumière un sentiment de « renoncement ». A titre d'exemple, 50 % des personnes en situation de handicap interrogées ont déclaré avoir renoncé à des soins dentaires par manque d'argent contre 28 % pour l'ensemble de la population.

Sur le sujet de l'emploi, si les personnes en situation de handicap se montrent plutôt satisfaites de leur activité professionnelle, elles sont toutefois 37 % à déclarer avoir subi une discrimination au cours d'une recherche d'emploi, contre seulement 16 % pour l'ensemble de la population.

Ces différents enjeux ont été portés par LADAPT au moment de la campagne présidentielle à travers des prises de parole dans les médias et une campagne sur les réseaux sociaux.

23 mars 2022 :

Handébat, la grande journée d'interpellation des candidats à la présidentielle

LADAPT, avec ses partenaires, la Confédération française pour la



promotion sociale des aveugles et amblyopes (CFPSAA), 100 % Handinamique et l'Association pour la prise en compte du handicap dans les politiques publiques et privées (APHPP), a convié à la Maison de la Radio et de la Musique les candidats aux élections présidentielles. Ces derniers ont ainsi présenté leur projet sur la thématique du handicap pour les cinq années à venir. Sept candidats à l'élection ou leur représentant ont répondu présent. Plusieurs centaines de personnes en présentiel et à distance ont pu assister au débat et poser leurs questions.

OUVERTURE DE CHAMP

CHANGER LE REGARD

SUR LE HANDICAP

12 mai 2022 :

une soirée de stand-up à Paris

Ouverture de Champ est une opération de sensibilisation grand public qui a pour objectif de bousculer les idées reçues sur le handicap via les prismes de l'humour et du cinéma. À Paris, une centaine de personnes ont assisté à l'événement qui s'est déroulé aux Chapiteaux Turbulents, un lieu atypique de création artistique. Des humoristes professionnels et amateurs se sont produits sur scène pour jouer des sketches et faire bouger les lignes !

Du 9 juin au 7 juillet 2022 :

une tournée en régions

L'événement Ouverture de Champ s'est poursuivi avec quatre soirées organisées à Bourges, Rennes, Toulon et Maubeuge. Plus de 800 spectateurs ont assisté au spectacle de l'humoriste MAK, et à la projection du film *Hors Normes* d'Éric Toledano et Olivier Nakache. Le comédien Adda Abdelli a animé les soirées où des courts-métrages et publicités du monde entier ont également été présentés.

Des événements salués par le public : « *Super soirée. Voir ces humoristes en direct nous faire rire de leur propre handicap était une excellente idée. Et tout ça en toute simplicité, comme une bande de copains qui partagent un bon moment. Ça change notre regard sur le handicap, c'est incroyable.* »

EN RÉGIONS

2 avril 2022 : sensibiliser à l'autisme

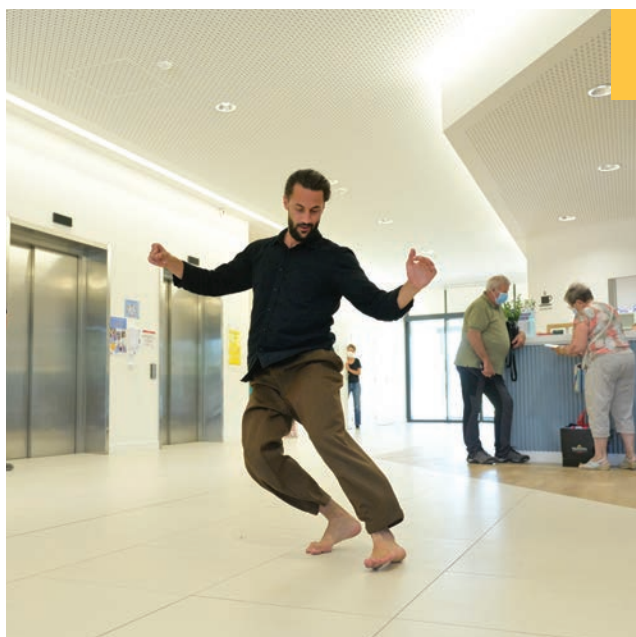
À l'occasion de la journée mondiale de l'autisme, le SAMSAH A3A de LADAPT à Annecy a organisé une action de sensibilisation avec l'AAPEI Epanaou et l'Ordre de Malte. Panneaux explicatifs, quizz, témoignages... de nombreux outils ont été présentés pour mieux comprendre ce handicap.

24 juin 2022 : un concert de jazz en Gironde

Les résidents de la MAS de Camblanes-et-Meynac ont accueilli des musiciens dans le cadre de l'événement des Scènes d'été Gironde. Une belle soirée, ouverte à tous, placée sous le signe de la musique, en partenariat avec Jazz 360.

6 juillet 2022 : la 14^e Journée Particulière à LADAPT Drôme-Ardèche

Comme chaque année, l'Établissement SMR - LADAPT le Safran vous donne rendez-vous pour des rencontres artistiques ! Théâtre, musique, danse, exposition... le temps d'une journée des artistes



de divers horizons se produisent au sein même de l'établissement. Cet événement a pu être organisé grâce au soutien des partenaires de LADAPT Drôme-Ardèche : La Comédie De Valence et Le Train Théâtre de Portes-les-Valence. Radio BLV était en direct tout au long de la journée et n'a pas hésité à confier le micro à plusieurs patients devenus journalistes pour cette occasion si particulière !



**L'événement Ouverture
de Champ à Maubeuge**

LA SEMAINE EUROPÉENNE POUR L'EMPLOI *des personnes handicapées*

La 26^e Semaine européenne pour l'emploi des personnes handicapées (SEEPH), s'est tenue du 14 au 20 novembre 2022. Cet événement, organisé par LADAPT, l'Association de gestion du fonds pour l'insertion professionnelle des personnes handicapées (l'Agefiph) et le Fonds pour l'insertion des personnes handicapées dans la fonction publique (FIPHFP), met en avant le travail accompli tout au long de l'année pour l'insertion professionnelle. Il permet la convergence de nombreux acteurs pour que des avancées soient faites, au niveau sociétal, entrepreneurial, politique, législatif...

En effet, les personnes en situation de handicap font régulièrement face à des difficultés pour accéder à un emploi. La SEEPH invite donc à réfléchir et proposer des solutions concrètes pour que notre société avance sur la question de l'insertion professionnelle.

En 2022, la thématique portée par l'ensemble des acteurs était : « À quand le plein emploi pour les personnes handicapées ? »

LADAPT s'est plus particulièrement mobilisée sur trois autres thématiques : femmes handicapées et emploi ; jeunesse ; territoires.

Des événements dans toute la France

Avec plus de 109 actions organisées ou co-organisées par LADAPT, la mobilisation était au rendez-vous.

La SEEPH 2022 a été inaugurée le 14 novembre, en présence de madame Geneviève Darrieussecq, Ministre déléguée chargée des Personnes handicapées et madame Olivia Grégoire, Ministre déléguée chargée des PME, du Commerce, de l'Artisanat et du Tourisme.

Tout au long de la semaine, les régions de LADAPT ont organisé des événements concrets pour permettre de sensibiliser et provoquer la rencontre entre demandeurs d'emploi et recruteurs.

En Normandie, un Hackathon a réuni une centaine de participants

Co-organisé par LADAPT, l'Agefiph et le FIPHFP, cet événement s'est déroulé simultanément à Caen et à Rouen. Plusieurs équipes composées d'étudiants, de personnes en situation de handicap et d'entreprises ont eu pour mission de proposer une solution innovante pour faciliter l'accès et le

maintien dans l'emploi des personnes en situation de handicap. Les trois thématiques de la SEEPH, femmes, jeunesse et territoires, ont été explorées par les différentes équipes. Un jury a désigné l'équipe lauréate lors de la clôture officielle de la SEEPH, le 18 novembre, en présence de Marc Fesneau Ministre de l'Agriculture et de la Souveraineté alimentaire.





Des Handi'Olympiades à LADAPT Sarthe

Le site de Saint-Saturnin près du Mans a organisé un événement hybride alliant sensibilisation des employeurs et prospection d'emploi, les Handi'Olympiades. Le concept : réunir des recruteurs et des demandeurs d'emploi autour de la pratique sportive le temps d'une matinée. Cinq activités ont été animées par la Fédération française handisport : boccia, parcours fauteuil, sarbacane, tir goalball et parcours malvoyant. Ce premier temps informel a permis aux employeurs et demandeurs d'emploi de se rencontrer tout en déconstruisant les préjugés. L'après-midi, des temps de rencontres collectifs et individuels ont été proposés. Des employeurs importants de la région comme Randstad, Harmonie Mutuelle, Saint Maclou ou la Caisse primaire d'assurance maladie (CPAM) ont répondu présents. Cette diversité de secteurs et de métiers a permis à

tous les participants de pouvoir échanger sur leurs perspectives professionnelles de façon concrète. Plusieurs types d'offres ont été partagés aux candidats : CDD, CDI, stages, intérim... Cet événement a également bénéficié du soutien financier d'Harmonie Mutuelle, partenaire de longue date de LADAPT Sarthe.

Des rencontres sur la thématique des femmes en situation de handicap en Île-de-France

L'ESAT Hors-murs de LADAPT Hauts-de-Seine a invité plusieurs femmes à venir partager leur expérience et leur parcours professionnel. Une cinquantaine de personnes accompagnées par l'ESAT Hors-murs et le dispositif d'emploi accompagné ont assisté aux échanges. Les participantes ont pu évoquer les obstacles rencontrés mais aussi leurs réussites et leur fierté d'avoir trouvé un travail dans lequel s'épanouir. LADAPT Essonne a également mis la thématique des femmes au cœur de sa matinée d'échanges pour les 7^e Rencontres emploi et handicap de l'Essonne. Grâce à des intervenants experts, des retours d'expérience et des témoignages concrets, tous les participants ont pu rencontrer des professionnels et se familiariser avec les actions et dispositifs dédiés aux femmes. L'après-midi, un Handicafé@ a été organisé permettant à des demandeurs d'emploi d'échanger avec des recruteurs.

Un Hackathon a réuni une centaine de participants, partenaires de la SEEPH2022 en Normandie



ÊTRE UNE FEMME EN SITUATION DE HANDICAP : LA DOUBLE PEINE ?

Pour la SEEPH 2022, LADAPT, en partenariat avec l'IFOP, a dévoilé les résultats de la première étude quantitative sur le vécu des femmes en situation de handicap. L'étude a révélé d'importants écarts concernant le ressenti des femmes en situation de handicap quant à leur vie professionnelle :

49 % des femmes handicapées considèrent comme difficile d'accéder à l'emploi contre 38 % des hommes handicapés, 33 % pour l'ensemble des femmes et 29 % pour l'ensemble des hommes.

67 % des femmes handicapées se disent satisfaites de leur situation professionnelle contre 77 % des hommes handicapés, 72 % pour l'ensemble des femmes et 73 % pour l'ensemble des hommes.

41 % des femmes handicapées ont du mal à concilier vie personnelle et vie professionnelle contre 42 % des hommes handicapés, 32 % pour l'ensemble des femmes et 30 % pour l'ensemble des hommes.

NOS PARTENAIRES

LADAPT noue de nombreux partenariats avec des acteurs publics ou privés afin de développer ses activités en lien avec les besoins des territoires et des personnes accompagnées. Les enjeux sont nombreux : mutualisation des moyens, partage de compétences, ouverture vers l'extérieur mais aussi soutien financier à différents projets. Zoom sur quelques initiatives de l'année 2022.

Mutualiser les ressources pour l'IME Jacques Maraux

Depuis 2018, un partenariat s'est développé entre l'IME Jacques Maraux (LADAPT Val d'Oise) et la Maison de rééducation et d'autonomie (MRA) de Beaumont-sur-Oise. Ainsi, les jeunes accompagnés par l'IME bénéficient de consultations organisées par les infirmières de la MRA et une ergothérapeute libérale conventionnée. Cet accompagnement facilite l'accès au suivi et aux soins orthopédiques des jeunes avec notamment la prescription d'orthèses pour certains.

En septembre 2022, cette collaboration s'est étendue avec la mise à disposition d'une kinésithérapeute salariée de la MRA. Son intervention, à hauteur de deux matinées par semaine, a permis à 16 jeunes d'assurer leurs séances au sein même de la structure.

En parallèle, le bassin de balnéothérapie de l'IME Jacques Maraux a été entièrement rénové. Il est de nouveau fonctionnel depuis juin 2022. LADAPT a été sollicitée par plusieurs établissements en recherche de bassin de proximité. Quelques créneaux disponibles ont été proposés. Ainsi, l'hôpital de jour de Domont a pu bénéficier d'un créneau pour l'usage de quatre jeunes du service à partir de septembre 2022. Cette convention est renouvelée pour 2023.

Harmonie Mutuelle soutient LADAPT en Mouvement !

Du 26 au 30 septembre 2022, le site de Rennes de LADAPT Ouest et l'ESAT de Fougères ont participé au challenge LADAPT en Mouvement ! L'objectif ? Mobiliser des équipes composées de personnes accompagnées et professionnels de LADAPT autour d'un challenge commun. Les volontaires ont eu pour mission d'effectuer un maximum de pas pendant une semaine pour (re)prendre goût à l'activité physique, quelle que soit sa santé. Au total, 32 équipes participantes, soit plus de 130 personnes ont relevé le défi de cette première édition.

En parallèle, des professionnels ont proposé des ateliers autour de la santé physique et mentale aux personnes accompagnées

sur le site de Rennes : découverte d'activités handisport avec l'ASPTT 35, visite du marché du Gast suivi d'un atelier cuisine, séance de marche aux Gayeulles, le plus grand parc de Rennes, atelier sur l'hygiène du sommeil... Un programme riche pour encourager à prendre soin de soi !

Fidèle à ses engagements envers LADAPT Ouest dans de nombreux projets, Harmonie Mutuelle a soutenu l'événement pour le financement des ateliers proposés. Comme pour tout challenge, des lots gracieusement offerts par des partenaires ont été donnés lors d'une cérémonie de remise des prix.

Des ateliers numériques avec Orange Solidarité

L'association Orange Solidarité (Fondation



Harmonie Mutuelle soutient LADAPT Ouest

Les partenaires de la SEEPH2022



Orange] propose des ateliers d'initiation aux outils informatiques pour faciliter l'accès aux droits sociaux, aux démarches administratives et favoriser l'insertion professionnelle. Les formateurs animent ces ateliers à titre gracieux. Les thématiques abordées varient en fonction des besoins : réseaux sociaux, prévention face aux cyber-attaques, démarches en ligne... Ainsi, ce partenariat permet d'apporter une réponse au déséquilibre numérique que peuvent rencontrer les personnes en si-

tuation de handicap. En 2022, plusieurs régions de LADAPT ont pu bénéficier de ces compétences, notamment en Île de France, dans l'Ouest, Auvergne-Rhône-Alpes et Nouvelle-Aquitaine.

De nombreux partenaires soutiennent la SEEPH

La Semaine européenne pour l'emploi des personnes handicapées, événement incontournable créé par LADAPT, reçoit chaque année le soutien de nombreux partenaires

publics et privés. Grâce à ces partenariats, LADAPT organise de multiples actions, sensibilise le grand public à la question de l'emploi et du handicap et invite à une prise de conscience sociétale !

En 2022, ils se sont mobilisés pour la SEEPH, merci à : 100 % Handinamique, Handitech Trophy, la chaire Handicap, emploi et santé au travail de l'université Paris-Est-Créteil, le ministère de l'Agriculture et de la Souveraineté alimentaire, le ministère des Armées, Microsoft, Clariane (anciennement Korian), Vivendi, Groupe Pomona, Randstad, Thales, Rogervoice, Scor, MSA (Mutualité sociale agricole), SFL (Société foncière lyonnaise), Accenture, BETC, 20 Minutes, Handirect, Être en réseau, CANAL +, France Télévisions et RCF (Radio chrétienne francophone).



Karine Reverte,
Directrice générale
de LADAPT,
Marc Fesneau,
Ministre de
l'Agriculture et
de la Souveraineté
alimentaire
et **Bruno Pollez,**
Président
de LADAPT

RAPPORT FINANCIER 2022

Conformément à nos statuts, nous vous rendons compte de la situation financière et des résultats de notre association pour l'exercice comptable clos au 31 décembre 2022.

Tout d'abord, nous décrirons le périmètre de nos activités et nous vous énoncerons les faits significatifs qui ont eu une influence sur les comptes de l'exercice. Ensuite, nous expliquerons les données du bilan et du compte de résultat. Enfin, nous vous proposerons quelques axes de lecture analytique des données financières.

messages clés

L'année qui vient de s'écouler et les deux suivantes sont trois années de transition afin que LADAPT puisse se doter d'un modèle économique lui permettant de trouver les financements pour assurer la pérennité et la mise en œuvre du futur Projet associatif, pour renforcer sa capacité d'attraction et d'investissement, et ainsi soutenir sa croissance interne et son développement externe.

Ce modèle économique repose sur cinq facteurs clés de succès :

- Avoir un Projet associatif dynamique pour donner à nos financeurs actuels et futurs l'envie de travailler à nos côtés ;
- Développer une offre de service innovante répondant aux besoins quotidiens des personnes que nous accompagnons et qui doit faire corps avec notre Projet associatif ;
- Maîtriser nos ressources afin d'avoir une politique d'investissement efficace ;
- Se doter des leviers de croissance pour financer notre plaidoyer ;
- Mettre en place les outils de gestion pour veiller à la bonne exécution du modèle économique.

Ce chantier, appelé de ses vœux par notre Président, a débuté au quatrième trimestre 2022 et se poursuit en 2023. Ce modèle économique est réalisable grâce à la dynamique économique existante et innovante de nos établissements et services sanitaires et médico-sociaux qui apportent les réponses les mieux adaptées aux personnes que nous accompagnons.

Les grands équilibres financiers sont favorables encore en 2022 : le résultat positif de notre trésorerie et l'emploi fonds propres/emprunts pour nos ressources de financement garantissent une marge très satisfaisante d'autonomie financière à court et moyen terme.

Globalement, tous les secteurs d'activité de l'association sont en croissance. Le résultat de LADAPT s'élève pour sa part à 8,5 M€, soit une augmentation de 2,4 M€ par rapport à 2021.

LES PRINCIPAUX INDICATEURS ÉCONOMIQUES ET FINANCIERS 2022

Total des produits	269,1 M€
Résultat comptable	8,5 M€
Résultat effectif à affecter	9,2 M€
Décomposition sectorielle :	
● Médico-social	8,7 M€
● Sanitaire	1,8 M€
● ESAT commercial	- 0,5 M€
● Gestion propre	- 1,5 M€
Trésorerie nette	105 M€

FAITS MARQUANTS 2022

Gouvernance

- Période de transition 2022/2023/2024 permettant la mise en place de la structure nécessaire en vue de répondre tant aux nouveaux enjeux liés à la tarification sur les secteurs sanitaires et médico-sociaux, qu'à la recherche de financements pérennes pour la vie associative.
- Travaux de la Commission économique finance et patrimoine sur la répartition des ressources entre le secteur de la gestion contrôlée et celui de la gestion propre.

Contexte interne

- Pas d'opération de croissance externe, mais ouverture de nouvelles places sur plusieurs établissements médico-sociaux.
- Poursuite de la politique d'investissement avec notamment des travaux d'aménagement sur les sites de Saint-André-de-l'Eure (Normandie), Châtillon (Île-de-France) et Peyrieu (Auvergne Rhône-Alpes).
- Dynamisme de LADAPT sur le secteur médico-social ainsi que sur les dispositifs innovants liés à ce secteur.

Conjoncture

- Conséquences de la crise sanitaire en atténuation malgré quelques soubresauts encore présents qui ont pu affecter l'activité du sanitaire en début d'année.
- Impact de l'inflation, lié aux crises internationales et aux suites de la crise covid, sur l'ensemble des coûts (matières premières, produits manufacturés, prestations...).
- Mesures salariales Ségur et Laforcade liées au secteur d'activité et augmentation conventionnelle accroissant les charges de personnels des établissements. Ces effets sont compensés dans l'ensemble par les financements publics des établissements de gestion contrôlée.
- Difficultés de recrutement sur les postes médicaux et paramédicaux en lien avec la concurrence du secteur lucratif, et à un moindre niveau du secteur public sur ces métiers. Difficultés également sur d'autres postes en lien avec la gestion des établissements.
- Concurrence accrue sur l'ensemble des appels à projets historiques liée au secteur du handicap (PAS, PEPS, DEA...) et réduction progressive des marges de manœuvre en termes de financement.

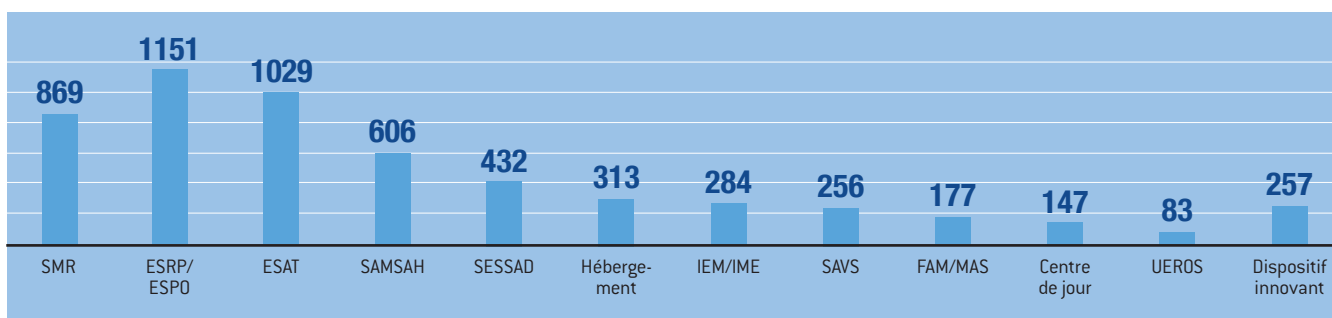
PÉRIMÈTRE DE NOS ACTIVITÉS

Fin 2022, LADAPT gère, en termes d'autorisations administratives, **116 établissements et services sanitaires et médico-sociaux** :

- 11 établissements sanitaires dont 8 pour adultes et 3 pour enfants, et une équipe mobile.
- 105 établissements et services médico-sociaux (hors antennes).

LADAPT en 2022 ne s'est pas rapprochée de nouveaux établissements et services mais continue à développer ses capacités. Au 31 décembre 2022, l'association est autorisée pour 869 lits et 4 735 places en établissements (+ 95 places *versus* 2021, dont 85 places supplémentaires sur les dispositifs innovants qui sont parfois difficilement quantifiables car évalués en termes d'actes et non de places).

RÉPARTITION DES STRUCTURES SANITAIRES ET MÉDICO-SOCIALES EN NOMBRE DE PLACES



LES DONNÉES DU COMPTE DE RÉSULTAT

Cette section présente le compte de résultat compilé de l'ensemble des établissements de LADAPT. L'objectif est de montrer les principales composantes du résultat économique.

Compte de résultat par nature de charges et de produits

Compte de résultat en K€	2021	2022	Variation € 22/21
Produits d'exploitation	249 128	265 120	15 992
Charges d'exploitation	246 936	258 094	11 158
Résultat d'exploitation	2 192	7 025	4 833
Produits financiers	406	653	246
Charges financières	774	730	- 44
Résultat financier	- 367	- 77	290
Produits exceptionnels	6 476	3 287	- 3 189
Charges exceptionnelles	2 181	1 627	- 554
Résultat exceptionnel	4 295	1 660	- 2 635
Impôts sur les sociétés	42	87	45
Total produits	256 010	269 060	13 050
Total charges	249 933	260 539	10 606
RÉSULTAT COMPTABLE (EXCÉDENT OU DÉFICIT)	6 078	8 521	2 444
Reprise de résultat antérieur	246	717	470
RÉSULTAT EFFECTIF	6 324	9 238	2 914

Le compte de résultat 2022 présente un excédent comptable de 8 521 K€, soit une progression de 40 % par rapport à l'an dernier.

Le résultat d'exploitation

L'année 2022 voit un renforcement important du résultat d'exploitation, qui passe de 2 192 K€ à 7 025 K€.

Cette augmentation importante est due à la non-réalisation partielle ou totale de charges, alors qu'elles ont été compensées par des financements reçus en particulier dans les secteurs sanitaires et médico-sociaux.

La quasi-totalité des augmentations salariales sur le secteur de la gestion contrôlée ont été compensées en dotations, que ce soient par des financements concernant les mesures Laforcade (exception de certains Conseils départementaux, mais

dont les financements sont minoritaires), les mesures Ségur, l'augmentation du SMIC, ou encore l'augmentation conventionnelle du point de 3 %.

Il en est de même pour d'autres charges (électricité, gaz, restauration, nettoyage...) en très forte augmentation en raison de l'inflation et qui ont finalement été compensées par des crédits non reconductibles ou des surplus de dotations après une longue période de doute sur ces compensations. Par ailleurs, certains fournisseurs d'énergie ont pu mettre en œuvre les mesures de bouclier tarifaire initiées par l'État.

À l'inverse des établissements sous gestion contrôlée, les activités de gestion propre (AGP) n'ont pas réussi à compenser l'impact de l'inflation et des augmentations réglementaires ou conventionnelles, par l'ajustement de leurs tarifs ou par le

gain de nouveaux appels à projets.

Pour les ESAT commerciaux, l'impact des mesures salariales sur des établissements dont la marge de manœuvre et la capacité à dégager de l'excédent sont très limitées, a également généré du déficit au niveau de l'exploitation.

Le résultat financier

Il enregistre les produits financiers des placements (voir commentaire sur la trésorerie) et les charges financières d'intérêts de la dette (voir commentaires sur les emprunts).

Grâce à une conjoncture favorable en termes de rémunération des produits de placement, et à un renforcement des masses financières placées, les produits financiers ont augmenté de 250 K€, entraînant de fait une nette amélioration du résultat financier par

rapport à l'an dernier (-77 K€ contre - 367 K€ en 2021).

Les marchés financiers devraient rester orientés de la même manière, ce qui devrait permettre à la stratégie de placement, en cours d'adaptation, d'envisager un excédent l'an prochain.

Le résultat exceptionnel

Pour rappel, en 2021, plusieurs cessions d'actifs ont été réalisées pour un montant global de 3 584 K€. Les biens susceptibles d'être vendus sont désormais rares, et aucune vente significative de bien immobilier n'a été réalisée sur l'année 2022.

Les produits exceptionnels sont par conséquent largement en baisse par rapport à l'année 2021.

Les autres éléments principaux des produits exceptionnels sont les quotes-parts de subventions d'investissement, dont le montant est relativement stable par rapport à 2021.

Les analyses qui suivent dans ce rapport se basent sur le résultat administratif.

Tableau de passage du résultat comptable au résultat administratif, en K€

Tableau de passage du résultat comptable au résultat administratif	2021	2022
RÉSULTAT COMPTABLE (EXCÉDENT OU DÉFICIT)	6 078	8 521
Retraitement des écritures de consolidation	672	506
RÉSULTAT ADMINISTRATIF	6 750	9 027

Le passage du résultat comptable au résultat administratif modifie le niveau d'excédent par le retraitement des écritures de consolidation.



Les provisions pour congés payés et pour départs en retraite ne sont majoritairement pas acceptées par nos financeurs mais leur comptabilisation est réglementaire. Ces provisions justifient l'écart entre résultats comptable et administratif.



LES DIFFÉRENTES NOTIONS DE RÉSULTATS DANS LES COMPTES ANNUELS

Le résultat administratif est la compilation de l'ensemble des résultats présentés à nos financeurs. Ce résultat est obtenu en retraitant le résultat comptable, en ne prenant pas en compte les écritures de consolidation. Les opérations de consolidation permettent en effet d'intégrer des éléments comptables réglementaires qui sont pourtant refusés par le financeur s'ils sont inclus dans les cadres

administratifs qui leur sont présentés. Ces écritures de consolidation comprennent notamment la provision pour congés payés et pour indemnités de départ en retraite.

Le résultat comptable est l'addition du résultat administratif et des écritures de consolidation.

Le résultat effectif intègre notamment les reprises de résultats sur les exercices antérieurs. Il ne permet pas d'avoir une vision de l'activité de l'année des établissements.

Il s'agit du résultat sur lequel se basent les affectations de résultat.

Analyse des produits et résultats par secteur d'activité

Tableau comparatif des produits et du résultat par secteur d'activité en 2021 et 2022, en K€

	Produits 2021	Produits 2022	Variation produits 21/22	% évol.
Médico-social	146 146	154 956	8 811	6 %
Sanitaire	80 003	84 950	4 947	6 %
Gestion propre	22 502	22 483	- 20	0 %
ESAT commercial	15 529	16 096	567	4 %
Total général	264 180	278 485	14 305	5 %

	Résultats 2021	Résultats 2022	Variation résultats 21/22	% évol.
Médico-social	5 108	9 162	4 054	NS
Sanitaire	-82	1 884	1 966	NS
Gestion propre	1 573	-1 568	-3 142	NS
ESAT commercial	150	-451	-601	NS
Total général	6 750	9 027	2 277	30 %

Entre 2021 et 2022, les produits (version présentation sectorielle) sont en hausse de 5 % pour l'ensemble des établissements de LADAPT, passant de 264 à 278 millions d'euros.

Le poids relatif des différents secteurs dans le total des produits n'a pas particulièrement évolué sur la période.

Il est cependant à signaler que la stagnation du niveau de

produits des activités en gestion propre a été possible grâce à l'augmentation des produits d'exploitation qui est venue compenser la chute de produits de cession exceptionnels.

Les autres secteurs d'activités présentent une légère augmentation de leurs produits, de l'ordre de 4 à 6 %.

Analyse des produits et résultats par secteur d'activité

Secteur médico-social

Total produits de **154,9 M€ (55,6 % du total)**. L'augmentation de 8,8 M€, soit 6 %, s'explique principalement par :

- Dotations complémentaires compensant les mesures salariales en année pleine ainsi que l'augmentation conventionnelle du point de 3 %.
- Enveloppes de dotations complémentaires pour faire face à l'inflation sur la restauration, le nettoyage, l'électricité et le gaz.
- Enveloppes de dotations complémentaires pour des projets en phase d'amorçage ou des appels à projets sur le DEA intégrés à des CPOM.

Secteur sanitaire

Total produits de **85 M€ (30,5 % du total)**. L'augmentation de 4,9 M€ s'explique principalement par :

- Augmentation des dotations liées aux mesures salariales Ségur ainsi qu'à l'augmentation conventionnelle de 3%.
- Augmentation de l'activité sur de nombreux établissements, permettant davantage de revenus.

ESAT commerciaux

Total produits de **16,1 M€ (5,8 % du total)** :

- Légère progression du chiffre d'affaires des ESAT en lien avec

la poursuite de la reprise de l'activité post Covid. L'activité a bien résisté sur cette période compliquée, les ESAT ont conservé une partie importante de leurs marchés et poursuivi leur mission.

Activités de gestion propre (AGP)

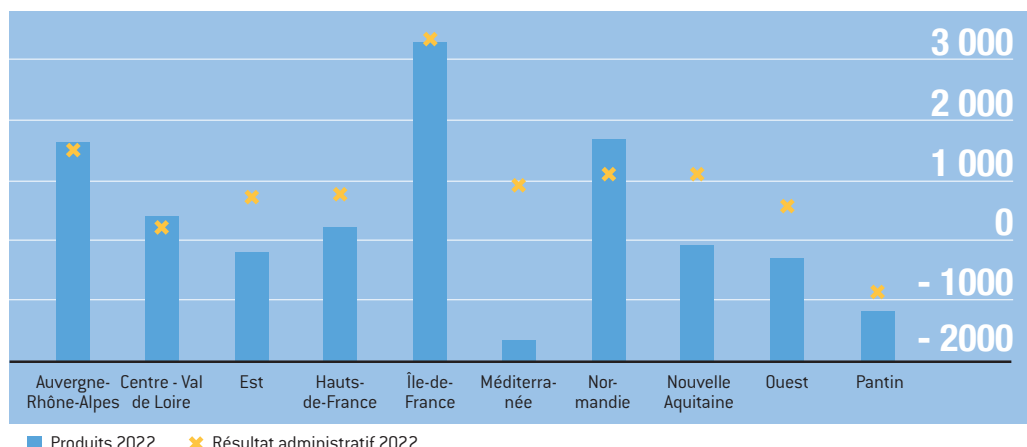
Total produits de **22,5 M€ (8,1 % du total)** :

- Les produits se sont maintenus au niveau de l'an dernier.
- Quasiment aucune cession immobilière sur la gestion propre contrairement à l'an dernier où les cessions avaient atteint 3 M€.
- Augmentation des produits sur les actions conventionnelles liées à la participation à de nouveaux appels à projets ou au Dispositif emploi accompagné sur plusieurs régions, malgré la concurrence accrue sur ce secteur.
- Il est nécessaire de rappeler que les AGP sont la source de financement de notre plaidoyer et que ce secteur dégage un résultat déficitaire de 1 568 K€. L'association de Pantin présente un déficit structurel conséquent sur sa partie exploitation. Cette situation ne pourra s'infléchir qu'avec le renforcement des recettes de partenariat, ainsi qu'avec la recherche de nouvelles sources de financement.

Analyse des produits et résultats par région

Les analyses par région ont été produites par les équipes régionales coordonnées par les Responsables régionaux administratif et financier. Elles présentent une synthèse des chiffres et réalisations des régions pour l'année 2022.

PRODUITS RÉSULTATS PAR RÉGION EN K€



L'ensemble des régions est dans une même dynamique de croissance et la répartition des produits entre les régions de LADAPT est comparable aux années précédentes, notamment du fait de la stabilité du périmètre sur 2022.

En termes de résultats, la situation est très contrastée. Le secteur médico-social étant structurellement, jusqu'à maintenant, le plus gros contributeur aux excédents de l'association sous gestion contrôlée, les régions dans lesquelles ce secteur est sur-représenté sont naturellement les plus excédentaires. Les régions Île-de-France et Auvergne-Rhône-Alpes en sont les meilleurs exemples.

L'ensemble des régions présente des résultats excédentaires sur

leur périmètre, et on peut s'en féliciter. Ce constat globalisant ne doit pas masquer pour autant la situation déficitaire de certains établissements, qui doit faire l'objet d'un examen précis.

Sur la Normandie, l'activité médico-sociale permet à la région d'être largement excédentaire malgré le déficit de son secteur sanitaire.

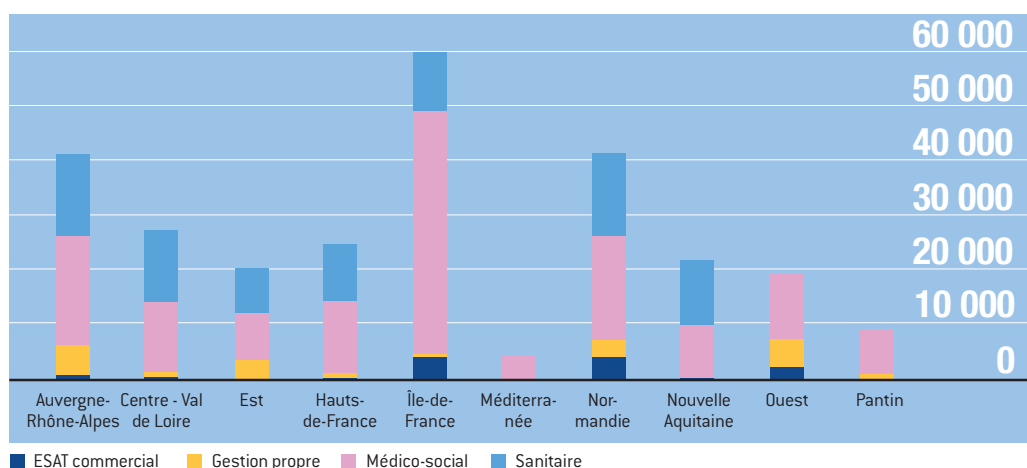
La région Centre-Val de Loire réalise pour sa part un résultat modeste par rapport aux années précédentes mais il faut attribuer cette situation inédite à la constitution de provisions comptables en vue d'investissements futurs.

En région Est, le secteur sanitaire et ses forts excédents contrebalancent largement les mauvais résultats enregistrés sur les actions en gestion propre.

Répartition des produits par activité et par région

Ce graphique illustre la structure des ressources par activité et par région.

RÉPARTITION RESSOURCES/ACTIVITÉ/RÉGION



Le poids des établissements sanitaires dans les ressources des régions Nouvelle-Aquitaine (52 %), Centre-Val de Loire (47 %), Hauts-de-France (41 %), Est (39 %) ainsi que l'Auvergne-Rhône-Alpes et la Normandie (36 %) est notable. Les régions Ouest,

Auvergne-Rhône-Alpes et Est se distinguent par le dynamisme de leurs actions conventionnelles et autres activités en gestion propre. Les régions Île-de-France, Normandie et Ouest affichent un bon niveau de ressources quant à leurs activités d'ESAT commerciaux.

LES DONNÉES DU BILAN ET LA SITUATION FINANCIÈRE

L'année 2022 est marquée par un accroissement du bilan de l'ordre de 8,7 M€. Cette augmentation est essentiellement la conséquence du résultat excédentaire de l'ensemble des activités de LADAPT sur l'année. Elle se retrouve plus particulièrement au

passif au niveau du résultat net et s'intègre **en fonds propres dans le tableau ci-dessous, au passif, l'effet miroir se retrouve essentiellement au niveau de la trésorerie représentée par le poste « disponibilités ».**

Présentation générale du bilan

ACTIF (en K€)	2021	2022	PASSIF (en K€)	2021	2022
Immobilisations brutes (1)	225 076	229 288	Fonds propres	99 784	108 951
Amortissements (2)	122 685	128 969	Fonds dédiés	34 952	34 717
Actif immobilisé net	102 391	100 319	Provisions	21 047	20 861
			Emprunts	33 637	30 808
Actif circulant (activités)	38 771	36 375	Dettes (activités)	42 858	46 311
Disponibilités	91 755	104 956			
TOTAL	232 917	241 650	TOTAL	232 278	241 650
ÉVOLUTION		8 733			

(1) : investissements totaux en service - valeur historique

(2) : dépréciation due à l'usage des investissements / reconstitution capacité d'investir à terme

Les investissements de LADAPT sont essentiellement portés par des apports en fonds propres, qui représentent 91 % des financements de long terme. L'association vient compléter à hauteur de 9 % les financements de long terme (30,8 M€) par des souscriptions d'emprunts.

Les engagements hors bilan (crédits baux et locations financières) ne sont pas considérés ci-dessus et représentent une enveloppe de 55,4 M€ au 31 décembre 2022. La capacité à investir de LADAPT se porte à 95 M€, soit 8 M€ de plus qu'en 2021. Enfin, le Besoin en fonds de roulement (BFR) présente un solde favorable à hauteur de 19,4 M€. Pour rappel, le BFR représente le décalage entre encaissements et décaissements en lien avec le cycle d'exploitation de l'association.

L'actif circulant inclut le soutien financier de LADAPT envers

le fonds de dotation Les Maisons de LADAPT, à hauteur de 9,5 M€ à fin 2022. Le principal soutien financier de LADAPT envers son fonds de dotation correspond à un financement spécifique octroyé par l'ARS en faveur de la construction de l'Établissement SMR Le Safran à Valence (6 M€).

La créance Les Maisons de LADAPT est assimilable à un soutien de trésorerie de long terme, donc une créance de trésorerie.

La trésorerie

Au 31 décembre 2022, la trésorerie totale est de 105 M€ contre 91,8 M€ en 2021, soit une augmentation de 13,2 M€. C'est grâce à cette trésorerie que les établissements peuvent fonctionner et investir dans de nouveaux outils (équipements, bâtiments...).

La trésorerie de LADAPT est à 56 % positionnée sur des

supports permettant de disposer très rapidement des fonds (comptes courants et comptes sur livrets), et de répondre aux besoins de l'exploitation des établissements ou à des besoins d'investissements immobiliers importants.

L'intérêt de disposer de supports liquides réside dans le fait d'être en mesure d'assumer avec réactivité le financement des projets liés à nos engagements auprès de nos autorités de tutelle (investissements, fonctionnements des établissements), des acteurs du secteur (subventions, Agefiph...), de l'État (taxe d'apprentissage), ou encore les engagements habituels auxquels doit faire face toute entreprise (retraite, fonctionnement, exploitation à court terme).

La trésorerie est issue exclusivement des activités sous gestion contrôlée de LADAPT, ce qui implique que les placements et produits financiers qu'ils dégagent soient affectés exclusivement au secteur médico-social et sanitaire, et contribuent donc au financement de ces établissements.

La trésorerie en jours d'exploitation, c'est-à-dire le rapport entre la trésorerie et les charges d'exploitation décaissables, est de 158 jours en 2022, comparés à 148 jours en 2021. En l'absence de tout encaissement, la trésorerie peut donc assurer 5,2 mois de flux de décaissements d'exploitation de toutes natures. Cette information sert à mesurer notre capacité d'autonomie de trésorerie en cas de difficulté ou de mauvaise conjoncture.

Les fonds propres associatifs

Au 31 décembre 2022, la situation nette de l'association se porte à 108,9 M€, avec une variation favorable de 9,2 M€ par rapport à l'année précédente. Cet effet est exclusivement lié au résultat net de l'exercice.

Pour rappel, les fonds propres consolidés de LADAPT sont constitués :

- De fonds propres dont la gestion est contrôlée par les autorités

de tarification : les affectations de résultats et l'utilisation des réserves sont possibles après accord des ARS et des Conseils départementaux.

- De fonds propres dont la gestion est libre : le Conseil d'administration de LADAPT est seul décideur en matière d'affectation de résultats et utilisation des réserves.

Les dépenses rejetées par les autorités de tarification sont intégrées à celles de la gestion propre.

Les emprunts et les dettes

Le montant des emprunts a baissé de 2,8 M€ sur l'année 2022. Deux emprunts importants sont notamment arrivés à échéance en Normandie en 2022, et aucun emprunt significatif n'a été souscrit par LADAPT ou ses établissements.

Évaluée sans retraitement des engagements hors bilan estimés à fin 2022 à hauteur de 55,3 M€, l'autonomie financière, c'est-à-dire la part des fonds propres rapportés au total du bilan est égale à 63 %. Elle est stable par rapport à 2021 et 2020.

Enfin, l'endettement brut, c'est-à-dire le rapport de la dette financière à long terme sur les fonds associatifs, se porte à 28 % contre 33 % en 2021.

Le délai de règlement fournisseur est de 55 jours d'activité au 31 décembre 2022, en légère baisse par rapport à 2021. La différence de délai entre encaissement des créances clients (25 jours d'activité) et dettes fournisseurs (55 jours d'activité) est un des déterminants du BFR négatif (favorable) de nos établissements. Ce délai est néanmoins un délai consolidé qui ne reflète donc pas les fortes disparités selon les autorités de tarification (délais avec certains Conseils départementaux) ou selon le type d'activité (délais sur les ESAT, actions conventionnelles, mutuelles et hors dotations sur les Établissements SMR).

PROPOSITION D'AFFECTATION DU RÉSULTAT

Le résultat de chaque établissement fait l'objet d'une proposition d'affectation soumise à l'approbation des autorités de tarification pour les établissements sanitaires et médico-sociaux. La décision d'affectation de résultat concernant la gestion propre appartient à l'Assemblée générale, sur proposition du Conseil d'administration. Dans le cadre des CPOM, il est possible de demander l'affectation d'un excédent pour compenser le déficit d'un autre établissement.

Ce montant est affecté en Réserve de compensation des déficits sur l'établissement ayant dégagé l'excédent, il sera ensuite transféré pour compenser le déficit de l'autre établissement choisi.

Le tableau page 54 reprend sous forme de synthèse la proposition d'affectation du résultat de l'ensemble de LADAPT pour l'année 2022.

Proposition d'affectation des résultats 2022 en K€

	SANITAIRE	MÉDICO-SOCIAL	ESAT COMMERCIAUX	GESTION PROPRE	RÉSULTAT COMPTABLE	REPRISE RÉSULTATS ANTÉRIEURS	RÉSULTAT À AFFECTER	
EXCÉDENTS	Dépenses non opposables aux tiers financeurs							
	Excédent affecté à la réduction des charges d'exploitation							
	Excédents affectés au financement des mesures d'exploitation		28			28	28	
	Report à nouveau	431	639	42	423	1 535	302	1 837
	Réserves diverses			25	125	150		150
	Réserve affectée à la couverture du BFR	154	54			208		208
	Réserve d'investissement	1 577	7 002	14		8 593	142	8 735
	Réserve de compensation des charges d'amortissements		98			98		98
Réserve de compensation des déficits		1 703	53		1 756	326	2 082	
TOTAL AFFECTATION DES EXCÉDENTS	2 162	9 524	134	548	12 368	771	13 139	
DÉFICITS	Report à nouveau	- 380	- 697	- 530	- 2 059	- 3 666	- 21	- 3 687
	Réserve d'investissement		- 64			- 64		- 64
	Réserve de compensation des charges d'amortissements		- 4			- 4		- 4
	Réserve de compensation des déficits		- 58	- 56		- 114	- 33	- 147
TOTAL AFFECTATION DES DÉFICITS	- 380	- 823	- 586	- 2 059	- 3 847	- 54	- 3 901	
RÉSULTAT	1 782	8 702	- 452	- 1 511	8 521	717	9 238	

Le résultat à affecter 2022 pour **9 238 K€** est constitué de :

→ **résultat comptable de l'exercice 2022 de 8 521 K€**
reprise de résultats des années antérieures pour 717 K€

Le tableau reprend une vision consolidée de l'ensemble des affectations de résultat, y compris celle du résultat des écritures de consolidation.

Modification d'affectation de résultat

Les modifications suivantes d'affectation de résultats sont également demandées, sans lien avec l'exercice comptable 2022. Sur l'ESAT commercial de Lyon, imputation du report à nouveau

négatif sur les réserves de compensation des déficits pour 22 496,71 euros, et transfert de 85 480,87 euros depuis les réserves diverses vers les réserves de compensation des déficits.

perspectives 2023

Le professionnalisme reconnu de l'ensemble des équipes, l'écoute que nous portons aux personnes que nous accompagnons, nos actions de bénévolat sur le terrain, sont les trois piliers sur lesquels s'appuie LADAPT depuis sa création. La traduction pragmatique de ce triptyque est la mise en œuvre de notre Projet associatif. C'est la pierre angulaire de notre stratégie de développement pour les années à venir afin de renforcer notre attractivité auprès de nos partenaires institutionnels et financiers.

LADAPT démontre quotidiennement sa capacité d'innovation au service des personnes qu'elle accompagne à travers son offre de service.

Quel que soit le secteur d'activité où nous sommes présents, quel que soit le territoire où nous sommes implantés, nous poursuivons notre croissance et nos résultats économiques sont là pour pérenniser nos activités.

Cela demande ainsi une connaissance fine de nos moyens financiers afin de mener à bien la stratégie décidée par notre Conseil d'administration. Au quatrième trimestre 2022 et tout au long de l'année 2023, la Commission économique, financière et patrimoine s'est fixée comme objectif de se doter d'outils pédagogiques d'aide à la décision dans les domaines des ressources financières, des investissements et des tableaux de bord de gestion.

Ces outils permettent ainsi de clairement différencier les financements relevant de nos tutelles et soumis à un droit de reprise d'une part, et nos ressources propres et les leviers de croissance s'y rattachant sur lequel nous devons agir pour financer notre plaidoyer d'autre part. Un audit organisationnel et financier parachèvera ce travail de clarification de notre fonctionnement interne.

La construction de notre stratégie ne doit pas nous faire oublier la gestion quotidienne de notre association. Comme nous l'avons annoncé dans les perspectives 2022, la flambée des prix de l'alimentation, de l'énergie, des transports a eu un fort impact sur nos résultats. LADAPT a réagi en mobilisant l'ensemble de ses établissements, en effectuant des regroupements d'achat, en développant une gestion de la maintenance prédictive de son patrimoine.

En 2024, les réformes de la tarification dans les secteurs sanitaires et médico-sociaux vont bousculer nos organisations. Notre repositionnement stratégique dans ces deux secteurs se poursuit ainsi que les démarches d'accompagnement au changement. Nous restons vigilants face à la politique de revalorisation des rémunérations afin que celle-ci bénéficie à l'ensemble des salariés de LADAPT, ce qui n'est pas le cas de figure actuel. Nous continuerons à revendiquer ce fait auprès de nos tutelles.

LADAPT met en avant, depuis plus de 90 ans, ses qualités et son professionnalisme de gestionnaire des établissements et services confiés par les autorités de tarification et des contrôle. La mise en place de notre modèle économique, qui prend en compte l'ensemble de nos secteurs d'activité, apportera les expertises complémentaires pour rechercher les financements nécessaires à notre plaidoyer.

annexe au rapport financier

COMPTE DE RÉSULTAT AU 31/12/2022

EN K€	2022	2021
PRODUITS D'EXPLOITATION		
Cotisations	18	24
Ventes de biens et services	24 693	21 342
Ventes de biens, marchandises et produits fabriqués	2 698	2 676
dont ventes de dons en nature	0	-
Prestations de services	21 995	18 667
dont parrainages	0	-
Produits de tiers financeurs	217 351	206 233
Concours publics et subventions d'exploitation	217 065	205 971
Versements des fondateurs ou consommation de la dotation consommable	0	-
Ressources liées à la générosité du public	262	243
dont dons manuels	182	135
dont mécénats	77	15
dont legs, donations et assurances-vie	3	92
Contributions financières	24	19
Reprises sur amortissements, dépréciations, provisions et transferts de charges	3 126	3 775
Utilisation des fonds dédiés	5 963	4 160
Autres produits	13 969	13 593
TOTAL I	265 120	249 128
CHARGES D'EXPLOITATION		
Achats de marchandises	1 816	1 861
Variation de stock	34	112
Autres achats et charges externes	66 130	58 916
Aides financières	0	-
Impôts, taxes et versements assimilés	14 241	13 373
Salaires et traitements	111 316	106 466
Charges sociales	46 981	44 650
Dotations aux amortissements et dépréciations	10 047	9 068
Dotations aux provisions	1 167	3 258
Reports en fonds dédiés	5 714	8 774
Autres charges	647	460
TOTAL II	258 094	246 936
RÉSULTAT D'EXPLOITATION (I-II)	7 025	2 191,9271
PRODUITS FINANCIERS		
De participation	0	-
D'autres valeurs mobilières et créances de l'actif immobilisé	578	305
Autres intérêts et produits assimilés	74	101
Reprises sur provisions, dépréciations et transfert de charges	0	-

Différences positives de change	0	-
Produits nets sur cession de valeurs mobilières de placement	0	-
TOTAL III	653	406
CHARGES FINANCIÈRES		
Dotations aux amortissements, aux dépréciations et aux provisions	0	-
Intérêts et charges assimilées	730	774
Différences négatives de change	0	-
Charges nettes sur cessions de valeurs mobilières de placement	0	0
TOTAL IV	730	774
RÉSULTAT FINANCIER (III-IV)	-77	-367
RÉSULTAT COURANT AVANT IMPÔTS (I-II+III-IV)	6 948	1 825
PRODUITS EXCEPTIONNELS		
Sur opérations de gestion	540	844
Sur opérations en capital	2 457	5 273
Reprises sur provisions, dépréciations et transfert de charge	290	359
TOTAL V	3 287	6 476
CHARGES EXCEPTIONNELLES		
Sur opérations de gestion	449	529
Sur opérations en capital	413	1 340
Dotations aux amortissements, aux dépréciations et aux provisions	764	312
TOTAL VI	1 627	2 181
RÉSULTAT EXCEPTIONNEL (V-VI)	1 660	4 295
Participation des salariés aux résultats (VII)	0	-
Impôts sur les bénéfices (VIII)	87	42
Total des produits (I+III+V)	269 060	256 010
Total des charges (II+IV+VI+VII+VIII)	260 539	249 933
EXCÉDENT OU DÉFICIT	8 521	6 078
CONTRIBUTIONS VOLONTAIRES EN NATURE		
Dons en nature	-	13
Prestations en nature	613	609
Bénévolat	58	235
TOTAL CVEN	671	857
CHARGES DES CONTRIBUTIONS VOLONTAIRES EN NATURE		
Secours en nature	-	-
Mises à disposition gratuites de biens	-	13
Prestations en nature	613	609
Personnel bénévole	58	235
TOTAL	671	857

BILAN AU 31/12/2022 - ACTIF

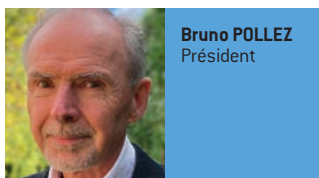
ACTIF EN K€	2022			2021
	BRUT	Amort. Prov.	NET	NET
Actif immobilisé :				
Immobilisations incorporelles	5 209	3 437	1 772	1 911
Frais d'établissement	232	133	99	111
Frais de recherche et de développement	4	-	4	4
Donations temporaires d'usufruit	-	-	-	-
Concessions, brevets, licences, marques, procédés, logiciels, droits et valeurs similaires	3 750	3 013	736	812
Autres immobilisations incorporelles	1 079	291	788	821
Immobilisations incorporelles en cours	136	-	136	163
Av. et aco., immobilisations incorporelles en cours	8	-	8	-
Immobilisations corporelles	212 309	125 526	86 783	88 871
Terrains	7 853	2 173	5 680	5 787
Constructions	150 844	83 057	67 786	70 672
Installations techniques, matériels et outillage industriels	29 511	23 451	6 060	5 718
Autres immobilisations corporelles	23 105	16 845	6 260	6 010
Immobilisations grevées de droits	-	-	-	-
Immobilisations corporelles en cours	829	-	829	623
Av. et aco., immobilisations corporelles en cours	167	-	167	61
Biens reçus par legs ou donations destinés à être cédés	-	-	-	0
Immobilisations financières (2)	11 770	6	11 764	11 609
Participations	1	-	1	1
Créances rattachées à des participations	-	-	-	-
Titres immobilisés de l'activité de portefeuille	-	-	-	-
Autres titres immobilisés	379	-	379	631
Prêts	8 268	-	8 268	7 934
Autres	3 121	6	3 115	3 042
TOTAL I	229 288	128 969	100 319	102 391
Actif circulant				
Stocks et en-cours	563	-	563	590
Avances et acomptes sur commandes	288	-	288	271
Créances (3)	35 092	1 023	34 069	36 280
Créances - Redevables, clients et comptes rattachés	17 411	817	16 595	17 308
Créances reçues par legs et donations	-	-	-	115
Personnel et comptes rattachés	277	-	277	358
Organismes sociaux	733	-	733	882
État et autres collectivités publiques	3 111	-	3 111	3 584
Débiteurs divers	13 559	206	13 352	14 032
Valeur mobilière de placement	46 536	-	46 536	27 536
Disponibilités	58 419	-	58 419	64 218
Charges constatées d'avance (3)	1 333	-	1 333	1 500
TOTAL II	142 233	1 023	141 209	130 396
Charges à répartir sur plusieurs exercices	121	-	121	130
TOTAL III	121	-	121	130
TOTAL GÉNÉRAL (I + II + III)	371 642	129 992	241 650	232 917
(1) Dont droit au bail				
(2) Dont à moins d'un an (brut)			419	252
(3) Dont à moins d'un an (brut)			36 012	37 191
ENGAGEMENTS REÇUS				
Legs nets à réaliser :				
- acceptés par les organes statutairement compétents				
- autorisés par l'organisme de tutelle				
Dons en nature restant à vendre				

PASSIF EN K€	2022	2021
Fonds propres		
Fonds propres sans droit de reprise	20 942	20 942
Fonds propres statutaires	-	-
Fonds propres complémentaires	20 942	20 942
Fonds propres avec droit de reprise	3 668	3 668
Fonds propres statutaires	-	-
Fonds propres complémentaires	3 668	3 668
Écart de réévaluation	1 239	1 239
Réserves		
Réserves pour projet de l'entité	92 960	87 278
Dont réserves des activités SMS sous gestion contrôlée	50 359	45 340
Report à nouveau	-27 638	-28 019
Dont report à nouveau des activités SMS sous gestion contrôlée	-4 446	-4 337
Excédent ou déficit de l'exercice	8 521	6 078
Dont résultat des activités SMS sous gestion contrôlée	8 702	4 614
SITUATION NETTE	99 692	91 186
Subventions d'investissement	9 259	9 236
Provisions réglementées	8 239	7 721
TOTAL I	117 190	108 144
Fonds reportés ou dédiés		
Fonds reportés liés aux legs et donations	20	73
Fonds dédiés	34 697	34 880
TOTAL II	34 717	34 952
Provisions	12 623	13 326
Provisions pour risques	3 372	3 865
Provisions pour charges	9 251	9 460
Dettes (1)	70 564	71 941
Emprunts et dettes assimilées (2 + 3)	30 808	33 637
Concours bancaires	-	-
Avances et acomptes reçus sur commandes en cours	132	34
Fournisseurs // Redevables et comptes rattachés	9 996	9 724
Personnel et comptes rattachés	10 412	10 649
Organismes sociaux et comptes rattachés	14 391	13 608
État et collectivités publiques	1 318	1 263
Dettes sur immobilisations et comptes rattachés	592	806
Autres dettes	2 915	2 219
Produits constatés d'avance (1)	6 555	4 555
TOTAL III	89 742	89 821
TOTAL GÉNÉRAL (I + II + III)	241 650	232 917
(1) Dont à plus d'un an	27 712	30 531
Dont à moins d'un an	49 407	45 964
(2) Dont concours bancaires courants et soldes créditeurs de banque	-	-
(3) Dont emprunts participatifs	-	-
ENGAGEMENTS DONNÉS		

L'ORGANISATION DE NOTRE ASSOCIATION

LE CONSEIL D'ADMINISTRATION

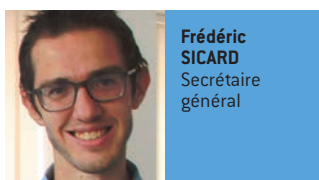
LES MEMBRES DU BUREAU



Bruno POLLEZ
Président



Denis LESPRIT
Vice-président



Frédéric SICARD
Secrétaire général



Pascale POURRIER
Secrétaire générale adjointe



Jean-Louis DUBOIS
Trésorier

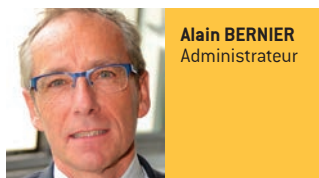


Jean-Loup COULON
Trésorier adjoint

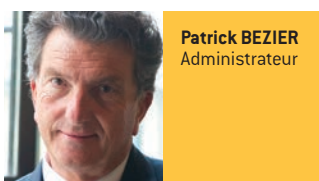


Christian GIRERD
Délégué au patrimoine

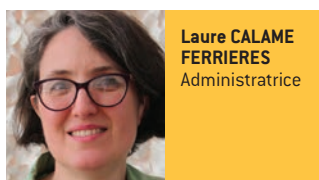
LES MEMBRES DU CONSEIL D'ADMINISTRATION



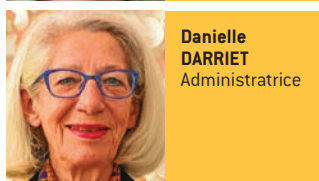
Alain BERNIER
Administrateur



Patrick BEZIER
Administrateur



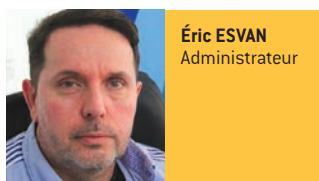
Laure CALAME FERRIERES
Administratrice



Danielle DARRIET
Administratrice



Louis DEMANGEAT
Administrateur



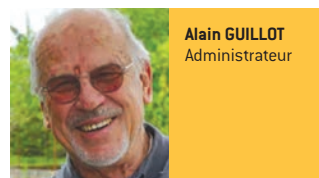
Éric ESVAN
Administrateur



Alain FOURNIER
Administrateur



Jean-Pierre GASPARD
Administrateur



Alain GUILLOT
Administrateur



Joël HELOIR
Administrateur



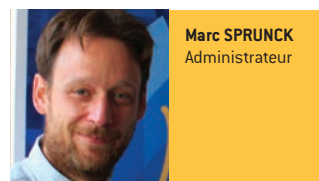
Rosemary LAUNAY
Administratrice



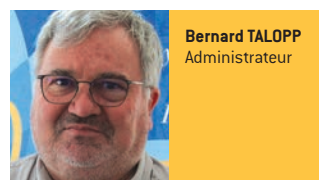
Edwige RICHER
Administratrice



Jean-Marc ROOSZ
Administrateur



Marc SPRUNCK
Administrateur



Bernard TALOPP
Administrateur

Composition du CA au 26.10.2022



AUVERGNE-RHÔNE-ALPES

7, rue de Gerland - 69007 Lyon
04 72 71 59 60

- > 1 338 personnes accompagnées dans nos établissements et services
- > 2 285 personnes ont bénéficié des actions conventionnelles
- > 880 personnes accompagnées dans nos établissements sanitaires

Nombre
de places

LADAPT Ain-Savoie : formation, insertion professionnelle et accompagnement médico-social

					Nombre de places
AIN	ESRP	Peyrieu	610, route du Château 01300 Peyrieu	peyrieu@ladapt.net 04 79 81 60 20	98
	ESRP préparatoire et tertiaire	Viriat	69 A, rue Gay Lussac 01440 Viriat	viriat@ladapt.net 04 74 47 38 86	
	ESAT Hors-murs	Viriat	69 A, rue Gay Lussac 01440 Viriat	viriat@ladapt.net 04 74 47 38 86	15
	Prestations d'appuis spécifiques				-
	Tremplin H'Pro				10
	GEM l'Envol				-
	Dispositif mobile d'accompagnement professionnel				-
SAVOIE	ESRP préparatoire à l'emploi	Saint-Alban-Leyse	151, rue du Granier 73230 Saint-Alban-Leyse	saint-alban@ladapt.net 04 57 36 82 28	10
	Tremplin H'PRO				10

LADAPT Haute-Savoie & Savoie : formation, insertion professionnelle et accompagnement médico-social

					Nombre de places
HAUTE-SAVOIE	SAMSAH A3A	Annecy-le-Vieux	1, place du 18 juin 1940 74940 Annecy-le-Vieux	samsah.annecy@ladapt.net 04 57 09 08 61	20
	Activités sous gestion propre				60
	PAS			annecy@ladapt.net 04 50 46 40 75	30
	Dispositif Horizon AAPEI-EPANOUE			contact@aapei-epanou.org 04 57 09 08 57	-
	ESRP	Évian-les-Bains	Centre Jean Foa 20, av. Anna-de-Noailles BP 80125 74502 Évian-les-Bains c.	evian@ladapt.net 04 50 83 19 00	60
	Activités sous gestion propre				-
SAMSAH du Chablais	Thonon-les-Bains	1, avenue de Thuysel 74200 Thonon-les-Bains	samsah.chablais@ladapt.net 04 50 70 81 41	30	
SAVOIE	Partenariat SAMSAH SA'InSPIR	Bassens	Centre hospitalier spécialisé (CHS) 8, avenue de Bassens 73011 Bassens	samsah@chs-savoie.fr 04 79 60 32 47	10
	Partenariat SAMSAH ASH	Chambéry	Accueil Savoie Handicap 89, rue de Warens 73000 Chambéry	savs.samsah@ash73.com 04 79 62 78 26	30

LADAPT Drôme-Ardèche : pôle sanitaire

DRÔME-ARDÈCHE	Établissement SMR - Le Safran	Valence	Le Safran 73, boulevard Tézier 26000 Valence	valence@ladapt.net 04 75 81 64 64	180
---------------	-------------------------------	---------	--	--------------------------------------	-----

LADAPT Drôme-Ardèche : pôle accompagnement médico-social

DRÔME-ARDÈCHE	SAMSAH	Valence	Le Safran 73, boulevard Tézier 26000 Valence	samsah.drome@ladapt.net samsah.retablissement.drome@ladapt.net 04 75 81 64 64	66
	SAVS Handicap psychique			savs.ladapt.drome@ladapt.net 04 75 81 64 64	64
	SAVS La Calade			savs07.lacalade@ladapt.net 04 75 81 64 64	12

LADAPT Drôme-Ardèche : pôle appui, ressources et développement

DRÔME-ARDÈCHE	Plateforme d'appui handicap psychique	Valence	Le Safran 73, boulevard Tézier 26000 Valence	plateforme-psy-drome@ladapt.net 04 75 75 45 60	51
	ESAT Hors-murs	Porte-lès-Valence	380, avenue du Président Salvador-Allende Immeuble Perge 26800 Porte-lès-Valence	esathm-2607@ladapt.net 04 75 75 45 60	10
	Actions de sensibilisation au handicap Sensibilisation entreprises				-
	Bilans de reconversion professionnelle			colin.celine@ladapt.net 04 75 75 45 60	-
	Actions de sensibilisation au handicap Handi'Mallette@				-

LADAPT Drôme-Ardèche : pôle GEM (Groupe d'entraide mutuelle)

DRÔME-ARDÈCHE	GEM l'Albatros	Aubenas	7, rue Denis-Papin 07200 Aubenas	gemaubenas@sfr.fr 04 75 36 34 96	27
	GEM l'Envol	Montélimar	6 bis, chemin du Roubion 26200 Montélimar	bureauquemlenvol@gmail.com 04 50 07 24 14	37
	GEM La P'ose	Romans-sur-Isère	14, av. du 11 Novembre 26200 Romans-sur-Isère	gem.lapose@gmail.com 04 75 47 66 29	35
	GEM Éclair	Valence	3, rue d'Athènes 26000 Valence	gem.drome@ladapt.net 09 80 88 53 06	28
	GEM Nuances		138, rue du Pont du Gât 26000 Valence	gemnuances.valence 07 67 89 83 07	10
	GEM Air Libre		31, chemin de la Bonnard 26000 Valence	gemairlibre@gmail.com 04 75 80 23 68	40

LADAPT Drôme-Ardèche : pôle habitat

DRÔME-ARDÈCHE	Résidence accueil	Valence	6, rue du Parc 26000 Valence	residence.accueil.valence@ladapt.net 06 77 62 56 92	35
	Résidence accueil		22 rue Jean-Bouin 26000 Valence	residence.accueil.valence@ladapt.net 06 77 62 56 92	
	Résidence accueil	Montélimar	1, rue Adhémar 26200 Montélimar	residence.accueil.montelimar@ladapt.net 06 86 78 60 85	
	Appartements associatifs	Porte-lès-Valence	380, avenue du Président Salvador-Allende Immeuble Perge 26800 Porte-lès-Valence	appartement.associatif.drome@ladapt.net 04 75 75 45 60	19
	Appart'Avenir			gauchon.nicole@ladapt.net 04 75 75 45 60	4

LADAPT Drôme-Ardèche : pôle insertion professionnelle

DRÔME-ARDÈCHE	Tremplin H'Pro	Porte-lès-Valence	380, avenue du Président Salvador-Allende Immeuble Perge 26800 Porte-lès-Valence	prescription2607@ladapt.net 04 75 75 45 60	36
	PAS			prescription2607@ladapt.net 04 75 75 45 60	-
	Inclu'pro formation			incluproformation-26-07-38@ladapt.net 04 75 75 45 60	680
	Dispositif emploi accompagné			manzoni.sandrine@ladapt.net 07 78 81 48 15	-

LADAPT Drôme-Ardèche - Comité des Réussites de Drôme-Ardèche rr42@ladapt.net

LADAPT Puy-de-Dôme : insertion professionnelle et accompagnement médico-social

PUY-DE-DÔME	SAMSAH	Clermont-Ferrand	Parc Technologique La Pardieu 15, av. Léonard-de-Vinci 63000 Clermont-Ferrand	clermont-ferrand@ladapt.net 04 73 45 18 18	20
	ESAT Hors-murs			clermont-ferrand@ladapt.net 04 73 45 18 18	16
	GEM		37, rue des Meuniers 63000 Clermont-Ferrand	gemavenir@ladapt.net 07 78 26 27 63	-
	Tremplin H'Pro			thpauvergne@ladapt.net	-

LADAPT Rhône-Métropole de Lyon : formation, insertion professionnelle et accompagnement médico-social

RHÔNE	ESRP site d'Irigny	Irigny	22, Grande Rue 69540 Irigny	lyon@ladapt.net 04 78 46 39 58	162
	ESRP site de Lyon	Lyon	7, rue de Gerland 69007 Lyon	lyon@ladapt.net 04 72 71 59 60	
	ESPO				
	Préorientation DAE				
	Perspectives Jeunes				
	SAMSAH			39	
	EAM			26	

RHÔNE	ESAT Hors-murs	Lyon	7, rue de Gerland 69007 Lyon	lyon@ladapt.net 04 72 71 59 60	57
	UEROS				13
	PAS				-
	PEA				-

LADAPT Rhône - Comité des Réussites du Rhône rr69@ladapt.net

LADAPT Loire - Comité des Réussites de la Loire rr42@ladapt.net



CENTRE-VAL DE LOIRE

> 307 personnes accompagnées dans nos établissements et services
> 804 personnes accompagnées dans nos établissements sanitaires

21 chemin des Carrières
18000 Bourges
02 48 02 43 01

**Nombre
de places**

LADAPT Cher : pôle adultes

CHER	ESAT	Bourges	Les Danjons 31, rue Louis-Armand 18000 Bourges	esat.bourges@ladapt.net 02 48 24 11 32	49		
	Foyer d'hébergement				La Passerelle Baudens 24, rue l'Abbé Moreux 18000 Bourges	hebergement.bourges@ladapt.net 02 48 02 17 78	17
	SAVS					savs.bourges@ladapt.net 02 48 02 17 78	20
	Résidence Autonomie				Résidence Gîte et Amitié Sente des Carrières 18000 Bourges	accueil.gite-amitie@ladapt.net 02 48 66 67 67	53
	SAAD					accueil.gite-amitie@ladapt.net 02 48 66 67 67	55

LADAPT Cher : pôle enfants

CHER	IEM	Trouy	Route de Chateauneuf 18570 Trouy	bourges@ladapt.net 02 48 48 01 71	54
	SSESD				ssesd.cher@ladapt.net 02 48 24 41 21

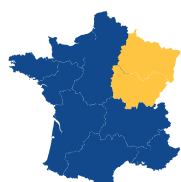
LADAPT Loire - Comité des Réussites du Cher rr18@ladapt.net

LADAPT Indre-et-Loire : Pédagogie de la Vie Autonome®

INDRE-ET-LOIRE	FAM et fondateur de la Pédagogie de la Vie Autonome®	Chinon	3, avenue Gambetta 37500 Chinon	le-mai@ladapt.net 02 47 98 16 00	40
-----------------------	--	--------	------------------------------------	-------------------------------------	----

LADAPT Loiret : sanitaire et insertion professionnelle

LOIRET	Établissement SMR	Amilly	658 D, rue des Bourgoins 45200 Amilly	accueil.loiret@ladapt.net 02 38 28 17 17	118 (98 lits d'hospitalisation complète et 20 places d'hôpital de jour)
	Équipe Mobile MPR 45			accueil@em-mpr45.net 07 85 82 50 23	
	Dispositif emploi accompagné 45			accueil@dea45.net 07 85 82 50 23	
	Maison sport santé 45 LADAPT Loiret			mss-ladapt-loiret@ladapt.net 07 86 92 73 57	



EST

- > 522 personnes accompagnées dans nos établissements et services
- > 1 427 personnes ont bénéficié des actions conventionnelles
- > 594 personnes accompagnées dans nos établissements sanitaires

3, avenue Jean Bertin - 21000 Dijon
03 80 66 00 29

Nombre
de places

LADAPT Aube : formation, insertion professionnelle, accompagnement médico-social

AUBE	ESRP	Troyes	24, rue de la Paix 10000 Troyes	troyes@ladapt.net 03 25 83 12 40	66
MARNE	ESRP - antenne de Troyes	Châlons-en- Champagne	10 rue Lochet 51000 Châlons- en-Champagne	07 57 10 41 78	10
AUBE	UEROS	Troyes	24, rue de la Paix 10000 Troyes	troyes@ladapt.net 03 25 83 12 40	9
	DEA			vanbelle.celine@ladapt.net 07 57 45 85 73	27
	PAS			dalcin.laurence@ladapt.net 03 25 83 12 48	-
	SAMSAH		20, allée Gaspard 10000 Troyes	samsah.aube@ladapt.net 03 25 79 33 05	24
	ESAT Hors-murs		28 bis, rue Pierre-Gauthier 10000 Troyes	esathm.aube@ladapt.net 03 25 83 12 49	25
	Habitat inclusif		32, rue du Beau Toquat 10000 Troyes	wiecek.mariola@ladapt.net 07 57 40 86 79	11

LADAPT Bourgogne-Franche-Comté : formation, insertion professionnelle

CÔTE D'OR	Antenne préparatoire	Dijon	3, avenue Jean-Bertin 21000 Dijon	dijon@ladapt.net 03 80 66 00 29	20
	Activités sous gestion propre			dijon@ladapt.net 03 80 66 00 29	-

LADAPT Bourgogne-Franche-Comté : formation, insertion professionnelle

DOUBS	ESPO	Besançon	3, rue Victor Sellier 25000 Besançon	besancon@ladapt.net 03 39 25 02 65	12	
JURA	Antenne préorientation	Lons-le-Saunier	6A, avenue Camille Proste 39000 Lons-le-Saunier	besancon@ladapt.net 03 39 25 02 65	6	
SAÔNE-ET-LOIRE	Antenne préparatoire projet	Châtenoy-le-Royal	Zone verte 7, rue de la Guerlande 71880 Châtenoy-le-Royal		10	
	Activités sous gestion propre				-	
YONNE	ESRP	Monéteau	16, rue de la Chapelle BP 43 89470 Monéteau	moneteau@ladapt.net 03 86 47 39 00	75	
	ESPO				moneteau@ladapt.net 03 86 47 39 00	20
	Activités sous gestion propre				moneteau@ladapt.net 03 86 47 39 00	-
	Antenne ESPO	Sens	3 rue Nelson-Mandela 89100 Sens		-	
	Activités sous gestion propre				-	

LADAPT Marne - Formation : formation, insertion professionnelle, accompagnement médico-social

ARDENNES	ESPO	Charleville-Mézières	255, avenue Carnot 08000 Charleville- Mézières	03 24 35 04 75	-	
	PAS				03 24 35 04 75	-
	Activités sous gestion propre				03 24 35 04 75	-
MARNE	UEROS	Cormontreuil	2 bis, rue Pierre-Bérégovoy 51350 Cormontreuil	contact.cormontreuil@ladapt.net 03 26 86 46 55	-	
	PAS				contact.cormontreuil@ladapt.net 03 26 86 46 55	-
	Activités sous gestion propre				contact.cormontreuil@ladapt.net 03 26 86 46 55	-
	PAS	Châlons-en- Champagne	2 bis, rue Jean-Jaurès 51000 Châlons-en- Champagne	03 10 14 80 07	-	
	Activités sous gestion propre				03 10 14 80 07	-

LADAPT Meuse : accompagnement médico-social

MEUSE	SAMSAH	Les Trois Domaines	Centre d'Affaires Cœur de Meuse ZID Meuse TGV 55220 Les Trois Domaines	samsah.meuse@ladapt.net 03 29 46 49 64	10
--------------	--------	--------------------	--	---	----

LADAPT Moselle : sanitaire, accompagnement médico-social

MOSELLE	Établissement SMR	Thionville	14, allée de la Terrasse BP 70011 57101 Thionville cedex	thionis@ladapt.net 03 82 80 29 80	90 (30 lits d'hospitalisation complète et 60 places d'hospitalisation de jour)
	PAS			thionis@ladapt.net 03 82 80 29 80	-



HAUTS-DE-FRANCE

20 rue du Colonel Francis Nicol - 59400 Cambrai
03 74 95 43 01 - hautsdefrance@ladapt.net

- > 464 personnes accompagnées dans nos établissements et services
- > 653 personnes ont bénéficié des actions conventionnelles
- > 795 personnes accompagnées dans nos établissements sanitaires

Nombre de places

LADAPT Hauts-de-France : pôle médico-social adultes

NORD	CAJ	Naves	1, allée des Coquelicots 59161 Naves	naves@ladapt.net 03 27 74 96 32	20
	Habitat inclusif			10	
	PFR Un temps pour soi			-	
	SSIAD Les Abeilles	Solesmes	37, rue de Selle 59730 Solesmes	solesmes@ladapt.net 03 27 74 66 73	80
	ESAT Hors-murs	Lille	Les reflets de Lille 1A, rue Jean-Walter 59000 Lille	lille@ladapt.net 03 20 08 28 13	20
	Plateforme Emploi accompagné			contact@dea-nord.net 06 12 57 05 94	-
	Habitat inclusif MEL			lille@ladapt.net 03 20 08 28 13	-
SOMME	FAM	Amiens	84, cité Esnault Pelterie 80000 Amiens	amiens@ladapt.net 03 22 80 14 55	22
	PFR Un instant de répit			amiens@ladapt.net 03 22 80 14 55	-

LADAPT Hauts-de-France : pôle sanitaire enfants & adultes

NORD	Établissement SMR Les Abeilles	Briastre	11, rue Foch 59730 Briastre	briastre@ladapt.net 03 27 73 77 77	72 (lits hospitalisation complète)
	Établissement SMR pédiatrique	Cambrai	121, route de Solesmes 59400 Cambrai	cambrai@ladapt.net 03 27 72 25 14	46 (30 lits d'hospitalisation complète dont 10 obésité et 16 places d'hospitalisation de jour)

LADAPT Hauts-de-France : pôle médico-social enfants

NORD	IEM	Cambrai	121, route de Solesmes 59400 Cambrai	cambrai@ladapt.net 03 27 72 25 00	90
	SSESD			cambrai@ladapt.net 03 27 70 27 16	46
	EMAS			emas.cambresis@ladapt.net 03 27 70 27 16	-
	CEM	Louvroil	Groupe scolaire Mespreuven Paul-Éluard avenue Montfort-en-Chalosse 59720 Louvroil	maubeuge@ladapt.net 03 27 62 34 91	26
	SSESD	Maubeuge	Centre d'affaires La Fontaine boulevard Molière Porte H 59600 Maubeuge	maubeuge@ladapt.net 03 27 62 34 91	40

LADAPT Hauts-de-France - Comité des Réussites du Nord rr59@ladapt.net



ÎLE-DE-FRANCE

- > 2 106 personnes accompagnées dans nos établissements et services
- > 808 personnes ont bénéficié des actions conventionnelles
- > 1 304 personnes accompagnées dans nos établissements sanitaires

Tour Cofonca - 6, rue Jean-Jaurès
9^e étage - 92800 Puteaux
06 32 90 66 61

contact-idf@ladapt.net
LADAPT Pantin - Siège - Tour Essor
14, rue Scandicci - 3^e étage
93500 Pantin - 01 48 10 12 45

LADAPT Essonne : insertion professionnelle, accompagnement médico-social

Nombre
de places

ESSONNE	ESPO	Évry	11, rue du Bois sauvage 91055 Évry cedex	evry@ladapt.net 01 60 79 88 50	50
	UEROS			evry@ladapt.net 01 60 79 88 50	20
	ESAT Hors-murs	14, rue du Bois sauvage 91055 Évry cedex	01 64 97 49 20	50	
	Pôle parcours complexes EMA 91	8/10, rue du Bois sauvage 91000 Évry cedex	ema91@ladapt.net 01 71 63 14 60	-	
	Pôle parcours complexes DIH		pilote.dih91@ladapt.net 01 71 63 14 60	-	
	Pôle parcours complexes PCPE		pcpe91@ladapt.net 01 71 63 14 60	-	
	Pôle parcours complexes - Communauté 360		01 71 63 14 60	-	

LADAPT Hauts-de-Seine : sanitaire, insertion sociale et professionnelle, accompagnement médico-social

HAUTS-DE-SEINE	Établissement SMR	Châtillon	25, avenue de la Paix 92320 Châtillon	direction.chatillon@ladapt.net 01 75 60 60 00	100 (60 lits d'hospitalisation complète et 40 places d'hospitalisation de jour)
	Équipe mobile EMRR				
	Cellule d'évaluation de conduite automobile				
	HAD-R				
	DPI COMETE				
	ESAT Hors-murs				
	Plateforme emploi accompagné	-			

LADAPT Paris : insertion sociale, scolaire et accompagnement médico-social - enfants & adultes

PARIS	SESSAD	Paris	2, rue Pajol 75018 Paris	sessad-pajol75@ladapt.net 01 42 64 59 99	100
	SESSAD (antenne)		14, rue Crespin-du-Gast 75011 Paris	sessad-menil75@ladapt.net 01 48 07 56 20	
	CAJ		8, place de la Chapelle 75018 Paris	caj-75@ladapt.net 01 43 38 54 64	36
	ESAT Hors-murs		17-19, rue Robert Houdin 75011 Paris	esat-75@ladapt.net 01 55 28 83 70	40
	Plateforme emploi accompagné		17-19, rue Robert Houdin 75011 Paris	emploi.accompagne75@ladapt.net 01 43 14 31 99	-
	SAVS		148, rue des Poissonniers 75018 Paris	savs-75@ladapt.net 01 42 52 15 39	40

LADAPT Val d'Oise : accompagnement médico-social enfants

VAL D'OISE	CMPP	Cergy-Saint-Christophe	Avenue des Béguines 95800 Cergy-Saint-Christophe	cmpp-cergy.accueil@ladapt.net 01 34 35 16 10	-
	CMPP	Magny-en-Vexin	3, rue Molière 95420 Magny-en-Vexin	cmpp-magny.accueil@ladapt.net 01 34 67 18 76	-
	CMPP	Saint-Ouen-l'Aumône	7, avenue de Verdun 95310 Saint-Ouen-l'Aumône	cmpp-soa.accueil@ladapt.net 01 34 64 32 98	-
	SESSD			sessd-soa.accueil@ladapt.net 01 34 64 32 98	20

LADAPT Val d'Oise : éducation enfants et jeunes adultes

VAL D'OISE	IME Jacques Maraux	Andilly	ZAC de la Berchère 95580 Andilly	ladapt-ime.jacques.maraux@ladapt.net 01 30 10 52 32	84
	SESSAD (antenne)	Ermont	10, rue de la République 95120 Ermont	sessad.ermont@ladapt.net 01 71 68 15 42	60
	SESSAD (antenne)	Louvres	22, rue du Docteur Bruel 95380 Louvres	sessad.louvres@ladapt.net 01 30 29 39 53	

LADAPT Val d'Oise : accompagnement médico-social

VAL D'OISE	FAM	Soisy-sous-Montmorency	Le Parc 18, rue de Bleury 95230 Soisy-sous-Montmorency	leparc95@ladapt.net 01 39 89 51 72	55
	CAAJ				50

LADAPT Val d'Oise : formation, insertion professionnelle

VAL D'OISE	Antenne ESRP	Cergy	12, rue de la Bastide 95800 Cergy	formation.sarcelles@ladapt.net 01 34 19 16 76	15
	Antenne DEA			plateforme.ea95@ladapt.net 01 34 19 16 76	
	Antenne ESAT Hors-murs		CCI 35, boulevard du Port 95000 Cergy	esat-95@ladapt.net	
	ESRP	Sarcelles	62, rue Pierre-Brossolette 95200 Sarcelles	formation.sarcelles@ladapt.net 01 34 19 16 76	92
	ESAT Hors-murs			esat-95@ladapt.net 01 34 19 41 11	36
	SAMSAH			samsah-95@ladapt.net 01 34 19 41 12	40
	Plateforme emploi accompagné			plateforme.ea95@ladapt.net 01 34 19 16 76	40
ESAT de production	Soisy-sous-Montmorency	10, rue Bleury 95230 Soisy-sous-Montmorency	pole.esatproduction.95@ladapt.net 01 39 89 51 10	121	
ESAT de production	Groslay	2, rue Magnier Bedu 95410 Groslay	pole.esatproduction.95@ladapt.net 01 39 33 52 16	71	

LADAPT Val d'Oise : habitat

VAL D'OISE	Foyer d'hébergement	Deuil-la-Barre	Foyer Casimir Caron 31, rue Cauchoix 95170 Deuil-la-Barre	idf-95-caron@ladapt.net 01 39 89 76 12	39
	Foyer d'hébergement éclaté			idf-95-fhe-37bis@ladapt.net 01 39 83 39 15	22
	Foyer d'hébergement éclaté	Sannois	70, boulevard Gambetta 95110 Sannois	idf-95-fhe-sannois@ladapt.net 01 34 11 01 00	20
	Appartements collectifs en ville	Soisy-sous-Montmorency	42, rue de Montmorency 95230 Soisy-sous-Montmorency	idf-95-fhe-services-appartements@ladapt.net 01 34 17 00 13	16
	SAVS			savs.valdoise@ladapt.net 01 34 17 00 13	62

LADAPT Île-de-France - Comité des Réussites d'Île-de-France rridf@ladapt.net



MÉDITERRANÉE

281, rue Jean-Jaurès - 83000 Toulon
04 86 87 24 80

- > 234 personnes accompagnées dans nos établissements et services
- > 6 personnes ont bénéficié des actions conventionnelles

LADAPT Var : formation, insertion professionnelle, accompagnement médico-social					Nombre de places
VAR	ESRP	Toulon		esrp83@ladapt.net 04 86 87 24 80	50
	SAMSAH		281, rue Jean-Jaurès 83000 Toulon	samsah83@ladapt.net 04 86 87 24 80	55
	FAMJ			famj83@ladapt.net 04 86 87 24 80	10
	CFAS		Espace Maurice 141, rue Marcel-Castie 83000 Toulon		-

LADAPT Var - Comité des Réussites du Var rr83@ladapt.net

LADAPT Vaucluse - Comité des Réussites du Vaucluse rr84@ladapt.net

LADAPT Bouches-du-Rhône - Comité des Réussites des Bouches-du-Rhône rr13@ladapt.net

LADAPT Haute-Garonne - Comité des Réussites de Haute-Garonne rr31@ladapt.net

LADAPT Hérault - Comité des Réussites de l'Hérault rr34@ladapt.net



NORMANDIE

20, place Henri-Gadeau-de-Kerville
Immeuble Blaise Pascal - 5^e étage - 76100 Rouen
02 32 19 60 05

- > 1 245 personnes accompagnées dans nos établissements et services
- > 770 personnes ont bénéficié des actions conventionnelles
- > 895 personnes accompagnées dans nos établissements sanitaires

LADAPT Normandie : pôle inclusions					Nombre de places
CALVADOS	SAMSAH	ifs			60
	UEROS		721, boulevard Charles-Cros ZAC Object'IFS SUD 14123 Ifs	ifs@ladapt.net 02 31 35 60 80	15
	ESRP				50
	SESSAD PRO				15
	ESPO				22
	SESSAD	Bayeux	Rue Louvière 14400 Bayeux		bayeux.sessad@ladapt.net 02 31 51 27 90

LADAPT Normandie : pôle inclusions

EURE	SAVS	Bernay	37, rue Louis-Gillain 27300 Bernay	savs.bernay@ladapt.net 06 85 02 91 44	30	
	SAMSAH			samsah.bernay@ladapt.net 06 84 68 64 12	15	
	Foyer d'hébergement		5, rue Bernard-Gombert 27300 Bernay	hebergement.bernay@ladapt.net 02 79 26 01 01	16	
	ESRP	Évreux	1, boulevard Gambetta Îlot Panette 27000 Evreux	evreux@ladapt.net 02 32 44 18 34	20	
	ESPO				16	
	UEROS			evreux@ladapt.net 02 77 85 20 43	12	
MANCHE	SAMSAH TSA	Saint-Lô	137, rue Alexis de Tocqueville antenne cherbourg antenne Avranches 50000 Saint-Lô	samsah.tsa50@ladapt.net 02 14 16 02 23	17	
	SAISMO			37, rue de Villedieu 50000 Saint-Lô	contact.saismo@ladapt.net 02 33 56 78 19	7
	IEM			30, rue François 1 ^{er} 50000 Saint-Lô	stlo@ladapt.net 02 33 75 71 70	30
	SESSAD	Cherbourg	260, rue des Noisetiers 50110 Tourlaville	cherbourg.sessad@ladapt.net 02 33 88 50 90	26	
	SESSAD	Carentan	MSAP 28, rue de la 101 ^e Airborne 50500 Carentan	bayeux.sessad@ladapt.net 02 33 88 50 90	9	
SEINE-MARITIME	ESRP	Rouen	20, place Henri- Gadeau-de-Kerville Immeuble Blaise Pascal 4 ^e étage 76100 Rouen	rouen@ladapt.net 02 32 19 60 00	20	
	ESPO				24	
	Foyer d'hébergement	Bonsecours	6, rue Jacques-Morin 76240 Bonsecours	seine-maritime@ladapt.net 02 32 86 81 50/57	30	
	SAVS				30	
	CAJM	Le Mesnil Esnard	1, chemin des Ondes 76240 Le Mesnil Esnard	seine-maritime@ladapt.net 02 32 86 81 50/57	13	
	Résidence d'accueil			Résidence Accueil La Source du Mesnil 7, rue Marcel-Delaunay Domaine de la Valette 76240 Le Mesnil Esnard	seine-maritime@ladapt.net 02 32 86 81 50/57	10

RÉGION Dispositif formation accompagnée Tous départements normandie@formation-accompagnée.fr 02 44 76 49 66

LADAPT Normandie : pôle travail accompagné

EURE	ESAT	Bernay	8, rue Henri-Bena ZAC de Granges 27300 Bernay	bernay@ladapt.net 02 32 43 72 30	64
	ESAT Hors-murs				10
	ESAT de transition	Evreux	ESAT du Moulin 62, route de la Conche Nouvel Hôpital de Navarre (NHN) 27000 Evreux	em.evreux@ladapt.net 06 18 23 89 55	14
	ESAT	Saint-André-de-l'Eure	ZA La Croix Prunelle 27220 Saint-André- de-l'Eure	saintandre@ladapt.net 02 32 32 81 30	46
SEINE-MARITIME	ESAT	Le Mesnil Esnard	ZAC du Champ Cornu 18, rue d'Anjou 76240 Le Mesnil Esnard	esat276@ladapt.net 02 32 86 81 50	98
	ESAT Hors-murs				10

Emploi accompagné Calvados, Eure, Manche, Orne

emploi.accompagne.normandie@ladapt.net 06 12 09 03 46

Portail - Tous départements portail.normandie@ladapt.net 06 25 05 06 98

Partenariat et innovation - Prestations d'appuis spécifiques - Tous départements

pas.hm-tco@ladapt.net 02 32 19 60 05

LADAPT Normandie : pôle sanitaire

CALVADOS	Établissement SMR pédiatrique	Bayeux	Rue Louvière 14400 Bayeux	ssr.bayeux@ladapt.net 02 31 51 20 01/05	30
SEINE-MARITIME	Établissement SMR pédiatrique	Caudebec-lès-Elbeuf	624, rue Faidherbe 76320 Caudebec-lès- Elbeuf	cssr.caudebec@ladapt.net 02 35 77 13 17	115
EURE	Établissement SMR site adultes	Saint-André-de-l'Eure	Le Buisson Fallu 27220 Saint-André- de-l'Eure	cssr.standre@ladapt.net 02 32 32 89 00	

LADAPT Normandie - Comités des Réussites rnormandie@ladapt.net



NOUVELLE-AQUITAINE

- > 415 personnes accompagnées dans nos établissements et services
- > 52 personnes ont bénéficié des actions conventionnelles
- > 475 personnes accompagnées dans nos établissements sanitaires

Château Rauzé - 26, avenue du Rauzé
33360 Cénac
05 56 20 71 65

LADAPT Nouvelle-Aquitaine : formation, insertion professionnelle, accompagnement médico-social

					Nombre de places
GIRONDE	SAMSAH	Bordeaux	Les Jardins de Gambetta Tour n°2 - 2 ^e étage 74, rue Georges Bonnac 33000 Bordeaux	samsah33@ladapt.net 05 56 56 99 90	60
	ESAT	Floirac	ESAT Gaillan Richelieu 22, cité Guillot 33270 Floirac	secretariat.esat.floirac@ladapt.net 05 56 32 92 60	60
	ESAT Hors-murs				15
	MAS	Camblanes-et-Meynac	5, allée du Lac 33360 Camblanes-et-Meynac	mas.gironde@ladapt.net 06 75 17 70 39	50
LOT-ET-GARONNE	ESRP	Virazeil	Le Château 3581, route de Miramont de Guyenne 47200 Virazeil	esrp47@ladapt.net 05 53 20 47 33	48
	SMSA			virazeil@ladapt.net 05 53 20 47 00	30
	PCPE			pcpe47@ladapt.net 05 53 20 47 00	20
	EMAScol			emascol47@ladapt.net 05 53 20 47 00	-

LADAPT Nouvelle-Aquitaine : sanitaire et accompagnement médico-social

GIRONDE	UEROS	Bordeaux	Résidence Cristal Appartements 38-39 Rue Marguerite Crauste 33000 Bordeaux	05 56 24 22 66	5 lits et 5 places
	Établissement SMR	Cénac	Château Rauzé 26, avenue du Rauzé 33360 Cénac	cenac@ladapt.net 05 56 20 71 65	56
LOT-ET-GARONNE	Établissement SMR	Virazeil	Le Château 3185 route de miramont de guyenne 47200 Virazeil	virazeil@ladapt.net 05 53 20 47 00	62
	GEM	Tonneins	41 bis avenue Maréchal Foch 47400 Tonneins	gemtc47@ladapt.net 06 71 78 26 48	-

LADAPT Gironde - Comité des Réussites de Gironde rr33@ladapt.net

LADAPT Lot-et-Garonne - Comité des Réussites du Lot-et-Garonne rr47@ladapt.net

LADAPT Charente-Maritime - Comité des Réussites de Charente-Maritime rr17@ladapt.net

LADAPT Haute-Vienne - Comité des Réussites de la Haute-Vienne rr87@ladapt.net

LADAPT Pyrénées-Atlantiques - Comité des Réussites des Pyrénées-Atlantiques rr64@ladapt.net



OUEST

> 907 personnes accompagnées dans nos établissements et services
> 163 personnes ont bénéficié des actions conventionnelles

LADAPT Ouest - 31 rue Guy-Ropartz
35700 Rennes
02 23 27 23 23

LADAPT Bretagne : formation, insertion professionnelle, accompagnement médico-social					Nombre de places	
FINISTÈRE	ESPO	Brest	10, rue Fautras 29200 Brest	finistere@ladapt.net 02 98 43 02 01	28	
	UEROS				5	
	SESSAD				sessad.bretagne@ladapt.net 02 23 27 23 87	10
	Bilan de compétences				finistere@ladapt.net 02 98 43 02 01	-
	Bilan de positionnement				finistere@ladapt.net 02 98 43 02 01	-
	Emploi accompagné		2, rue Réaumur 29200 Brest	kerbrat.nathalie@ladapt.net 02 23 27 23 87	-	
	Apprentissage accompagné			apprentissage.bretagne@ladapt.net 02 23 27 24 08	-	
	PAS			emploi.accompagne.bretagne@ladapt.net 02 23 27 23 87	-	
	ESAT			calvez.joelle@ladapt.net 02 98 44 20 20	25	
	ESAT Hors-murs				7	
ILLE-ET-VILAINE	ESPO	Rennes	31, rue Guy Ropartz 35700 Rennes	admissions.35@ladapt.net 02 23 27 23 36	40	
	ESAT Hors-murs			rilcy.sophie@ladapt.net 02 23 27 23 23	20	
	SAMSAH			fourny.marie-nadege@ladapt.net 02 23 27 23 21	100	
	UEROS			bougeard.carole@ladapt.net 02 23 27 23 35	10	
	SESSAD			sessad.bretagne@ladapt.net 02 23 27 23 87	12	
	Apprentissage accompagné			apprentissage.bretagne@ladapt.net 02 23 27 24 08	-	
	Emploi accompagné			emploi.accompagne.bretagne@ladapt.net 02 23 27 24 06	-	
	PAS			kerbrat.nathalie@ladapt.net 02 23 27 23 87	-	
	SRP			admissions.35@ladapt.net 02 23 27 23 36	25	
	Service Offre employeurs			soe.bretagne@ladapt.net 02 23 27 23 89	-	

LADAPT Bretagne : formation, insertion professionnelle, accompagnement médico-social

ILLE-ET-VILAINE	ESAT	Lécousse	4, boulevard de la Côte du Nord et rue de l'Euclie 35133 Lécousse	contact.esat35@ladapt.net 02 23 51 14 27	26
------------------------	------	----------	--	---	----

LADAPT Ille-et-Vilaine - Comité des Réussites d'Ille-et-Vilaine rr35@ladapt.net

LADAPT Bretagne : antennes

CÔTES D'ARMOR	SESSAD	Saint-Brieuc	4 ter, rue Luzel 22000 Saint-Brieuc	sessad.bretagne@ladapt.net 02 23 27 23 87	10
	Apprentissage accompagné			apprentissage.bretagne@ladapt.net 02 23 27 24 08	-
	Emploi accompagné			emploi.accompagne.bretagne@ladapt.net 02 23 27 24 06	-
	PAS			kerbrat.nathalie@ladapt.net 02 23 27 23 87	-
FINISTÈRE	SESSAD	Quimper	143, avenue de Keradennec 29000 Quimper	sessad.bretagne@ladapt.net 02 23 27 23 87	10
	Apprentissage accompagné			apprentissage.bretagne@ladapt.net 02 23 27 24 08	-
	Emploi accompagné			emploi.accompagne.bretagne@ladapt.net 02 23 27 24 06	-
	PAS			kerbrat.nathalie@ladapt.net 02 23 27 23 87	-
MORBIHAN	SESSAD	Caudan	495, rue de Kerlo 56850 Caudan	sessad.bretagne@ladapt.net 02 23 27 23 87	5
	Apprentissage accompagné			apprentissage.bretagne@ladapt.net 02 23 27 24 08	-
	Emploi accompagné			emploi.accompagne.bretagne@ladapt.net 02 23 27 24 06	-
	PAS			kerbrat.nathalie@ladapt.net 02 23 27 23 87	-
	SESSAD	Vannes	10, boulevard des Îles 56008 Vannes	sessad.bretagne@ladapt.net 02 23 27 23 87	5
	Apprentissage accompagné			apprentissage.bretagne@ladapt.net 02 23 27 24 08	-
	Emploi accompagné			emploi.accompagne.bretagne@ladapt.net 02 23 27 24 06	-
	PAS			kerbrat.nathalie@ladapt.net 02 23 27 23 87	-

LADAPT Mayenne : insertion professionnelle, accompagnement médico-social

MAYENNE	ESAT	Pontmain	10, rue de la Grange 53220 Pontmain	pontmain@ladapt.net 02 23 30 18 80	60
	ESAT Hors-murs				
	CAJ				10
	SAVS				10
	Foyer d'hébergement				46
	Foyer de vie				7

LADAPT Sarthe : formation, insertion professionnelle, accompagnement médico-social

SARTHE	ESPO	Saint-Saturnin	1, boulevard de Maule 72650 Saint-Saturnin	barreau-brouste.sophie@ladapt.net 02 43 51 20 46	16
	ESRP				53
	Plateforme Jeunes				8
	Emploi accompagné				110
	Formation accompagnée				17
	Inclu'Pro formation				360

LADAPT Sarthe : activités sous gestion propre

SARTHE	PAS	Saint-Saturnin	1, boulevard de Maule 72650 Saint-Saturnin	pas-hmo-pdl@ladapt.net 06 11 62 61 10	-
	Étude ergonomique (anciennement EPAAST)			etudes.ergonomiques-pdl@ladapt.net 06 11 62 60 67	-
	PAC			pac-pdl@ladapt.net 06 25 13 11 72	-
	SOE			soe.pdl@ladapt.net 06 11 62 60 67	-
	Job coaching			jobcoaching-autisme-pdl@ladapt.net 06 46 52 90 28	-

LADAPT Loire-Atlantique et LADAPT Maine-et-Loire : antennes en Pays de la Loire

LOIRE-ATLANTIQUE	PAS	Nantes	40, boulevard Jean-Ingres 44000 Nantes	pas-hmo-pdl@ladapt.net 06 11 62 61 10	-
	Étude Ergonomique (anciennement EPAAST)			etudes.ergonomiques-pdl@ladapt.net 06 11 62 60 67	-
	PAC			pac-pdl@ladapt.net 06 25 13 11 72	-
	SOE			soe.pdl@ladapt.net 06 11 62 60 67	-
	Job coaching			jobcoaching-autisme-pdl@ladapt.net 06 46 52 90 28	-
MAINE-ET-LOIRE	PAC	Angers	7, rue André-Maurois 49000 Angers	pac-pdl@ladapt.net 06 25 13 11 72	-
	PAS			pas-hmo-pdl@ladapt.net 06 11 62 61 10	-
	Inclu'Pro			soe.pdl@ladapt.net 06 26 41 78 27	-
	SOE			soe.pdl@ladapt.net 06 11 62 60 67	-
	Étude ergonomique			etudes.ergonomiques-pdl@ladapt.net 06 11 62 60 67	-

LADAPT Loire-Atlantique - Comité des Réussites de Loire-Atlantique rr44@ladapt.net

SIGLES

- AAH** Allocation aux Adultes Handicapés
AESH Accompagnant des élèves en situation de handicap
AGEFIPH Association de gestion du fonds pour l'insertion professionnelle des personnes handicapées
AGP Activité de gestion propre
APHPP Association pour la prise en compte du handicap dans les politiques publiques et privées
ARS Agence régionale de santé
AVS Auxiliaire de vie scolaire
CAJ Centre d'accueil de jour
CAJM Centre d'accueil de jour médicalisé
CEM Centre d'éducation motrice
CEUS Comité d'expression des usagers du SAMSAH
CFA Centre de formation d'apprentis
CFAS Centre de formation d'apprentis spécialisé
CFEA Collectif France pour l'emploi accompagné
CFHE Conseil français des personnes handicapées pour les questions européennes
CFPSAA Confédération française pour la promotion sociale des aveugles et amblyopes
CHU Centre hospitalier universitaire
CIDPH Convention internationale relative aux droits des personnes handicapées
CMP Centre médico-psychologique
CMPP Centre médico-psycho-pédagogique
CNSA Caisse nationale de solidarité pour l'autonomie
CPOM Contrat pluriannuel d'objectifs et de moyens
CPTS Communauté professionnelle territoriale de santé
CQP Certificat de qualification professionnelle
CRPS Centre de réhabilitation psychosociale
CVS Conseil de la Vie Sociale
DAC Dispositif d'accompagnement coopératif
DAME Dispositif d'accompagnement médico-éducatif
DEA Dispositif emploi accompagné
DIH 91 Dispositif intégré handicap 91
DFA Dispositif formation accompagnée
DPI Démarche précoce d'insertion
DREETS Direction régionale de l'économie, de l'emploi, du travail et des solidarités
EATT Entreprise adaptée de travail temporaire
EHPAD Établissement d'hébergement pour personnes âgées dépendantes
EMA 91 Équipe mobile d'accompagnement (Essonne)
EMAScol Équipe mobile d'appui à la scolarisation
EMRR Équipe mobile de rééducation et de réadaptation
EMS Établissement médico-social
ENC Étude nationale de coûts
EPAAST Études préalables à l'aménagement et à l'adaptation des situations de travail
EPNAK Établissement public national Antoine Koenigswarter
EPoP Empowerment and participation of persons with disability
ESAT Établissement et service d'aide par le travail
ESPO Établissement et service de préorientation
ESRP Établissement et service de réadaptation professionnelle
FALC Facile à lire et à comprendre
FAM Foyer d'accueil médicalisé
FAMJ Foyer d'accueil médicalisé de jour
FH Foyer d'hébergement
FISAF Fédération nationale pour l'inclusion des personnes en situation de handicap sensoriel et DYS en France
FIPHFP Fonds pour l'insertion des personnes handicapées dans la fonction publique

FOAD Formation ouverte et à distance
GCS Groupement de coopération sanitaire
GEM Groupe d'entraide mutuelle
GPS Groupement des priorités de santé
HAD Hospitalisation à domicile
HADR Hospitalisation à domicile-réadaptation
HAS Haute autorité de santé
HDJ Hôpital de jour
IEM Institut d'éducation motrice
IFOP Institut français d'opinion publique
IME Institut médico-éducatif
JAMO Jobcoaching accompagnement en milieu ordinaire de travail
LTT Logement de transition temporaire
MAD Mise à disposition
MAS Maison d'accueil spécialisée
MDPH Maison départementale pour les personnes handicapées
OPCO Opérateur de compétences
PAC Prestation d'analyse des capacités
PAS Prestation d'accompagnement spécifique
PCPE Pôle de compétences et de prestations externalisées
PEC Préparatoire à l'emploi ciblé
PEPS Prestation d'évaluation professionnelle spécialisée
PEVA Pédagogie de la vie autonome
PIA Projet individualisé d'accompagnement
PPS Prestations ponctuelles spécifiques
PSOP Prestation spécifique d'orientation professionnelle
RAE Reconnaissance des acquis de l'expérience
RNCP Répertoire national des certifications professionnelles
RQTH Reconnaissance de la qualité de travailleur handicapé
SAAD Service d'accompagnement et d'aide à domicile
SAISMO Service agir pour l'inclusion socio-professionnelle en milieu ordinaire
SAMSAH Service d'accompagnement médico-social pour adultes handicapés
SAS Supported apprenticeship scheme
SAVS Service d'accompagnement à la vie sociale
SEEPH Semaine européenne pour l'emploi des personnes handicapées
SEES Section d'éducation et d'enseignement spécialisé
SESSAD Service d'éducation spéciale et de soins à domicile
SMSA Service médico-social d'accompagnement pour traumatisés crâniens
SMR Soins médicaux et de réadaptation
SOE Service d'offre aux employeurs
SSR Soins de suite et de réadaptation
SSESD Service de soins et d'éducation spécialisée à domicile
SSIAD Service de soins infirmiers à domicile
SSR Soins de suite et de réadaptation
TAP Temps d'activité périscolaires
TRANSAT Transition accompagnée vers le travail pour jeunes autistes
TSA Troubles du spectre autistique
UE Unité d'enseignement
UEROS Unité d'évaluation, de réentraînement et d'orientation sociale et professionnelle
URML Union régionale des médecins libéraux
ULIS Unité localisée pour l'inclusion scolaire
VAE Validation des acquis de l'expérience



www.ladapt.net

Association loi 1901, reconnue d'utilité publique